



# Statistique mensuelle des personnes écrouées et détenues en France

situation au 1er février 2017

**Direction de l'Administration Pénitentiaire**

Bureau des statistiques et des études (SDME - Me5)

## Sommaire

|         |            |  |
|---------|------------|--|
| Page 2  |            | Sommaire   |
| Page 3  |            | Sommaire (suite)   |
| Page 4  |            | Les chiffres du mois   |
| Page 5  | Tableau 1  | Effectifs des personnes écrouées   |
| Page 6  | Tableau 2  | Evolution mensuelle des personnes détenues sur deux années   |
| Page 7  | Tableau 3a | Courbe d'évolution mensuelle des personnes écrouées et détenues depuis 20 ans                            |
| Page 8  | Tableau 3b | Courbe d'évolution mensuelle des personnes détenues depuis le 1er janvier 2015                           |
| Page 9  | Tableau 3c | Courbe d'évolution mensuelle des personnes détenues selon la catégorie pénale depuis le 1er janvier 2015 |
| Page 10 | Tableau 4  | Evolution mensuelle des personnes écrouées non hébergées depuis 2 ans                                    |
| Page 11 | Tableau 5  | Courbe d'évolution mensuelle des personnes écrouées non hébergées depuis le 1er janvier 2015             |
| Page 12 | Tableau 6  | Effectifs des personnes détenues et densité carcérale  |
| Page 13 | Tableau 7  | Répartition des personnes écrouées par Direction interrégionale  |
| Page 14 | Tableau 8  | Répartition des personnes détenues et densité carcérale par Direction Interrégionale                     |
| Page 15 | Tableau 9  | Répartition des personnes écrouées non hébergées par Direction Interrégionale                            |
| Page 16 | Tableau 10 | Densité carcérale selon le type d'établissement par Direction Interrégionale                             |
| Page 17 | Tableau 11 | Densité carcérale selon le type de place   |
| Page 18 | Tableau 12 | Répartition des personnes détenues selon la catégorie pénale   |
| Page 19 | Tableau 13 | Répartition des personnes détenues selon la catégorie pénale et par Direction Interrégionale             |
| Page 20 | Tableau 14 | Répartition des personnes détenues par établissement, Direction Interrégionale de Bordeaux               |
| Page 21 | Tableau 15 | Répartition des personnes détenues par établissement, Direction Interrégionale de Dijon                  |
| Page 22 | Tableau 16 | Répartition des personnes détenues par établissement, Direction Interrégionale de Lille                  |
| Page 23 | Tableau 17 | Répartition des personnes détenues par établissement, Direction Interrégionale de Lyon                   |
| Page 24 | Tableau 18 | Répartition des personnes détenues par établissement, Direction Interrégionale de Marseille              |
| Page 25 | Tableau 19 | Répartition des personnes détenues par établissement, Direction Interrégionale de Paris                  |
| Page 26 | Tableau 20 | Répartition des personnes détenues par établissement, Direction Interrégionale de Rennes                 |
| Page 27 | Tableau 21 | Répartition des personnes détenues par établissement, Direction Interrégionale de Strasbourg             |
| Page 28 | Tableau 22 | Répartition des personnes détenues par établissement, Direction Interrégionale de Toulouse               |
| Page 29 | Tableau 23 | Répartition des personnes détenues par établissement, Mission Outre-Mer                                  |

|         |             |   |
|---------|-------------|---|
| Page 30 | Tableau 24  | Répartition des personnes détenues par sexe et par Direction Interrégionale   |
| Page 31 | Tableau 25  | Répartition des mineurs écroués selon la catégorie pénale   |
| Page 32 | Tableau 26  | Evolution mensuelle des mineurs écroués sur deux années   |
| Page 33 | Tableau 27  | Courbe d'évolution mensuelle des mineurs écroués depuis le 1er janvier 2015   |
| Page 34 | Tableau 28  | Effectifs des mineurs détenus   |
| Page 35 | Tableau 29  | Répartition des mineurs détenus par établissement   |
| Page 36 | Tableau 30  | Répartition des mineurs détenus par quartier d'établissement  |
| Page 37 | Tableau 31  | Effectifs des femmes écrouées   |
| Page 38 | Tableau 32  | Répartition des femmes écrouées selon la catégorie pénale   |
| Page 39 | Tableau 33  | Femmes écrouées disposant d'un aménagement de peine ou d'une LSC  |
| Page 40 | Tableau 34  | Evolution mensuelle des femmes écrouées depuis deux années  |
| Page 41 | Tableau 35  | Courbe d'évolution mensuelle des femmes écrouées depuis le 1er janvier 2015   |
| Page 42 | Tableau 36  | Répartition des femmes détenues par établissement   |
| Page 43 | Tableau 37  | Répartition des femmes détenues par quartier d'établissement  |
| Page 44 | Tableau 38  | Evolution du nombre de condamnés en aménagement de peine au 1er de chaque mois, hors LSC et hors SEFIP                    |
| Page 45 | Tableau 39  | Courbe d'évolution mensuelle du nombre de personnes condamnées  |
| Page 46 | Tableau 40  | Evolution mensuelle par catégorie pénale des écroués détenus et non hébergés  |
| Page 47 | Tableau 41  | Etablissements ou quartiers d'établissements** dont la densité carcérale est supérieure ou égale à 120%                   |
| Page 48 | Tableau 42  | Nombre de condamnés écroués en libération sous contrainte par DI  |
| Page 49 | Tableau 43  | Evolution du nombre de condamnés écroués en libération sous contrainte (LSC) au 1er de chaque mois, par type              |
| Page 50 | Tableau 44a | Condamnés écroués en centres autonomes de semi-liberté ou en établissement disposant de places de semi-liberté (partie 1) |
| Page 51 | Tableau 44b | Condamnés écroués en centres autonomes de semi-liberté ou en établissement disposant de places de semi-liberté (partie 2) |
| Page 52 | Tableau 45  | Répartition des personnes condamnées en aménagements de peines - hors LSC et hors SEFIP - par DI                          |
| Page 53 | Tableau 46  | Graphique d'évolution du nombre de condamnés en aménagement de peine au 1er jour de chaque mois, depuis 2 ans             |
| Page 54 | Tableau 47a | Condamnés en aménagement de peine- hors LSC et hors SEFIP - (partie 1)  |
| Page 55 | Tableau 47b | Condamnés bénéficiant d'un aménagement de peine- hors LSC et hors SEFIP - (partie 2)                                      |
| Page 56 | Tableau 47c | Condamnés bénéficiant d'un aménagement de peine- hors LSC et hors SEFIP - (partie 3)                                      |

## Les chiffres du mois

1er février 2017

### Ensemble des personnes sous écrou

|   | 01/02/2017    | 01/02/2016 | Evolution annuelle (%) |
|---|---------------|------------|------------------------|
| <b>Total</b>  | <b>79 875</b> | 77 728     | 2,8%                   |
| <b>Ecroués non détenus</b>                                      | <b>10 798</b> | 10 366     | 4,2%                   |
| dont condamnés en placement sous surveillance électronique      | 10 227        | 9 851      | 3,8%                   |
| dont condamnés en placement extérieur non hébergés              | 571           | 515        | 10,9%                  |
| <b>Ecroués détenus</b>  | <b>69 077</b> | 67 362     | 2,5%                   |
| dont prévenus   | 20 176        | 18 915     | 6,7%                   |
| dont condamnés en semi-liberté                                  | 1 685         | 1 645      | 2,4%                   |
| dont condamnés en placement extérieur hébergés                  | 382           | 314        | 21,7%                  |
| dont condamnés hors semi-liberté et placement extérieur hébergé | 46 834        | 46 488     | 0,7%                   |
| <b>Nombre de places opérationnelles</b>                         | 58 672        | 58 787     | -0,2%                  |
| <b>Nombre de Matelas au sol</b>                                 | 1 654         | 1 200      | 37,8%                  |

### Etablissements selon la densité carcérale

pour plus de détails voir tableau 41 page 47

- 6 établissements ou quartiers ont une densité supérieure ou égale à 200 %,
- 41 établissements ou quartiers ont une densité supérieure ou égale à 150 et inférieure à 200 %,
- 46 établissements ou quartiers ont une densité supérieure ou égale à 120 et inférieure à 150 %,
- 33 établissements ou quartiers ont une densité supérieure ou égale à 100 et inférieure à 120 %,
- 129 établissements ou quartiers ont une densité inférieure à 100 %

### Densité carcérale détaillée par type de place

| Type d'établissement            | Densité (%) (*) |
|---------------------------------|-----------------|
| MA et qMA (hors places mineurs) | 142%            |
| CD et qCD                       | 90%             |
| MC et qMC                       | 72%             |
| CPA et qCPA                     | 74%             |
| CSL et qCSL                     | 70%             |
| EPM et QM                       | 69%             |
| CNE et qCNE                     | 66%             |
| <b>Ensemble</b>                 | <b>118%</b>     |

q = quartier, pour plus de détails voir Tableau 11 Page 17

(\*) voir tableau 6 page 12

### Ensemble des personnes écrouées en aménagement de peine

|  | 01/02/2017    | 01/02/2016 | Evolution annuelle (%) |
|--|---------------|------------|------------------------|
| <b>Total</b>   | <b>12 369</b> | 11 829     | 4,6%                   |
| dont   |               |            |                        |
| condamnés en semi-liberté  | 1 542         | 1 510      | 2,1%                   |
| condamnés en placement sous surveillance électronique (aménagement de peine) | 9 927         | 9 521      | 4,3%                   |
| condamnés en placement extérieur   | 900           | 798        | 12,8%                  |
| <i>Part des aménagés sur l'ensemble des condamnés écroués (%)</i>            | 20,7          | 20,1       |                        |

### Libérations sous contrainte sous écrou par type d'aménagement (hors LC)

|   | 01/02/2017 | 01/02/2016 | Evolution annuelle (%) |
|---|------------|------------|------------------------|
| <b>Total</b>  | <b>496</b> | 496        | 0,0%                   |
| Dont  |            |            |                        |
| condamnés en semi-liberté                             | 143        | 135        | 5,9%                   |
| condamnés en placement sous surveillance électronique | 300        | 330        | -9,1%                  |
| condamnés en placement extérieur hébergés             | 5          | 9          | -44,4%                 |
| condamnés en placement extérieur non hébergés         | 48         | 22         | 118,2%                 |

**Tableau 1**  
**Effectifs des personnes écrouées**  
*(détenues ou non hébergées)*

|                      |                        |
|----------------------|------------------------|
| <i>Champ :</i>       | Métropole et Outre-Mer |
| <i>Effectif au :</i> | 1er février 2017       |
| <i>Source :</i>      | DAP - SDME - Me5       |

|   | <i>Nombre de personnes<br/>écrouées détenues</i> | <i>Nombre de personnes<br/>écrouées non hébergées</i> | <i>Total</i>  |
|---|--|---|---------------|
| <i>Métropole</i>                                  | 63 873   | 10 222  | 74 095        |
| <i>Outre Mer</i>                                  | 5 204  | 576   | 5 780         |
| <i>Ensemble des établissements pénitentiaires</i> | <b>69 077</b>                                    | <b>10 798</b>   | <b>79 875</b> |

**Tableau 2**  
**Evolution mensuelle des personnes détenues sur deux années**

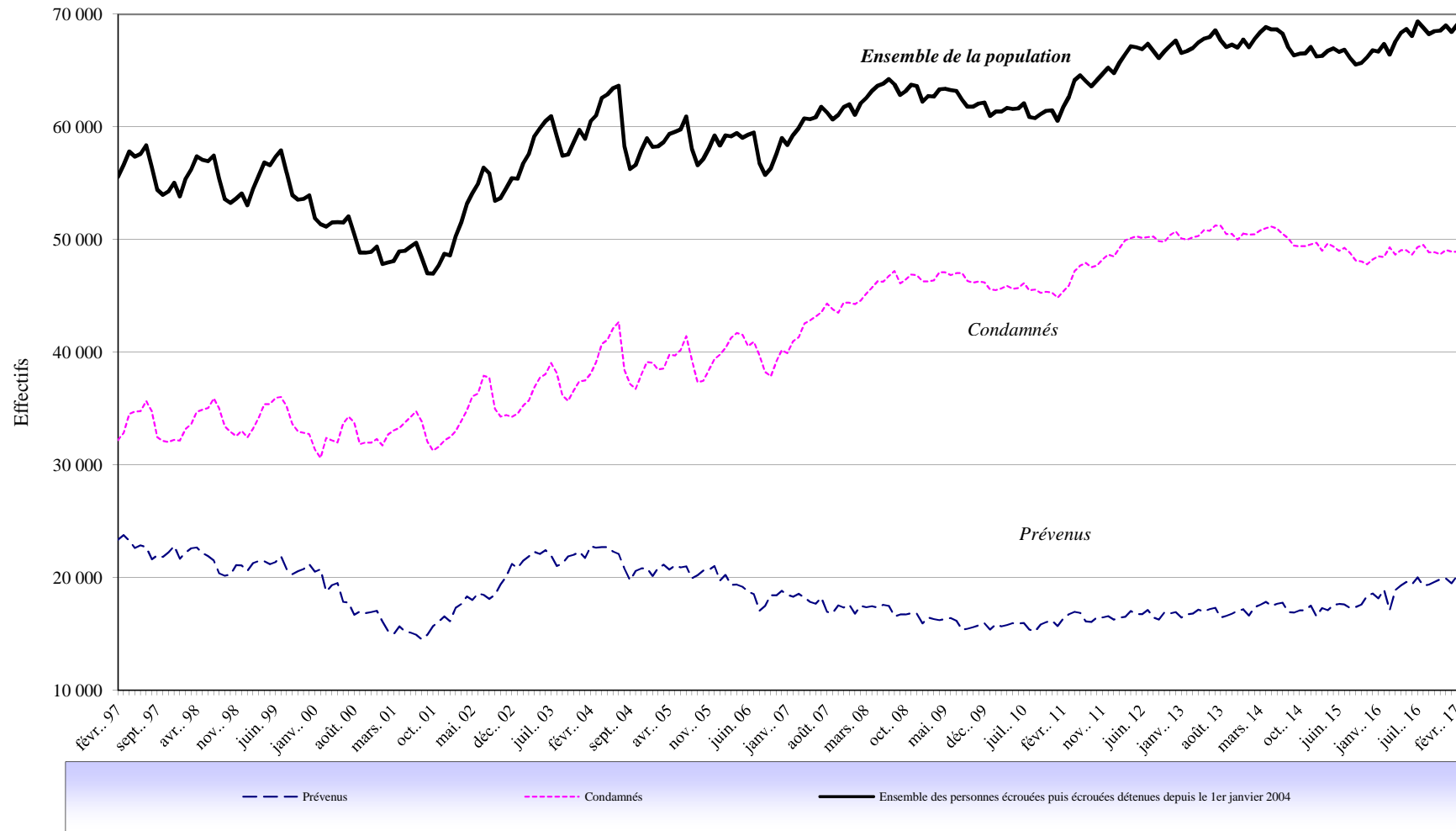
|                      |                        |
|----------------------|------------------------|
| <b>Champ :</b>       | Métropole et Outre-Mer |
| <b>Effectif au :</b> | 1er février 2017       |
| <b>Source :</b>      | DAP - SDME - Me5       |

| Situation au 1er du mois | Prévenus | Condamnés | Ensemble | Variation mensuelle (%) |
|--------------------------|----------|-----------|----------|-------------------------|
| <i>février 2015</i>      | 17 291   | 49 019    | 66 310   | 0,1                     |
| <i>mars 2015</i>         | 17 118   | 49 316    | 66 434   | 0,2                     |
| <i>avril 2015</i>        | 17 100   | 49 661    | 66 761   | 0,5                     |
| <i>mai 2015</i>          | 17 580   | 49 387    | 66 967   | 0,3                     |
| <i>juin 2015</i>         | 17 660   | 49 014    | 66 674   | -0,4                    |
| <i>juillet 2015</i>      | 17 602   | 49 262    | 66 864   | 0,3                     |
| <i>août 2015</i>         | 17 304   | 48 817    | 66 121   | -1,1                    |
| <i>septembre 2015</i>    | 17 398   | 48 146    | 65 544   | -0,9                    |
| <i>octobre 2015</i>      | 17 614   | 48 151    | 65 765   | 0,3                     |
| <i>novembre 2015</i>     | 18 388   | 47 810    | 66 198   | 0,7                     |
| <i>décembre 2015</i>     | 18 583   | 48 235    | 66 818   | 0,9                     |
| <i>janvier 2016</i>      | 18 158   | 48 520    | 66 678   | -0,2                    |
| <i>février 2016</i>      | 18 915   | 48 447    | 67 362   | 1,0                     |
| <i>mars 2016</i>         | 18 897   | 48 683    | 67 580   | 0,3                     |
| <i>avril 2016</i>        | 19 306   | 49 055    | 68 361   | 1,2                     |
| <i>mai 2016</i>          | 19 628   | 49 057    | 68 685   | 0,5                     |
| <i>juin 2016</i>         | 19 547   | 48 995    | 68 542   | -0,2                    |
| <i>juillet 2016</i>      | 20 035   | 49 340    | 69 375   | 1,2                     |
| <i>août 2016</i>         | 19 297   | 49 522    | 68 819   | -0,8                    |
| <i>septembre 2016</i>    | 19 384   | 48 869    | 68 253   | -0,8                    |
| <i>octobre 2016</i>      | 19 615   | 48 899    | 68 514   | 0,4                     |
| <i>novembre 2016</i>     | 19 851   | 48 709    | 68 560   | 0,1                     |
| <i>décembre 2016</i>     | 19 925   | 49 087    | 69 012   | 0,7                     |
| <i>janvier 2017</i>      | 19 498   | 48 934    | 68 432   | -0,8                    |
| <i>février 2017</i>      | 20 176   | 48 901    | 69 077   | 0,9                     |

### Tableau 3-A

### Courbe d'évolution mensuelle des personnes écrouées et détenues depuis 20 ans

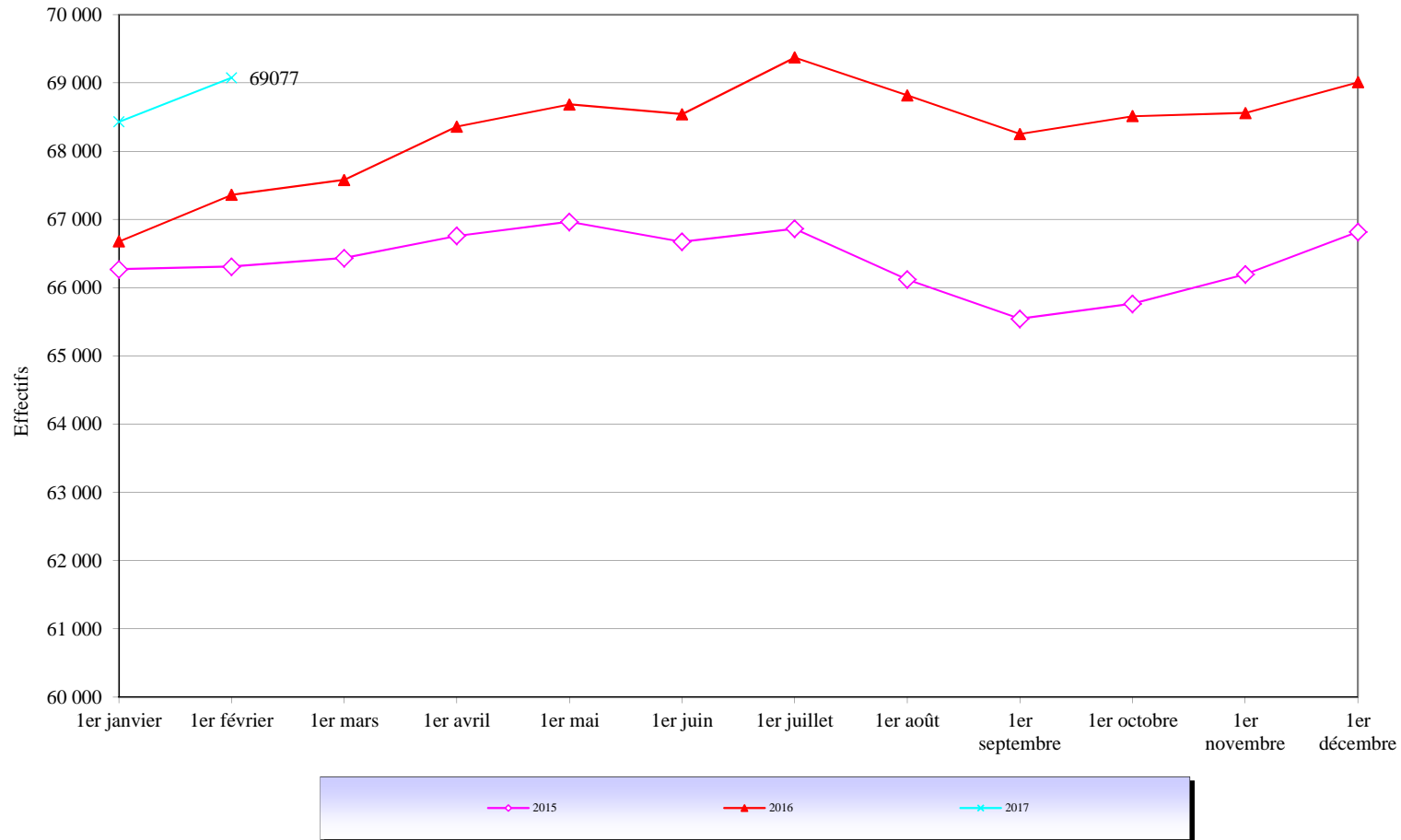
|                      |                        |
|----------------------|------------------------|
| <b>Champ :</b>       | Métropole et Outre-Mer |
| <b>Effectif au :</b> | 1er février 2017       |
| <b>Source :</b>      | DAP - SDME - Me5       |



**Tableau 3-B**

**Courbe d'évolution mensuelle des personnes détenues depuis le 1er janvier 2015**

|                      |                        |
|----------------------|------------------------|
| <b>Champ :</b>       | Métropole et Outre-Mer |
| <b>Effectif au :</b> | 1er février 2017       |
| <b>Source :</b>      | DAP - SDME - Me5       |



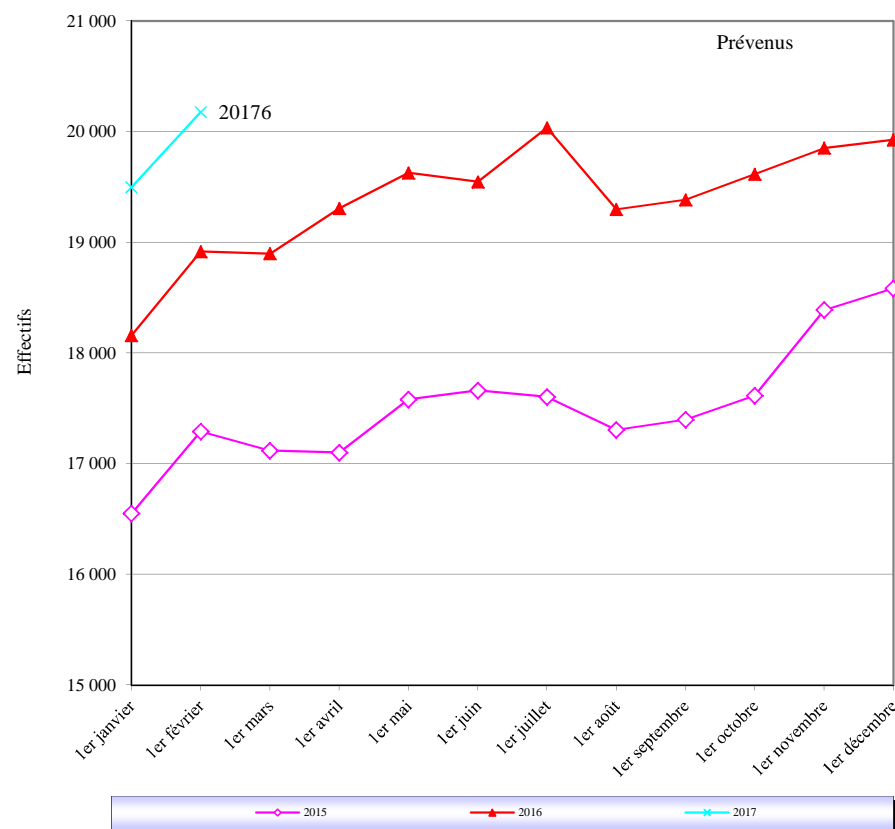


**Tableau 3-C**

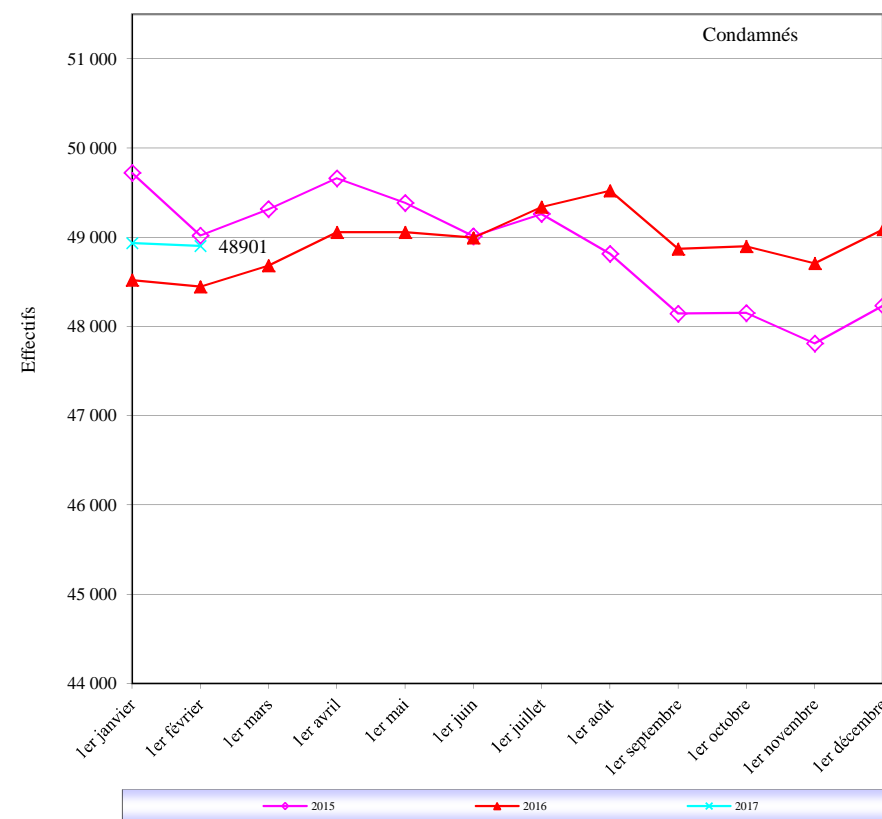
**Courbe d'évolution mensuelle des personnes détenues selon la catégorie pénale depuis le 1er janvier 2015**

|                      |                        |
|----------------------|------------------------|
| <b>Champ :</b>       | Métropole et Outre-Mer |
| <b>Effectif au :</b> | 1er février 2017       |
| <b>Source :</b>      | DAP - SDME - Me5       |

**Prévenus**



**Condamnés**



**Tableau 4**  
**Evolution mensuelle des personnes écrouées non hébergées depuis 2 ans**

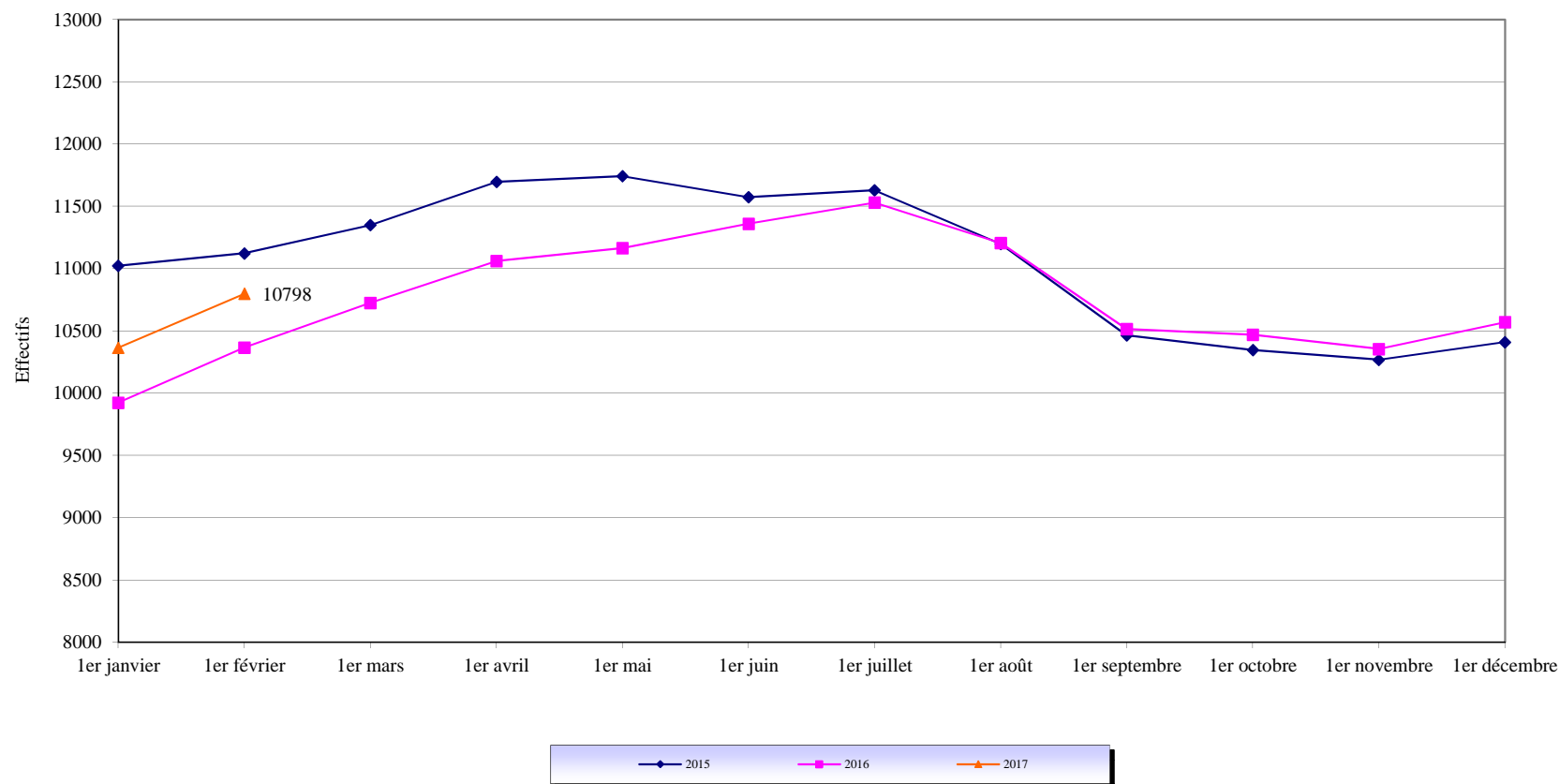
|                      |                        |
|----------------------|------------------------|
| <i>Champ :</i>       | Métropole et Outre-Mer |
| <i>Effectif au :</i> | 1er février 2017       |
| <i>Source :</i>      | DAP - SDME - Me5       |

| Situation au 1er du mois | Nombre de personnes placées sous surveillance électronique |                                   |  |  | Nombre de personnes placées à l'extérieur, sans hébergement par l'AP |                                   |  |
|--------------------------|--|-----------------------------------|--|--|--|-----------------------------------|--|
|                          | Total  | Dont :<br>Aménagement<br>de peine | Dont:<br>libération sous<br>contrainte | Dont:<br>Surveillance<br>électronique de<br>fin de peine | Total  | Dont :<br>Aménagement<br>de peine | Dont:<br>Libération sous<br>contrainte |
| <i>février 2015</i>      | 10517  | 10261                             | 41                                     | 215  | 605  | 602                               | 3                                      |
| <i>mars 2015</i>         | 10752  | 10485                             | 179                                    | 88   | 597  | 593                               | 4                                      |
| <i>avril 2015</i>        | 11079  | 10770                             | 285                                    | 24   | 616  | 601                               | 15                                     |
| <i>mai 2015</i>          | 11142  | 10801                             | 331                                    | 10   | 599  | 584                               | 15                                     |
| <i>juin 2015</i>         | 11006  | 10662                             | 338                                    | 6  | 566  | 551                               | 15                                     |
| <i>juillet 2015</i>      | 11075  | 10692                             | 377                                    | 6  | 553  | 533                               | 20                                     |
| <i>août 2015</i>         | 10705  | 10325                             | 380                                    | 0  | 492  | 475                               | 17                                     |
| <i>septembre 2015</i>    | 9938   | 9555                              | 383                                    | 0  | 526  | 512                               | 14                                     |
| <i>octobre 2015</i>      | 9784   | 9420                              | 364                                    | 0  | 562  | 541                               | 21                                     |
| <i>novembre 2015</i>     | 9706   | 9350                              | 356                                    | 0  | 561  | 544                               | 17                                     |
| <i>décembre 2015</i>     | 9882   | 9466                              | 416                                    | 0  | 527  | 488                               | 39                                     |
| <i>janvier 2016</i>      | 9429   | 9081                              | 348                                    | 0  | 494  | 455                               | 39                                     |
| <i>février 2016</i>      | 9851   | 9521                              | 330                                    | 0  | 515  | 493                               | 22                                     |
| <i>mars 2016</i>         | 10187  | 9868                              | 319                                    | 0  | 538  | 516                               | 22                                     |
| <i>avril 2016</i>        | 10500  | 10187                             | 313                                    | 0  | 561  | 541                               | 20                                     |
| <i>mai 2016</i>          | 10571  | 10278                             | 293                                    | 0  | 592  | 579                               | 13                                     |
| <i>juin 2016</i>         | 10758  | 10441                             | 317                                    | 0  | 602  | 585                               | 17                                     |
| <i>juillet 2016</i>      | 10957  | 10642                             | 315                                    | 0  | 573  | 560                               | 13                                     |
| <i>août 2016</i>         | 10654  | 10355                             | 299                                    | 0  | 550  | 534                               | 16                                     |
| <i>septembre 2016</i>    | 9994   | 9712                              | 282                                    | 0  | 520  | 503                               | 17                                     |
| <i>octobre 2016</i>      | 9989   | 9640                              | 349                                    | 0  | 479  | 455                               | 24                                     |
| <i>novembre 2016</i>     | 9826   | 9484                              | 342                                    | 0  | 528  | 513                               | 15                                     |
| <i>décembre 2016</i>     | 10043  | 9714                              | 329                                    | 0  | 526  | 509                               | 17                                     |
| <i>janvier 2017</i>      | 9801   | 9505                              | 296                                    | 0  | 563  | 541                               | 22                                     |
| <i>février 2017</i>      | 10227  | 9927                              | 300                                    | 0  | 571  | 523                               | 48                                     |

**Tableau 5**

**Courbe d'évolution mensuelle des personnes écrouées non hébergées depuis le 1er janvier 2015**

|                      |                        |
|----------------------|------------------------|
| <b>Champ :</b>       | Métropole et Outre-Mer |
| <b>Effectif au :</b> | 1er février 2017       |
| <b>Source :</b>      | DAP - SDME - Me5       |



**Tableau 6**  
**Effectifs des personnes détenues et densité carcérale**

|                       |                        |
|-----------------------|------------------------|
| <b>Champ :</b>        | Métropole et Outre-Mer |
| <b>Effectif au :</b>  | 1er février 2017       |
| <b>Source :</b>       | DAP - SDME - Me5       |
| <b>Capacités au :</b> | 1er février 2017       |

(source DAP - SDMI - Mi1)

|  | <i>Capacité norme<br/>circulaire</i> | <i>Capacité opérationnelle</i> | <i>Nombre de personnes<br/>écrouées détenues</i> | <i>Densité (%)</i>  |
|--|--------------------------------------|--------------------------------|--|---------------------|
| <i>Métropole</i>   | 55 993                               | 54 607                         | 63 873   | 117,0               |
| <i>Outre Mer</i>   | 4 065                                | 4 065                          | 5 204  | 128,0               |
| <b><i>Ensemble des établissements pénitentiaires</i></b> | <b><i>60 058</i></b>                 | <b><i>58 672</i></b>           | <b><i>69 077</i></b>                             | <b><i>117,7</i></b> |

**Capacité norme circulaire** : la circulaire A.P. 88.05G du 17 mai 1998 définit le mode de calcul de la capacité des établissements pénitentiaires.

**Capacité opérationnelle** : correspond au nombre de places effectivement disponibles dans les établissements pénitentiaires.

**Densité carcérale** : ce ratio s'obtient en rapportant le nombre de détenus présents à la capacité opérationnelle.

**Tableau 7**  
**Répartition des personnes écrouées par Direction interrégionale**  
*(détenues ou non hébergées)*

|                      |                        |
|----------------------|------------------------|
| <b>Champ :</b>       | Métropole et Outre-Mer |
| <b>Effectif au :</b> | 1er février 2017       |
| <b>Source :</b>      | DAP - SDME - Me5       |

|  | <i>Nombre de personnes<br/>écrouées détenues</i> | <i>Nombre de personnes<br/>écrouées non hébergées</i> |
|--|--|---|
| <i>Bordeaux</i>  | 4 880  | 633   |
| <i>Dijon</i>   | 4 118  | 853   |
| <i>Lille</i>   | 6 779  | 1 112   |
| <i>Lyon</i>  | 6 188  | 1 291   |
| <i>Marseille</i>   | 7 797  | 1 327   |
| <i>Paris</i>   | 13 878   | 1 846   |
| <i>Rennes</i>  | 8 136  | 1 289   |
| <i>Strasbourg</i>  | 6 397  | 1 079   |
| <i>Toulouse</i>  | 5 700  | 792   |
| <i>Ensemble de la métropole</i>                          | 63 873   | 10 222  |
| <i>Outre Mer</i>   | 5 204  | 576   |
| <b><i>Ensemble des établissements pénitentiaires</i></b> | <b>69 077</b>                                    | <b>10 798</b>   |

**Tableau 8**  
**Répartition des personnes détenues et densité carcérale par Direction Interrégionale**

|                       |                        |
|-----------------------|------------------------|
| <i>Champ :</i>        | Métropole et Outre-Mer |
| <i>Effectif au :</i>  | 1er février 2017       |
| <i>Source :</i>       | DAP - SDME - Me5       |
| <i>Capacités au :</i> | 1er février 2017       |

(source DAP - SDMI - Mi1)

|  | <i>Capacité norme<br/>circulaire (*)</i> | <i>Capacité opérationnelle<br/>(*)</i> | <i>Nombre de personnes écrouées<br/>détenues</i> | <i>Densité (%) (*)</i> |
|--|--|--|--|------------------------|
| <i>Bordeaux</i>  | 5 285                                    | 4 948                                  | 4 880  | <b>98,6</b>            |
| <i>Dijon</i>   | 4 369                                    | 3 938                                  | 4 118  | <b>104,6</b>           |
| <i>Lille</i>   | 6 500                                    | 6 443                                  | 6 779  | <b>105,2</b>           |
| <i>Lyon</i>  | 6 050                                    | 5 887                                  | 6 188  | <b>105,1</b>           |
| <i>Marseille</i>   | 6 184                                    | 6 142                                  | 7 797  | <b>126,9</b>           |
| <i>Paris</i>   | 9 233                                    | 9 189                                  | 13 878   | <b>151,0</b>           |
| <i>Rennes</i>  | 7 758                                    | 7 658                                  | 8 136  | <b>106,2</b>           |
| <i>Strasbourg</i>  | 6 045                                    | 5 981                                  | 6 397  | <b>107,0</b>           |
| <i>Toulouse</i>  | 4 569                                    | 4 421                                  | 5 700  | <b>128,9</b>           |
| <i>Ensemble de la métropole</i>                          | 55 993                                   | 54 607                                 | 63 873   | <b>117,0</b>           |
| <i>Outre Mer</i>   | 4 065                                    | 4 065                                  | 5 204  | <b>128,0</b>           |
| <b><i>Ensemble des établissements pénitentiaires</i></b> | <b>60 058</b>                            | <b>58 672</b>                          | <b>69 077</b>                                    | <b>117,7</b>           |

(\*) voir Tableau 6 Page 12

**Tableau 9****Répartition des personnes écrouées non hébergées par Direction Interrégionale**

|                      |                        |
|----------------------|------------------------|
| <b>Champ :</b>       | Métropole et Outre-Mer |
| <b>Effectif au :</b> | 1er février 2017       |
| <b>Source :</b>      | DAP - SDME - Me5       |

|  | <i>Nombre de personnes placées sous surveillance électronique en aménagement de peine ou LSC</i> | <i>Nombre de personnes placées à l'extérieur, sans hébergement en aménagement de peine ou LSC</i> | <i>Nombre de personnes écrouées non hébergées</i> |
|--|--|---|---|
| <i>Bordeaux</i>  | 605  | 28  | 633   |
| <i>Dijon</i>   | 830  | 23  | 853   |
| <i>Lille</i>   | 1 048  | 64  | 1 112   |
| <i>Lyon</i>  | 1 214  | 77  | 1 291   |
| <i>Marseille</i>   | 1 315  | 12  | 1 327   |
| <i>Paris</i>   | 1 712  | 134   | 1 846   |
| <i>Rennes</i>  | 1 227  | 62  | 1 289   |
| <i>Strasbourg</i>  | 993  | 86  | 1 079   |
| <i>Toulouse</i>  | 759  | 33  | 792   |
| <i>Ensemble de la métropole</i>                          | 9 703  | 519   | 10 222  |
| Outre Mer  | 524  | 52  | 576   |
| <b><i>Ensemble des établissements pénitentiaires</i></b> | <b>10 227</b>  | <b>571</b>  | <b>10 798</b>                                     |

**Tableau 10**  
**Densité carcérale selon le type d'établissement par Direction Interrégionale**

|                       |                        |
|-----------------------|------------------------|
| <b>Champ :</b>        | Métropole et Outre-Mer |
| <b>Effectif au :</b>  | 1er février 2017       |
| <b>Source :</b>       | DAP - SDME - Me5       |
| <b>Capacités au :</b> | 1er février 2017       |

(source DAP - SDMI - Mi1)

|  | <i>Densité Maisons d'Arrêt et<br/>Etablissement pour<br/>Mineurs (%)</i> | <i>Densité établissements<br/>pour peine (%) (**)</i> | <i>Densité totale (%) (*)</i> |
|--|--|---|-------------------------------|
| <i>Bordeaux</i>  | 117,6%   | 84,6%   | 98,6%                         |
| <i>Dijon</i>   | 122,4%   | 87,4%   | 104,6%                        |
| <i>Lille</i>   | 128,3%   | 74,8%   | 105,2%                        |
| <i>Lyon</i>  | 114,1%   | 85,7%   | 105,1%                        |
| <i>Marseille</i>   | 148,2%   | 90,6%   | 126,9%                        |
| <i>Paris</i>   | 168,8%   | 90,1%   | 151,0%                        |
| <i>Rennes</i>  | 126,7%   | 82,4%   | 106,2%                        |
| <i>Strasbourg</i>  | 135,2%   | 81,7%   | 107,0%                        |
| <i>Toulouse</i>  | 154,2%   | 88,4%   | 128,9%                        |
| <i>Ensemble de la métropole</i>                          | <i>139,4%</i>  | <i>84,4%</i>  | <i>117,0%</i>                 |
| Outre mer  | 146,1%   | 108,2%  | 128,0%                        |
| <b><i>Ensemble des établissements pénitentiaires</i></b> | <b><i>139,8%</i></b>   | <b><i>86,3%</i></b>                                   | <b><i>117,7%</i></b>          |

(\*) voir Tableau 6 Page 12

(\*\*) MC, CD, CPA, qMC, qCD, qCPA et CSL autonomes.



**Tableau 11**  
**Densité carcérale selon le type de place**

|                       |                        |
|-----------------------|------------------------|
| <b>Champ :</b>        | Métropole et Outre-Mer |
| <b>Effectif au :</b>  | 1er février 2017       |
| <b>Source :</b>       | DAP - SDME - Me5       |
| <b>Capacités au :</b> | 1er février 2017       |

(source DAP - SDMI - Mi1 )

| Type d'établissement            | Capacité opérationnelle (*) | Nombre de personnes détenues | Densité (%) (*) |
|---------------------------------|-----------------------------|------------------------------|-----------------|
| MA et qMA (hors places mineurs) | 33 353                      | 47 428                       | 142,2           |
| CD et qCD                       | 19 611                      | 17 622                       | 89,9            |
| MC et qMC                       | 2 385                       | 1 707                        | 71,6            |
| CPA et qCPA                     | 609                         | 448                          | 73,6            |
| CSL et qCSL (**)                | 1 253                       | 874                          | 69,8            |
| EPM et qM                       | 1 144                       | 790                          | 69,1            |
| CNE et qCNE                     | 317                         | 208                          | 65,6            |
| <b>Ensemble</b>                 | <b>58 672</b>               | <b>69 077</b>                | <b>117,7</b>    |

q = quartier

(\*) voir Tableau 6 Page 12

(\*\*) hors places de SL disponibles dans d'autres établissements (MA, qMA, qCD, MC)

**Tableau 12**  
**Répartition des personnes détenues selon la catégorie pénale**

|                      |                        |
|----------------------|------------------------|
| <b>Champ :</b>       | Métropole et Outre-Mer |
| <b>Effectif au :</b> | 1er février 2017       |
| <b>Source :</b>      | DAP - SDME - Me5       |

| Catégorie pénale actuelle | Métropole     |              |               | Outre-Mer    |            |              | Ensemble de la population écrouée détenue |              |               |
|---------------------------|---------------|--------------|---------------|--------------|------------|--------------|---|--------------|---------------|
|                           | Hommes        | Femmes       | Ensemble      | Hommes       | Femmes     | Ensemble     | Hommes                                    | Femmes       | Ensemble      |
| <b>Prévenus</b>           | 17 998        | 818          | <b>18 816</b> | 1 295        | 65         | <b>1 360</b> | 19 293                                    | 883          | <b>20 176</b> |
| <b>Condamnés</b>          | 43 841        | 1 216        | <b>45 057</b> | 3 730        | 114        | <b>3 844</b> | 47 571                                    | 1 330        | <b>48 901</b> |
| <b>Ensemble</b>           | <b>61 839</b> | <b>2 034</b> | <b>63 873</b> | <b>5 025</b> | <b>179</b> | <b>5 204</b> | <b>66 864</b>                             | <b>2 213</b> | <b>69 077</b> |

**Tableau 13****Répartition des personnes détenues selon la catégorie pénale et par Direction Interrégionale**

|                      |                        |
|----------------------|------------------------|
| <i>Champ :</i>       | Métropole et Outre-Mer |
| <i>Effectif au :</i> | 1er février 2017       |
| <i>Source :</i>      | DAP - SDME - Me5       |

|   | <i>Prévenus</i> | <i>Condamnés</i> | <i>Nombre de personnes écrouées détenues</i> | <i>Taux de prévenus (%)</i> |
|---|-----------------|------------------|--|-----------------------------|
| <i>Bordeaux</i>                                   | 1 249           | 3 631            | 4 880  | 25,6                        |
| <i>Dijon</i>                                      | 1 092           | 3 026            | 4 118  | 26,5                        |
| <i>Lille</i>                                      | 1 614           | 5 165            | 6 779  | 23,8                        |
| <i>Lyon</i>                                       | 1 789           | 4 399            | 6 188  | 28,9                        |
| <i>Marseille</i>                                  | 2 788           | 5 009            | 7 797  | 35,8                        |
| <i>Paris</i>                                      | 4 839           | 9 039            | 13 878                                       | 34,9                        |
| <i>Rennes</i>                                     | 1 981           | 6 155            | 8 136  | 24,3                        |
| <i>Strasbourg</i>                                 | 1 497           | 4 900            | 6 397  | 23,4                        |
| <i>Toulouse</i>                                   | 1 967           | 3 733            | 5 700  | 34,5                        |
| <i>Ensemble de la métropole</i>                   | <i>18 816</i>   | <i>45 057</i>    | <i>63 873</i>                                | <i>29,5</i>                 |
| <i>Outre Mer</i>                                  | 1 360           | 3 844            | 5 204  | 26,1                        |
| <i>Ensemble des établissements pénitentiaires</i> | <i>20 176</i>   | <i>48 901</i>    | <i>69 077</i>                                | <i>29,2</i>                 |

**Tableau 14**  
**Répartition des personnes détenues par établissement**

**Direction Interrégionale de Bordeaux**

| <b>Effectif au :</b>                           | 1er février 2017             |                         |  |              |  |
|--|------------------------------|-------------------------|--|--------------|--|
| <b>Source :</b>                                | DAP - SDME - Me5             |                         |  |              |  |
| <b>Capacités au :</b>                          | 1er février 2017             |                         |  |              |  |
|  | (source DAP - SDMI - Mi1)    |                         |  |              |  |
|  | Capacité norme<br>circulaire | Capacité opérationnelle | Nombre de personnes écrouées<br>détenues | Densité (%)  |  |
| MA Agen  | 145                          | 145                     | 159                                      | 109,7        |  |
| MA Angoulême                                   | 236                          | 194                     | 175                                      | 90,2         |  |
| MA Bayonne                                     | 75                           | 75                      | 98                                       | 130,7        |  |
| MA Guéret                                      | 37                           | 29                      | 33                                       | 113,8        |  |
| MA Limoges                                     | 83                           | 83                      | 123                                      | 148,2        |  |
| MA Niort                                       | 66                           | 66                      | 91                                       | 137,9        |  |
| MA Pau   | 255                          | 250                     | 175                                      | 70,0         |  |
| MA Périgueux                                   | 91                           | 91                      | 110                                      | 120,9        |  |
| MA Rochefort                                   | 52                           | 52                      | 78                                       | 150,0        |  |
| MA Saintes                                     | 85                           | 85                      | 115                                      | 135,3        |  |
| MA Tulle                                       | 47                           | 47                      | 61                                       | 129,8        |  |
| qMA Bordeaux Gradignan                         | 354                          | 350                     | 627                                      | 179,1        |  |
| qMA Mont-de-Marsan                             | 333                          | 333                     | 271                                      | 81,4         |  |
| qMA Poitiers-Vivonne                           | 305                          | 305                     | 360                                      | 118,0        |  |
| <b>Ensemble des Maisons d'Arrêt et qMA</b>     | <b>2 164</b>                 | <b>2 105</b>            | <b>2 476</b>                             | <b>117,6</b> |  |
| CD Bédénac                                     | 194                          | 194                     | 177                                      | 91,2         |  |
| CD Eysses                                      | 290                          | 290                     | 225                                      | 77,6         |  |
| CD Mauzac                                      | 369                          | 369                     | 318                                      | 86,2         |  |
| CD Neuvic                                      | 399                          | 399                     | 373                                      | 93,5         |  |
| CD Uzerche                                     | 594                          | 590                     | 526                                      | 89,2         |  |
| qCD Mont-de-Marsan                             | 368                          | 368                     | 337                                      | 91,6         |  |
| qCD Poitiers-Vivonne                           | 271                          | 15                      | 18                                       | 120,0        |  |
| MC Saint-Martin-de-Ré                          | 478                          | 460                     | 347                                      | 75,4         |  |
| qCPA Bordeaux Gradignan                        | 82                           | 82                      | 64                                       | 78,0         |  |
| qCPA Poitiers-Vivonne                          | 27                           | 27                      | 2  | 7,4          |  |
| qCSL Mont-de-Marsan                            | 19                           | 19                      | 7  | 36,8         |  |
| qCSL Poitiers-Vivonne                          | 30                           | 30                      | 10                                       | 33,3         |  |
| <b>Ensemble des établissements pour peine*</b> | <b>3 121</b>                 | <b>2 843</b>            | <b>2 404</b>                             | <b>84,6</b>  |  |
| <b>Ensemble de la Direction Régionale</b>      | <b>5 285</b>                 | <b>4 948</b>            | <b>4 880</b>                             | <b>98,6</b>  |  |

q = quartier

\*article D70 du code de procédure pénale

**Tableau 15****Répartition des personnes détenues par établissement****Direction Interrégionale de Dijon**

|                       |                  |
|-----------------------|------------------|
| <i>Effectif au :</i>  | 1er février 2017 |
| <i>Source :</i>       | DAP - SDME - Me5 |
| <i>Capacités au :</i> | 1er février 2017 |

(source DAP - SDMI - Mi1)

|  |                   | Capacité norme<br>circulaire | Capacité opérationnelle | Nombre de personnes écrouées<br>détenues | Densité (%)  |
|--|-------------------|------------------------------|-------------------------|--|--------------|
| MA   | Auxerre           | 101                          | 100                     | 154                                      | 154,0        |
| MA   | Belfort           | 39                           | 39                      | 52                                       | 133,3        |
| MA   | Besançon          | 275                          | 275                     | 328                                      | 119,3        |
| MA   | Blois             | 114                          | 110                     | 145                                      | 131,8        |
| MA   | Bourges           | 116                          | 116                     | 125                                      | 107,8        |
| MA   | Dijon             | 186                          | 186                     | 229                                      | 123,1        |
| MA   | Lons-le-Saunier   | 39                           | 39                      | 68                                       | 174,4        |
| MA   | Montbéliard       | 41                           | 41                      | 65                                       | 158,5        |
| MA   | Nevers            | 118                          | 118                     | 111                                      | 94,1         |
| MA   | Tours             | 145                          | 145                     | 241                                      | 166,2        |
| MA   | Vesoul            | 50                           | 50                      | 66                                       | 132,0        |
| qMA  | Châteauroux       | 105                          | 105                     | 101                                      | 96,2         |
| qMA  | Orléans-Saran     | 531                          | 415                     | 419                                      | 101,0        |
| qMA  | Varennes-le-Grand | 193                          | 193                     | 260                                      | 134,7        |
| <b>Ensemble des Maisons d'Arrêt et qMA</b>     |                   | <b>2 053</b>                 | <b>1 932</b>            | <b>2 364</b>                             | <b>122,4</b> |
| CD   | Châteaudun        | 597                          | 597                     | 556                                      | 93,1         |
| CD   | Joux-la-Ville     | 601                          | 601                     | 553                                      | 92,0         |
| qCD  | Châteauroux       | 270                          | 254                     | 238                                      | 93,7         |
| qCD  | Orléans-Saran     | 217                          | -                       | -  | -            |
| qCD  | Varennes-le-Grand | 191                          | 191                     | 177                                      | 92,7         |
| MC   | Saint Maur        | 337                          | 260                     | 186                                      | 71,5         |
| CSL  | Besançon          | 23                           | 23                      | 13                                       | 56,5         |
| CSL  | Montargis         | 20                           | 20                      | 13                                       | 65,0         |
| qCSL   | Orléans-Saran     | 60                           | 60                      | 18                                       | 30,0         |
| <b>Ensemble des établissements pour peine*</b> |                   | <b>2 316</b>                 | <b>2 006</b>            | <b>1 754</b>                             | <b>87,4</b>  |
| <b>Ensemble de la Direction Régionale</b>      |                   | <b>4 369</b>                 | <b>3 938</b>            | <b>4 118</b>                             | <b>104,6</b> |

q = quartier

\*article D70 du code de procédure pénale

**Tableau 16**  
**Répartition des personnes détenues par établissement**

**Direction Interrégionale de Lille**

| <i>Effectif au :</i>                           | 1er février 2017             |                         |  |              |  |
|--|------------------------------|-------------------------|--|--------------|--|
| <i>Source :</i>                                | DAP - SDME - Me5             |                         |  |              |  |
| <i>Capacités au :</i>                          | 1er février 2017             |                         |  |              |  |
|  | (source DAP - SDMI - Mi1)    |                         |  |              |  |
|  | Capacité norme<br>circulaire | Capacité opérationnelle | Nombre de personnes écrouées<br>détenues | Densité (%)  |  |
| MA Amiens                                      | 307                          | 270                     | 416                                      | 154,1        |  |
| MA Arras                                       | 209                          | 209                     | 196                                      | 93,8         |  |
| MA Béthune                                     | 180                          | 180                     | 324                                      | 180,0        |  |
| MA Douai                                       | 384                          | 368                     | 529                                      | 143,8        |  |
| MA Dunkerque                                   | 123                          | 123                     | 133                                      | 108,1        |  |
| MA Valenciennes                                | 212                          | 212                     | 355                                      | 167,5        |  |
| qMA Beauvais                                   | 577                          | 577                     | 598                                      | 103,6        |  |
| qMA Laon                                       | 189                          | 189                     | 288                                      | 152,4        |  |
| qMA Liancourt                                  | 20                           | 20                      | 10                                       | 50,0         |  |
| qMA Lille-Annoeullin                           | 477                          | 477                     | 491                                      | 102,9        |  |
| qMA Longuenesse                                | 193                          | 193                     | 316                                      | 163,7        |  |
| qMA Maubeuge                                   | 201                          | 201                     | 232                                      | 115,4        |  |
| qMA Lille-Loos-Séquedin (Lille-Séquedin)       | 584                          | 584                     | 763                                      | 130,7        |  |
| <b>Ensemble des Maisons d'Arrêt et qMA</b>     | <b>3 656</b>                 | <b>3 603</b>            | <b>4 651</b>                             | <b>129,1</b> |  |
| CD Bapaume                                     | 599                          | 599                     | 546                                      | 91,2         |  |
| qCD Château-Thierry                            | 29                           | 29                      | 13                                       | 44,8         |  |
| qCD Laon                                       | 199                          | 199                     | 177                                      | 88,9         |  |
| qCD Liancourt                                  | 594                          | 594                     | 330                                      | 55,6         |  |
| qCD Lille-Annoeullin                           | 209                          | 209                     | 184                                      | 88,0         |  |
| qCD Longuenesse                                | 399                          | 399                     | 384                                      | 96,2         |  |
| qCD Maubeuge                                   | 199                          | 199                     | 181                                      | 91,0         |  |
| qCD Vendin Le Vieil                            | 33                           | 33                      | 5  | 15,2         |  |
| qMC Château-Thierry                            | 101                          | 101                     | 74                                       | 73,3         |  |
| qMC Vendin Le Vieil                            | 203                          | 203                     | 91                                       | 44,8         |  |
| qCPA Longuenesse                               | 96                           | 96                      | 38                                       | 39,6         |  |
| qCSL Beauvais                                  | 30                           | 30                      | 7  | 23,3         |  |
| qCSL Lille-Loos-Séquedin (Haubourdin)          | 60                           | 60                      | 20                                       | 33,3         |  |
| EPM Quiévrechain                               | 60                           | 59                      | 47                                       | 79,7         |  |
| qCNE Lille-Loos-Séquedin                       | 33                           | 30                      | 31                                       | 103,3        |  |
| <b>Ensemble des établissements pour peine*</b> | <b>2 844</b>                 | <b>2 840</b>            | <b>2 128</b>                             | <b>74,9</b>  |  |
| <b>Ensemble de la Direction Régionale</b>      | <b>6 500</b>                 | <b>6 443</b>            | <b>6 779</b>                             | <b>105,2</b> |  |

q = quartier

\*article D70 du code de procédure pénale

**Tableau 17****Répartition des personnes détenues par établissement****Direction Interrégionale de Lyon****Effectif au :** 1er février 2017**Source :** DAP - SDME - Me5**Capacités au :** 1er février 2017

(source DAP - SDMI - Mi1)

|  | Capacité norme<br>circulaire | Capacité opérationnelle | Nombre de personnes écrouées<br>détenues | Densité (%)  |
|--|------------------------------|-------------------------|--|--------------|
| MA Aurillac                                    | 72                           | 72                      | 42                                       | 58,3         |
| MA Bonneville                                  | 187                          | 187                     | 207                                      | 110,7        |
| MA Chambéry                                    | 93                           | 93                      | 126                                      | 135,5        |
| MA Le-Puy-en-Velay                             | 36                           | 36                      | 57                                       | 158,3        |
| MA Lyon Corbas                                 | 688                          | 688                     | 918                                      | 133,4        |
| MA Montluçon                                   | 21                           | 21                      | 31                                       | 147,6        |
| MA Privas                                      | 62                           | 62                      | 68                                       | 109,7        |
| qMA Aiton                                      | 227                          | 219                     | 272                                      | 124,2        |
| qMA Bourg-en-Bresse                            | 388                          | 388                     | 410                                      | 105,7        |
| qMA Grenoble                                   | 232                          | 232                     | 341                                      | 147,0        |
| qMA Moulins Yzeure                             | 136                          | 136                     | 156                                      | 114,7        |
| qMA Riom                                       | 384                          | 384                     | 267                                      | 69,5         |
| qMA Saint Etienne-la-Talaudière                | 287                          | 275                     | 343                                      | 124,7        |
| qMA Saint-Quentin-Fallavier                    | 237                          | 237                     | 323                                      | 136,3        |
| qMA Valence                                    | 344                          | 344                     | 362                                      | 105,2        |
| qMA Villefranche-sur-Saône                     | 599                          | 599                     | 633                                      | 105,7        |
| <b>Ensemble des Maisons d'Arrêt et qMA</b>     | <b>3 993</b>                 | <b>3 973</b>            | <b>4 556</b>                             | <b>114,7</b> |
| CD Roanne                                      | 599                          | 599                     | 532                                      | 88,8         |
| qCD Aiton                                      | 200                          | 150                     | 136                                      | 90,7         |
| qCD Bourg-en-Bresse                            | 300                          | 300                     | 279                                      | 93,0         |
| qCD Riom                                       | 164                          | 164                     | 153                                      | 93,3         |
| qCD Saint-Quentin-Fallavier                    | 192                          | 192                     | 181                                      | 94,3         |
| qMC Moulins Yzeure                             | 123                          | 105                     | 96                                       | 91,4         |
| qMC Valence                                    | 128                          | 63                      | 42                                       | 66,7         |
| CSL Lyon                                       | 116                          | 116                     | 84                                       | 72,4         |
| qCSL Bourg-en-Bresse                           | 40                           | 40                      | 18                                       | 45,0         |
| qCSL Grenoble                                  | 36                           | 36                      | 34                                       | 94,4         |
| qCSL Riom                                      | 20                           | 20                      | 16                                       | 80,0         |
| qCSL Saint Etienne-la-Talaudière               | 40                           | 40                      | 15                                       | 37,5         |
| qCSL Villefranche-sur-Saône                    | 39                           | 39                      | 11                                       | 28,2         |
| EPM Rhône                                      | 60                           | 50                      | 35                                       | 70,0         |
| <b>Ensemble des établissements pour peine*</b> | <b>2 057</b>                 | <b>1 914</b>            | <b>1 632</b>                             | <b>85,3</b>  |
| <b>Ensemble de la Direction Régionale</b>      | <b>6 050</b>                 | <b>5 887</b>            | <b>6 188</b>                             | <b>105,1</b> |

q = quartier

\*article D70 du code de procédure pénale

**Tableau 18**

**Répartition des personnes détenues par établissement**

**Direction Interrégionale de Marseille**

| <b>Effectif au :</b>                           | 1er février 2017             |                            |  |              |
|--|------------------------------|----------------------------|--|--------------|
| <b>Source :</b>                                | DAP - SDME - Me5             |                            |  |              |
| <b>Capacités au :</b>                          | 1er février 2017             |                            |  |              |
|  | (source DAP - SDMI - Mi1)    |                            |  |              |
|  | Capacité norme<br>circulaire | Capacité<br>opérationnelle | Nombre de personnes écrouées<br>détenues | Densité (%)  |
| MA Ajaccio                                     | 53                           | 53                         | 62                                       | 117,0        |
| MA Digne                                       | 35                           | 35                         | 36                                       | 102,9        |
| MA Gap   | 37                           | 37                         | 42                                       | 113,5        |
| MA Grasse                                      | 574                          | 574                        | 741                                      | 129,1        |
| MA Nice  | 363                          | 363                        | 668                                      | 184,0        |
| qMA Aix-Luynes                                 | 586                          | 586                        | 910                                      | 155,3        |
| qMA Avignon le Pontet                          | 394                          | 394                        | 604                                      | 153,3        |
| qMA Borgo                                      | 183                          | 183                        | 207                                      | 113,1        |
| qMA Marseille-Les-Baumettes                    | 1 196                        | 1 196                      | 1 712                                    | 143,1        |
| qMA Toulon-la-Farlède                          | 394                          | 394                        | 725                                      | 184,0        |
| <b>Ensemble des Maisons d'Arrêt et qMA</b>     | <b>3 815</b>                 | <b>3 815</b>               | <b>5 707</b>                             | <b>149,6</b> |
| CD Casabianda                                  | 194                          | 194                        | 117                                      | 60,3         |
| CD Salon-de-Provence                           | 650                          | 650                        | 634                                      | 97,5         |
| CD Tarascon                                    | 651                          | 650                        | 624                                      | 96,0         |
| qCD Avignon le Pontet                          | 180                          | 180                        | 177                                      | 98,3         |
| qCD Borgo                                      | 48                           | 48                         | 35                                       | 72,9         |
| qCD Marseille-Les-Baumettes                    | 38                           | -                          | -  | -            |
| qCD Toulon-la-Farlède                          | 191                          | 191                        | 189                                      | 99,0         |
| MC Arles                                       | 160                          | 157                        | 131                                      | 83,4         |
| qCPA Aix-Luynes                                | 82                           | 82                         | 54                                       | 65,9         |
| qCPA Marseille-Les-Baumettes                   | 24                           | 24                         | 29                                       | 120,8        |
| qCSL Avignon le Pontet                         | 51                           | 51                         | 36                                       | 70,6         |
| qCSL Toulon-la-Farlède                         | 41                           | 41                         | 28                                       | 68,3         |
| EPM Marseille                                  | 59                           | 59                         | 36                                       | 61,0         |
| <b>Ensemble des établissements pour peine*</b> | <b>2 369</b>                 | <b>2 327</b>               | <b>2 090</b>                             | <b>89,8</b>  |
| <b>Ensemble de la Direction Régionale</b>      | <b>6 184</b>                 | <b>6 142</b>               | <b>7 797</b>                             | <b>126,9</b> |

q = quartier

\*article D70 du code de procédure pénale



**Tableau 19**  
**Répartition des personnes détenues par établissement**

**Direction Interrégionale de Paris**

| <i>Effectif au :</i>                           | 1er février 2017             |                            |  |              |
|--|------------------------------|----------------------------|--|--------------|
| <i>Source :</i>                                | DAP - SDME - Me5             |                            |  |              |
| <i>Capacités au :</i>                          | 1er février 2017             |                            |  |              |
|  | (source DAP - SDMI - Mi1)    |                            |  |              |
|  | Capacité norme<br>circulaire | Capacité<br>opérationnelle | Nombre de personnes écrouées<br>détenues | Densité (%)  |
| MA Fleury-Mérogis                              | 2 857                        | 2 857                      | 4 521                                    | 158,2        |
| MA Nanterre                                    | 592                          | 592                        | 1 093                                    | 184,6        |
| MA Osny-Pontoise                               | 579                          | 579                        | 891                                      | 153,9        |
| MA Versailles                                  | 138                          | 138                        | 114                                      | 82,6         |
| MA Villepinte                                  | 587                          | 587                        | 1 101                                    | 187,6        |
| qMA Bois d'Arcy                                | 588                          | 588                        | 988                                      | 168,0        |
| qMA Fresnes (**)                               | 1 324                        | 1 324                      | 2 522                                    | 190,5        |
| qMA Meaux-Chauconin                            | 385                          | 385                        | 715                                      | 185,7        |
| <b>Ensemble des Maisons d'Arrêt et qMA</b>     | <b>7 050</b>                 | <b>7 050</b>               | <b>11 945</b>                            | <b>169,4</b> |
| CD Melun                                       | 310                          | 308                        | 292                                      | 94,8         |
| qCD Meaux-Chauconin                            | 192                          | 192                        | 183                                      | 95,3         |
| qCD Sud Francilien                             | 537                          | 537                        | 407                                      | 75,8         |
| MC Poissy                                      | 287                          | 245                        | 222                                      | 90,6         |
| qMC Sud Francilien                             | 28                           | 28                         | 24                                       | 85,7         |
| qCPA Fresnes (Villejuif)                       | 116                          | 116                        | 156                                      | 134,5        |
| qCPA Meaux-Chauconin                           | 60                           | 60                         | 59                                       | 98,3         |
| CSL Corbeil                                    | 77                           | 77                         | 67                                       | 87,0         |
| CSL Gagny                                      | 48                           | 48                         | 107                                      | 222,9        |
| CSL Melun                                      | 43                           | 43                         | 44                                       | 102,3        |
| CSL Paris-La-Santé                             | 51                           | 51                         | 80                                       | 156,9        |
| qCSL Bois d'Arcy                               | 60                           | 60                         | 39                                       | 65,0         |
| qCSL Fresnes (Villejuif)                       | 27                           | 27                         | 16                                       | 59,3         |
| EPM Porcheville                                | 60                           | 60                         | 60                                       | 100,0        |
| qCNE Fresnes (**)                              | 56                           | 56                         | 39                                       | 69,6         |
| qCNE Sud Francilien                            | 231                          | 231                        | 138                                      | 59,7         |
| <b>Ensemble des établissements pour peine*</b> | <b>2 183</b>                 | <b>2 139</b>               | <b>1 933</b>                             | <b>90,4</b>  |
| <b>Ensemble de la Direction Régionale</b>      | <b>9 233</b>                 | <b>9 189</b>               | <b>13 878</b>                            | <b>151,0</b> |

q = quartier

\*article D70 du code de procédure pénale

\*\* y compris l'E.P.S.N

**Tableau 20**

**Répartition des personnes détenues par établissement**

**Direction Interrégionale de Rennes**

*Effectif au :* 1er février 2017

*Source :* DAP - SDME - Me5

(source DAP - SDMI - Mi1)

|  | Capacité norme<br>circulaire | Capacité<br>opérationnelle | Nombre de personnes écrouées<br>détenues | Densité (%)  |
|--|------------------------------|----------------------------|--|--------------|
| MA Angers                                      | 266                          | 266                        | 383                                      | 144,0        |
| MA Brest                                       | 254                          | 254                        | 356                                      | 140,2        |
| MA Caen  | 269                          | 269                        | 405                                      | 150,6        |
| MA Cherbourg                                   | 46                           | 46                         | 58                                       | 126,1        |
| MA Coutances                                   | 48                           | 48                         | 79                                       | 164,6        |
| MA Evreux                                      | 162                          | 162                        | 288                                      | 177,8        |
| MA Fontenay-le-Comte                           | 39                           | 39                         | 74                                       | 189,7        |
| MA La Roche-sur-Yon                            | 39                           | 39                         | 70                                       | 179,5        |
| MA Laval                                       | 71                           | 71                         | 109                                      | 153,5        |
| MA Le Mans-Croisettes                          | 399                          | 399                        | 494                                      | 123,8        |
| MA Rouen                                       | 649                          | 649                        | 586                                      | 90,3         |
| MA Saint Malo                                  | 92                           | 92                         | 130                                      | 141,3        |
| MA Saint-Brieuc                                | 85                           | 85                         | 151                                      | 177,6        |
| MA Vannes                                      | 52                           | 52                         | 81                                       | 155,8        |
| qMA Caen                                       | 6                            | 6                          | 5  | 83,3         |
| qMA Le Havre                                   | 298                          | 297                        | 272                                      | 91,6         |
| qMA Lorient-Ploemeur                           | 187                          | 187                        | 241                                      | 128,9        |
| qMA Nantes                                     | 570                          | 570                        | 660                                      | 115,8        |
| qMA Rennes                                     | 57                           | 57                         | 61                                       | 107,0        |
| qMA Rennes-Vezin                               | 477                          | 477                        | 674                                      | 141,3        |
| <b>Ensemble des Maisons d'Arrêt et qMA</b>     | <b>4 066</b>                 | <b>4 065</b>               | <b>5 177</b>                             | <b>127,4</b> |
| CD Argentan                                    | 638                          | 638                        | 540                                      | 84,6         |
| CD Val-de-Reuil                                | 819                          | 780                        | 717                                      | 91,9         |
| qCD Caen                                       | 434                          | 425                        | 339                                      | 79,8         |
| qCD Le Havre                                   | 392                          | 391                        | 321                                      | 82,1         |
| qCD Lorient-Ploemeur                           | 40                           | 40                         | 38                                       | 95,0         |
| qCD Nantes                                     | 510                          | 464                        | 434                                      | 93,5         |
| qCD Rennes                                     | 231                          | 231                        | 141                                      | 61,0         |
| qCD Rennes-Vezin                               | 209                          | 209                        | 204                                      | 97,6         |
| qMC Alençon-Condé-sur-Sarthe                   | 203                          | 203                        | 108                                      | 53,2         |
| qCPA Alençon-Condé-sur-Sarthe                  | 45                           | 45                         | 17                                       | 37,8         |
| qCSL Caen                                      | 50                           | 50                         | 22                                       | 44,0         |
| qCSL Nantes                                    | 36                           | 36                         | 16                                       | 44,4         |
| qCSL Rennes-Vezin                              | 26                           | 26                         | 18                                       | 69,2         |
| EPM Orvault                                    | 59                           | 55                         | 44                                       | 80,0         |
| <b>Ensemble des établissements pour peine*</b> | <b>3 692</b>                 | <b>3 593</b>               | <b>2 959</b>                             | <b>82,4</b>  |
| <b>Ensemble de la Direction Régionale</b>      | <b>7 758</b>                 | <b>7 658</b>               | <b>8 136</b>                             | <b>106,2</b> |

q = qu

\*article

**Tableau 21**

**Répartition des personnes détenues par établissement**

**Direction Interrégionale de Strasbourg**

| <i>Effectif au :</i>                           | 1er février 2017             |                            |  |              |  |
|--|------------------------------|----------------------------|--|--------------|--|
| <i>Source :</i>                                | DAP - SDME - Me5             |                            |  |              |  |
| <i>Capacités au :</i>                          | 1er février 2017             |                            |  |              |  |
|  | (source DAP - SDMI - Mi1)    |                            |  |              |  |
|  | Capacité norme<br>circulaire | Capacité<br>opérationnelle | Nombre de personnes écrouées<br>détenues | Densité (%)  |  |
| MA Bar-le-Duc                                  | 80                           | 80                         | 94                                       | 117,5        |  |
| MA Châlons-en-Champagne                        | 313                          | 313                        | 346                                      | 110,5        |  |
| MA Charleville-Mézières                        | 59                           | 59                         | 57                                       | 96,6         |  |
| MA Chaumont                                    | 78                           | 78                         | 99                                       | 126,9        |  |
| MA Colmar                                      | 120                          | 120                        | 184                                      | 153,3        |  |
| MA Epinal                                      | 294                          | 294                        | 265                                      | 90,1         |  |
| MA Mulhouse                                    | 283                          | 283                        | 412                                      | 145,6        |  |
| MA Reims                                       | 154                          | 154                        | 154                                      | 100,0        |  |
| MA Sarreguemines                               | 71                           | 67                         | 116                                      | 173,1        |  |
| MA Strasbourg                                  | 445                          | 445                        | 638                                      | 143,4        |  |
| MA Troyes                                      | 114                          | 114                        | 159                                      | 139,5        |  |
| qMA Metz-Queuleu                               | 404                          | 364                        | 622                                      | 170,9        |  |
| qMA Nancy Maxéville                            | 453                          | 453                        | 672                                      | 148,3        |  |
| <b>Ensemble des Maisons d'Arrêt et qMA</b>     | <b>2 868</b>                 | <b>2 824</b>               | <b>3 818</b>                             | <b>135,2</b> |  |
| CD Ecrouves                                    | 269                          | 269                        | 235                                      | 87,4         |  |
| CD Montmédy                                    | 343                          | 343                        | 318                                      | 92,7         |  |
| CD Oermingen                                   | 268                          | 263                        | 218                                      | 82,9         |  |
| CD Saint-Mihiel                                | 400                          | 400                        | 377                                      | 94,3         |  |
| CD Toul  | 427                          | 427                        | 392                                      | 91,8         |  |
| CD Villenauxe-la-Grande                        | 606                          | 606                        | 461                                      | 76,1         |  |
| qCD Nancy Maxéville                            | 240                          | 240                        | 211                                      | 87,9         |  |
| MC Clairvaux                                   | 198                          | 198                        | 73                                       | 36,9         |  |
| MC Ensisheim                                   | 215                          | 200                        | 190                                      | 95,0         |  |
| qCPA Metz-Queuleu                              | 77                           | 77                         | 29                                       | 37,7         |  |
| CSL Briey                                      | 25                           | 25                         | 16                                       | 64,0         |  |
| CSL Maxéville                                  | 56                           | 56                         | 23                                       | 41,1         |  |
| CSL Souffelweyersheim                          | 53                           | 53                         | 36                                       | 67,9         |  |
| <b>Ensemble des établissements pour peine*</b> | <b>3 177</b>                 | <b>3 157</b>               | <b>2 579</b>                             | <b>81,7</b>  |  |
| <b>Ensemble de la Direction Régionale</b>      | <b>6 045</b>                 | <b>5 981</b>               | <b>6 397</b>                             | <b>107,0</b> |  |

q = quartier

\*article D70 du code de procédure pénale

**Tableau 22**

**Répartition des personnes détenues par établissement**

**Direction Interrégionale de Toulouse**

|                       |                  |
|-----------------------|------------------|
| <i>Effectif au :</i>  | 1er février 2017 |
| <i>Source :</i>       | DAP - SDME - Me5 |
| <i>Capacités au :</i> | 1er février 2017 |

(source DAP - SDMI - Mi1)

|  | Capacité norme<br>circulaire | Capacité<br>opérationnelle | Nombre de personnes écrouées<br>détenues | Densité (%)  |
|--|------------------------------|----------------------------|--|--------------|
| MA Albi  | 105                          | 105                        | 153                                      | 145,7        |
| MA Carcassonne                                 | 64                           | 64                         | 117                                      | 182,8        |
| MA Foix  | 66                           | 64                         | 115                                      | 179,7        |
| MA Mende                                       | 49                           | 49                         | 68                                       | 138,8        |
| MA Montauban                                   | 144                          | 144                        | 210                                      | 145,8        |
| MA Nîmes                                       | 200                          | 200                        | 415                                      | 207,5        |
| MA Rodez                                       | 99                           | 99                         | 116                                      | 117,2        |
| MA Tarbes                                      | 72                           | 72                         | 121                                      | 168,1        |
| qMA Béziers                                    | 416                          | 416                        | 543                                      | 130,5        |
| qMA Perpignan                                  | 196                          | 196                        | 414                                      | 211,2        |
| qMA Toulouse-Seysses                           | 655                          | 655                        | 1 011                                    | 154,4        |
| qMA Villeneuve-lès-Maguelone                   | 599                          | 599                        | 875                                      | 146,1        |
| <b>Ensemble des Maisons d'Arrêt et qMA</b>     | <b>2 665</b>                 | <b>2 663</b>               | <b>4 158</b>                             | <b>156,1</b> |
| CD Muret                                       | 660                          | 623                        | 521                                      | 83,6         |
| CD Saint-Sulpice-la-Pointe                     | 102                          | 102                        | 82                                       | 80,4         |
| qCD Béziers                                    | 393                          | 393                        | 380                                      | 96,7         |
| qCD Lannemezan                                 | 20                           | 10                         | 5  | 50,0         |
| qCD Perpignan                                  | 333                          | 333                        | 331                                      | 99,4         |
| qMC Lannemezan                                 | 212                          | 162                        | 123                                      | 75,9         |
| qCSL Toulouse-Seysses                          | 101                          | 52                         | 39                                       | 75,0         |
| qCSL Villeneuve-lès-Maguelone                  | 24                           | 24                         | 21                                       | 87,5         |
| EPM Lavaur                                     | 59                           | 59                         | 40                                       | 67,8         |
| <b>Ensemble des établissements pour peine*</b> | <b>1 904</b>                 | <b>1 758</b>               | <b>1 542</b>                             | <b>87,7</b>  |
| <b>Ensemble de la Direction Régionale</b>      | <b>4 569</b>                 | <b>4 421</b>               | <b>5 700</b>                             | <b>128,9</b> |

q = quartier

\*article D70 du code de procédure pénale

**Tableau 23**  
**Répartition des personnes détenues par établissement**

**Mission Outre-Mer**

| <i>Effectif au :</i>   |   | 1er février 2017                               |                            |  |              |              |              |
|--|---|--|----------------------------|--|--------------|--------------|--------------|
| <i>Source :</i>  |   | DAP - SDME - Me5                               |                            |  |              |              |              |
| <i>Capacités au :</i>  |   | 1er février 2017                               |                            |  |              |              |              |
|  |   | (source DAP - SDMI - Mi1)                      |                            |  |              |              |              |
|  |   | Capacité norme<br>circulaire                   | Capacité<br>opérationnelle | Nombre de personnes écrouées<br>détenues | Densité (%)  |              |              |
| <b>MA et qMA</b><br><br><i>ANTILLES ET GUYANE</i>                                  | MA  | Basse-Terre                                    | 130                        | 130                                      | 226          | 173,8        |              |
|  | qMA   | Baie-Mahault                                   | 265                        | 265                                      | 515          | 194,3        |              |
|  | qMA   | Ducos  | 371                        | 371                                      | 522          | 140,7        |              |
|  | qMA   | Guyane (Remiré Montjoly)                       | 293                        | 293                                      | 592          | 202,0        |              |
| <i>OCEANS INDIEN ET<br/>PACIFIQUE<br/>et Saint Pierre et Miquelon</i>              | MA  | Saint-Pierre                                   | 115                        | 115                                      | 130          | 113,0        |              |
|  | qMA   | Saint-Denis                                    | 558                        | 558                                      | 534          | 95,7         |              |
|  | qMA   | Saint-Pierre-et-Miquelon                       | 7                          | 7  | 4            | 57,1         |              |
|  | qMA   | Majicavo                                       | 145                        | 145                                      | 193          | 133,1        |              |
|  | MA  | Mata Utu                                       | 3                          | 3  | 3            | 100,0        |              |
|  | qMA   | Faa'a Nuutania                                 | 54                         | 54                                       | 152          | 281,5        |              |
|  | qMA   | Nouméa   | 184                        | 184                                      | 233          | 126,6        |              |
|  | <b>Ensemble des Maisons d'Arrêt et qMA</b>                            |  | <b>2 125</b>               | <b>2 125</b>                             | <b>3 104</b> | <b>146,1</b> |              |
| <b>Etablissements<br/>et quartiers pour peine</b><br><br><i>ANTILLES ET GUYANE</i> | qCD   | Baie-Mahault                                   | 238                        | 238                                      | 226          | 95,0         |              |
|  | qCD   | Ducos  | 367                        | 367                                      | 431          | 117,4        |              |
|  | qCD   | Guyane (Remiré Montjoly)                       | 320                        | 320                                      | 335          | 104,7        |              |
|  | CD  | Le Port (Plaine les Galets)                    | 507                        | 507                                      | 436          | 86,0         |              |
|  | qCD   | Saint-Denis                                    | 17                         | 17                                       | 12           | 70,6         |              |
|  | <i>OCEANS INDIEN ET<br/>PACIFIQUE<br/>et Saint Pierre et Miquelon</i> | qCD  | Saint-Pierre-et-Miquelon   | 4  | 4            | 1            | 25,0         |
|  |   | qCD  | Majicavo                   | 133                                      | 133          | 132          | 99,2         |
|  |   | CD   | Taiohae                    | 5  | 5            | 3            | 60,0         |
|  |   | CD   | Uturoa-Raiatea             | 20                                       | 20           | 10           | 50,0         |
|  |   | qCD  | Faa'a Nuutania             | 111                                      | 111          | 234          | 210,8        |
|  |   | qCD  | Nouméa                     | 218                                      | 218          | 280          | 128,4        |
|  |   | <b>Ensemble des établissements pour peine*</b> |                            | <b>1 940</b>                             | <b>1 940</b> | <b>2 100</b> | <b>108,2</b> |
|  | <b>Ensemble de la Direction Régionale</b>                             |  | <b>4 065</b>               | <b>4 065</b>                             | <b>5 204</b> | <b>128,0</b> |              |

q = quartier

\*article D70 du code de procédure pénale

**Tableau 24**  
**Répartition des personnes détenues par sexe et par Direction Interrégionale**

|                      |                        |
|----------------------|------------------------|
| <i>Champ :</i>       | Métropole et Outre-Mer |
| <i>Effectif au :</i> | 1er février 2017       |
| <i>Source :</i>      | DAP - SDME - Me5       |

|  | <i>Hommes</i>        | <i>Femmes</i>       | <i>Nombre de personnes écrouées<br/>détenues</i> | <i>Taux de féminité (%)</i> |
|--|----------------------|---------------------|--|-----------------------------|
| <i>Bordeaux</i>  | 4 729                | 151                 | 4 880  | 3,1                         |
| <i>Dijon</i>   | 3 974                | 144                 | 4 118  | 3,5                         |
| <i>Lille</i>   | 6 557                | 222                 | 6 779  | 3,3                         |
| <i>Lyon</i>  | 5 954                | 234                 | 6 188  | 3,8                         |
| <i>Marseille</i>   | 7 610                | 187                 | 7 797  | 2,4                         |
| <i>Paris</i>   | 13 417               | 461                 | 13 878   | 3,3                         |
| <i>Rennes</i>  | 7 828                | 308                 | 8 136  | 3,8                         |
| <i>Strasbourg</i>  | 6 236                | 161                 | 6 397  | 2,5                         |
| <i>Toulouse</i>  | 5 534                | 166                 | 5 700  | 2,9                         |
| <i>Ensemble de la métropole</i>                          | <i>61 839</i>        | <i>2 034</i>        | <i>63 873</i>                                    | <i>3,2</i>                  |
| <i>Outre Mer</i>   | 5 025                | 179                 | 5 204  | 3,4                         |
| <b><i>Ensemble des établissements pénitentiaires</i></b> | <b><i>66 864</i></b> | <b><i>2 213</i></b> | <b><i>69 077</i></b>                             | <b><i>3,2</i></b>           |

**Tableau 25**  
**Répartition des mineurs écroués selon la catégorie pénale**

|                      |                        |
|----------------------|------------------------|
| <i>Champ :</i>       | Métropole et Outre-Mer |
| <i>Effectif au :</i> | 1er février 2017       |
| <i>Source :</i>      | DAP - SDME - Me5       |

|                 | Métropole  |              | Outre-Mer |              | Ensemble   |              |
|-----------------|------------|--------------|-----------|--------------|------------|--------------|
|                 | Effectifs  | %            | Effectifs | %            | Effectifs  | %            |
| Prévenus        | 535        | 78,0         | 76        | 77,6         | 611        | 77,9         |
| Condamnés*      | 151        | 22,0         | 22        | 22,4         | 173        | 22,1         |
| <b>Ensemble</b> | <b>686</b> | <b>100,0</b> | <b>98</b> | <b>100,0</b> | <b>784</b> | <b>100,0</b> |

\* dont mineurs écroués NON détenus 3

## Tableau 26

### Evolution mensuelle des mineurs écroués sur deux années

|                      |                        |
|----------------------|------------------------|
| <b>Champ :</b>       | Métropole et Outre-Mer |
| <b>Effectif au :</b> | 1er février 2017       |
| <b>Source :</b>      | DAP - SDME - Me5       |

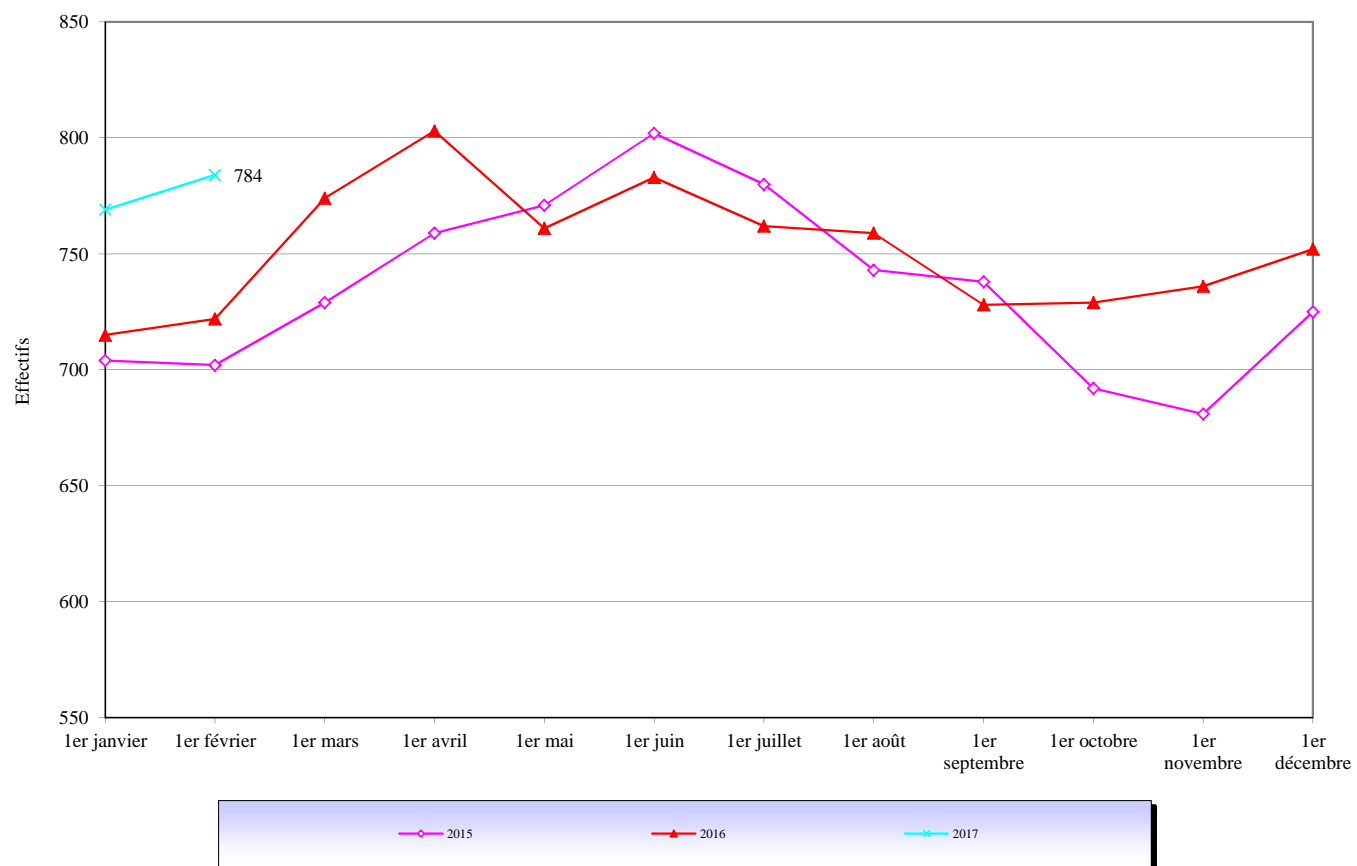
| <i>Situation au 1er du mois</i> | <i>Prévenus</i> | <i>Condamnés</i> | <i>Ensemble</i> | <i>Variation mensuelle (%)</i> |
|---------------------------------|-----------------|------------------|-----------------|--------------------------------|
| <i>février 2015</i>             | 470             | 232              | 702             | -0,3%                          |
| <i>mars 2015</i>                | 495             | 234              | 729             | 3,8%                           |
| <i>avril 2015</i>               | 518             | 241              | 759             | 4,1%                           |
| <i>mai 2015</i>                 | 520             | 251              | 771             | 1,6%                           |
| <i>juin 2015</i>                | 536             | 266              | 802             | 4,0%                           |
| <i>juillet 2015</i>             | 532             | 248              | 780             | -2,7%                          |
| <i>août 2015</i>                | 507             | 236              | 743             | -4,7%                          |
| <i>septembre 2015</i>           | 513             | 225              | 738             | -0,7%                          |
| <i>octobre 2015</i>             | 496             | 196              | 692             | -6,2%                          |
| <i>novembre 2015</i>            | 496             | 185              | 681             | -1,6%                          |
| <i>décembre 2015</i>            | 511             | 214              | 725             | 6,5%                           |
| <i>janvier 2016</i>             | 494             | 221              | 715             | -1,4%                          |
| <i>février 2016</i>             | 500             | 222              | 722             | 1,0%                           |
| <i>mars 2016</i>                | 540             | 234              | 774             | 7,2%                           |
| <i>avril 2016</i>               | 549             | 254              | 803             | 3,7%                           |
| <i>mai 2016</i>                 | 531             | 230              | 761             | -5,2%                          |
| <i>juin 2016</i>                | 551             | 232              | 783             | 2,9%                           |
| <i>juillet 2016</i>             | 545             | 217              | 762             | -2,7%                          |
| <i>août 2016</i>                | 550             | 209              | 759             | -0,4%                          |
| <i>septembre 2016</i>           | 545             | 183              | 728             | -4,1%                          |
| <i>octobre 2016</i>             | 544             | 185              | 729             | 0,1%                           |
| <i>novembre 2016</i>            | 533             | 203              | 736             | 1,0%                           |
| <i>décembre 2016</i>            | 556             | 196              | 752             | 2,2%                           |
| <i>janvier 2017</i>             | 574             | 195              | 769             | 2,3%                           |
| <i>février 2017</i>             | 611             | 173              | 784             | 2,0%                           |



**Tableau 27**

**Courbe d'évolution mensuelle des mineurs écroués depuis le 1er janvier 2015**

|                      |                        |
|----------------------|------------------------|
| <b>Champ :</b>       | Métropole et Outre-Mer |
| <b>Effectif au :</b> | 1er février 2017       |
| <b>Source :</b>      | DAP - SDME - Me5       |



**Tableau 28**  
**Effectifs des mineurs détenus**

|                      |                        |
|----------------------|------------------------|
| <b>Champ :</b>       | Métropole et Outre-Mer |
| <b>Effectif au :</b> | 1er février 2017       |
| <b>Source :</b>      | DAP - SDME - Me5       |

|                 | Nombre de mineurs détenus | Nombre de personnes écrouées détenues | Proportion de mineurs écroués détenus (%) |
|-----------------|---------------------------|---------------------------------------|---|
| Métropole       | 683                       | 63 873                                | 1,1                                       |
| Outre Mer       | 98                        | 5 204                                 | 1,9                                       |
| <b>Ensemble</b> | <b>781</b>                | <b>69 077</b>                         | <b>1,1</b>                                |

**Tableau 29**  
**Répartition des mineurs détenus par établissement**

| <i>Champ :</i> Métropole et Outre-Mer  |                                   |  |  |                                      |
|--|-----------------------------------|--|--|--------------------------------------|
| <i>Effectif au :</i> 1er février 2017  |                                   |  |  |                                      |
| <i>Source :</i> DAP - SDME - Me5       |                                   |  |  |                                      |
| Etablissement                          | Nombre de mineurs écroués détenus | Nombre de jeunes majeurs occupant des places mineurs | Nombre de places mineurs (source SDMI - Mi1) | Taux d'occupation des places mineurs |
| CP Bordeaux Gradignan                  | 25                                | 0  | 23   | 109%                                 |
| MA Angoulême                           | 5                                 | 0  | 9  | 56%                                  |
| MA Limoges                             | 6                                 | 0  | 10   | 60%                                  |
| MA Pau                                 | 4                                 | 0  | 5  | 80%                                  |
| <b>Ensemble de la DI de Bordeaux</b>   | <b>40</b>                         | <b>0</b>   | <b>47</b>                                    | <b>85%</b>                           |
| CP Varennes-le-Grand                   | 5                                 | 0  | 15   | 33%                                  |
| CSL Besançon                           | 0                                 | 0  | 1  | 0%                                   |
| MA Besançon                            | 8                                 | 0  | 20   | 40%                                  |
| MA Bourges                             | 4                                 | 0  | 4  | 100%                                 |
| MA Dijon                               | 7                                 | 0  | 11   | 64%                                  |
| MA Tours                               | 9                                 | 0  | 10   | 90%                                  |
| <b>Ensemble de la DI de Dijon</b>      | <b>33</b>                         | <b>0</b>   | <b>61</b>                                    | <b>54%</b>                           |
| CP Laon                                | 9                                 | 0  | 15   | 60%                                  |
| CP Liancourt                           | 10                                | 0  | 20   | 50%                                  |
| CP Longuenesse                         | 13                                | 0  | 20   | 65%                                  |
| EPM Quiévrechain                       | 47                                | 0  | 59   | 80%                                  |
| <b>Ensemble de la DI de Lille</b>      | <b>79</b>                         | <b>0</b>   | <b>114</b>                                   | <b>69%</b>                           |
| CP Grenoble                            | 14                                | 0  | 20   | 70%                                  |
| CP Moulins Yzeure                      | 5                                 | 0  | 8  | 63%                                  |
| EPM Rhône                              | 35                                | 0  | 50   | 70%                                  |
| MA Bonneville                          | 6                                 | 0  | 18   | 33%                                  |
| <b>Ensemble de la DI de Lyon</b>       | <b>60</b>                         | <b>0</b>   | <b>96</b>                                    | <b>63%</b>                           |
| CP Aix-Luynes                          | 18                                | 0  | 26   | 69%                                  |
| CP Avignon le Pontet                   | 14                                | 0  | 20   | 70%                                  |
| CP Borgo                               | 0                                 | 0  | 4  | 0%                                   |
| CP Marseille-Les-Baumettes **          | 2                                 | 0  | 5  | 40%                                  |
| EPM Marseille                          | 36                                | 0  | 59   | 61%                                  |
| MA Grasse                              | 14                                | 0  | 31   | 45%                                  |
| <b>Ensemble de la DI de Marseille</b>  | <b>84</b>                         | <b>0</b>   | <b>145</b>                                   | <b>58%</b>                           |
| EPM Porcheville                        | 60                                | 0  | 60   | 100%                                 |
| MA Fleury-Mérogis                      | 100                               | 0  | 94   | 106%                                 |
| MA Nanterre                            | 22                                | 0  | 18   | 122%                                 |
| MA Villepinte                          | 35                                | 0  | 40   | 88%                                  |
| <b>Ensemble de la DI de Paris</b>      | <b>217</b>                        | <b>0</b>   | <b>212</b>                                   | <b>102%</b>                          |
| CP Le Havre                            | 5                                 | 0  | 15   | 33%                                  |
| CP Rennes                              | 0                                 | 8  | 6  | 133%                                 |
| EPM Orvault                            | 43                                | 1  | 55   | 80%                                  |
| MA Brest                               | 5                                 | 0  | 10   | 50%                                  |
| MA Caen                                | 3                                 | 0  | 10   | 30%                                  |
| MA Rouen                               | 6                                 | 0  | 34   | 18%                                  |
| <b>Ensemble de la DI de Rennes</b>     | <b>62</b>                         | <b>9</b>   | <b>130</b>                                   | <b>55%</b>                           |
| CP Metz-Queuleu                        | 5                                 | 0  | 14   | 36%                                  |
| CSL Maxéville                          | 0                                 | 0  | 2  | 0%                                   |
| CSL Souffelweyersheim                  | 0                                 | 0  | 2  | 0%                                   |
| MA Chaumont                            | 3                                 | 0  | 10   | 30%                                  |
| MA Epinal                              | 7                                 | 0  | 14   | 50%                                  |
| MA Mulhouse                            | 11                                | 0  | 20   | 55%                                  |
| MA Reims                               | 7                                 | 0  | 10   | 70%                                  |
| MA Strasbourg                          | 12                                | 0  | 38   | 32%                                  |
| <b>Ensemble de la DI de Strasbourg</b> | <b>45</b>                         | <b>0</b>   | <b>110</b>                                   | <b>41%</b>                           |
| CP Perpignan                           | 11                                | 0  | 12   | 92%                                  |
| CP Villeneuve-lès-Maguelone            | 12                                | 0  | 20   | 60%                                  |
| EPM Lavaur                             | 40                                | 0  | 59   | 68%                                  |
| <b>Ensemble de la DI de Toulouse</b>   | <b>63</b>                         | <b>0</b>   | <b>91</b>                                    | <b>69%</b>                           |
| CP Baie-Mahault                        | 16                                | 0  | 15   | 107%                                 |
| CP Ducos                               | 10                                | 0  | 17   | 59%                                  |
| CP Faa'a Nuutania                      | 2                                 | 0  | 2  | 100%                                 |
| CP Majicavo                            | 33                                | 0  | 30   | 110%                                 |
| CP Nouméa                              | 10                                | 0  | 18   | 56%                                  |
| CP Remire-Montjoly                     | 12                                | 0  | 21   | 57%                                  |
| CP Saint-Denis                         | 15                                | 0  | 40   | 38%                                  |
| CP Saint-Pierre-et-Miquelon            | 0                                 | 0  | 2  | 0%                                   |
| <b>Ensemble de la DI de Outre-mer</b>  | <b>98</b>                         | <b>0</b>   | <b>145</b>                                   | <b>68%</b>                           |
| <b>ENSEMBLE</b>                        | <b>781</b>                        | <b>9</b>   | <b>1 151</b>                                 | <b>69%</b>                           |

\*\* : disposant d'un quartier femmes, ces établissements sont autorisés à accueillir des détenues mineures

**Tableau 30**  
**Répartition des mineurs détenus par quartier d'établissement**

|                      |                        |
|----------------------|------------------------|
| <i>Champ :</i>       | Métropole et Outre-Mer |
| <i>Effectif au :</i> | 1er février 2017       |
| <i>Source :</i>      | DAP - SDME - Me5       |

| Etablissement                          | Nombre de mineurs écroqués détenus | Nombre de jeunes majeurs occupant des places mineurs | Nombre de places mineurs (source SDMI - Mi1) | Taux d'occupation des places mineurs |
|--|------------------------------------|--|--|--------------------------------------|
| MA Angoulême                           | 5                                  | 0  | 9  | 56%                                  |
| qMA Bordeaux Gradignan                 | 25                                 | 0  | 23   | 109%                                 |
| MA Limoges                             | 6                                  | 0  | 10   | 60%                                  |
| MA Pau                                 | 4                                  | 0  | 5  | 80%                                  |
| <b>Ensemble de la DI de Bordeaux</b>   | <b>40</b>                          | <b>0</b>   | <b>47</b>                                    | <b>85%</b>                           |
| CSL Besançon                           | 0                                  | 0  | 1  | 0%                                   |
| MA Besançon                            | 8                                  | 0  | 20   | 40%                                  |
| MA Bourges                             | 4                                  | 0  | 4  | 100%                                 |
| MA Dijon                               | 7                                  | 0  | 11   | 64%                                  |
| MA Tours                               | 9                                  | 0  | 10   | 90%                                  |
| qMA Varennes-le-Grand                  | 5                                  | 0  | 15   | 33%                                  |
| <b>Ensemble de la DI de Dijon</b>      | <b>33</b>                          | <b>0</b>   | <b>61</b>                                    | <b>54%</b>                           |
| qMA Laon                               | 9                                  | 0  | 15   | 60%                                  |
| qMA Liancourt                          | 10                                 | 0  | 20   | 50%                                  |
| qMA Longuenesse                        | 13                                 | 0  | 20   | 65%                                  |
| EPM Quiévrechain                       | 47                                 | 0  | 59   | 80%                                  |
| <b>Ensemble de la DI de Lille</b>      | <b>79</b>                          | <b>0</b>   | <b>114</b>                                   | <b>69%</b>                           |
| MA Bonneville                          | 6                                  | 0  | 18   | 33%                                  |
| qMA Grenoble                           | 14                                 | 0  | 20   | 70%                                  |
| qMA Moulins Yzeure                     | 5                                  | 0  | 8  | 63%                                  |
| EPM Rhône                              | 35                                 | 0  | 50   | 70%                                  |
| <b>Ensemble de la DI de Lyon</b>       | <b>60</b>                          | <b>0</b>   | <b>96</b>                                    | <b>63%</b>                           |
| qMA Aix-Luynes                         | 18                                 | 0  | 26   | 69%                                  |
| qMA Avignon le Pontet                  | 14                                 | 0  | 20   | 70%                                  |
| qMA Borgo                              | 0                                  | 0  | 4  | 0%                                   |
| MA Grasse                              | 14                                 | 0  | 31   | 45%                                  |
| EPM Marseille                          | 36                                 | 0  | 59   | 61%                                  |
| qMA Marseille-Les-Baumettes **         | 2                                  | 0  | 5  | 40%                                  |
| <b>Ensemble de la DI de Marseille</b>  | <b>84</b>                          | <b>0</b>   | <b>145</b>                                   | <b>58%</b>                           |
| MA Fleury-Mérogis                      | 100                                | 0  | 94   | 106%                                 |
| MA Nanterre                            | 22                                 | 0  | 18   | 122%                                 |
| EPM Porcheville                        | 60                                 | 0  | 60   | 100%                                 |
| MA Villepinte                          | 35                                 | 0  | 40   | 88%                                  |
| <b>Ensemble de la DI de Paris</b>      | <b>217</b>                         | <b>0</b>   | <b>212</b>                                   | <b>102%</b>                          |
| MA Brest                               | 5                                  | 0  | 10   | 50%                                  |
| MA Caen                                | 3                                  | 0  | 10   | 30%                                  |
| qMA Le Havre                           | 5                                  | 0  | 15   | 33%                                  |
| EPM Orvault                            | 43                                 | 1  | 55   | 80%                                  |
| qMA Rennes                             | 0                                  | 8  | 6  | 133%                                 |
| MA Rouen                               | 6                                  | 0  | 34   | 18%                                  |
| <b>Ensemble de la DI de Rennes</b>     | <b>62</b>                          | <b>9</b>   | <b>130</b>                                   | <b>55%</b>                           |
| MA Chaumont                            | 3                                  | 0  | 10   | 30%                                  |
| MA Epinal                              | 7                                  | 0  | 14   | 50%                                  |
| CSL Maxéville                          | 0                                  | 0  | 2  | 0%                                   |
| qMA Metz-Queuleu                       | 5                                  | 0  | 14   | 36%                                  |
| MA Mulhouse                            | 11                                 | 0  | 20   | 55%                                  |
| MA Reims                               | 7                                  | 0  | 10   | 70%                                  |
| CSL Souffelweyersheim                  | 0                                  | 0  | 2  | 0%                                   |
| MA Strasbourg                          | 12                                 | 0  | 38   | 32%                                  |
| <b>Ensemble de la DI de Strasbourg</b> | <b>45</b>                          | <b>0</b>   | <b>110</b>                                   | <b>41%</b>                           |
| EPM Lavaur                             | 40                                 | 0  | 59   | 68%                                  |
| qMA Perpignan                          | 11                                 | 0  | 12   | 92%                                  |
| qMA Villeneuve-lès-Maguelone           | 12                                 | 0  | 20   | 60%                                  |
| <b>Ensemble de la DI de Toulouse</b>   | <b>63</b>                          | <b>0</b>   | <b>91</b>                                    | <b>69%</b>                           |
| qMA Baie-Mahault                       | 16                                 | 0  | 15   | 107%                                 |
| qMA Ducos                              | 10                                 | 0  | 17   | 59%                                  |
| qMA Faa'a Nuutania                     | 2                                  | 0  | 2  | 100%                                 |
| qMA Majicavo                           | 33                                 | 0  | 30   | 110%                                 |
| qMA Nouméa                             | 10                                 | 0  | 18   | 56%                                  |
| qMA Remire-Montjoly                    | 12                                 | 0  | 21   | 57%                                  |
| qMA Saint-Denis                        | 15                                 | 0  | 40   | 38%                                  |
| qCD Saint-Pierre-et-Miquelon           | 0                                  | 0  | 2  | 0%                                   |
| <b>Ensemble de la DI de Outre-mer</b>  | <b>98</b>                          | <b>0</b>   | <b>145</b>                                   | <b>68%</b>                           |
| <b>ENSEMBLE</b>                        | <b>781</b>                         | <b>9</b>   | <b>1 151</b>                                 | <b>69%</b>                           |

\*\* : disposant d'un quartier femmes, ces établissements sont autorisés à accueillir des détenues mineures

**Tableau 31**  
**Effectifs des femmes écrouées**

|                      |                        |
|----------------------|------------------------|
| <b>Champ :</b>       | Métropole et Outre-Mer |
| <b>Effectif au :</b> | 1er février 2017       |
| <b>Source :</b>      | DAP - SDME - Me5       |

|                   | Femmes écrouées | Nombre de personnes écrouées | Proportion de femmes (%) |
|-------------------|-----------------|------------------------------|--------------------------|
| Métropole         | 2 596           | 74 095                       | 3,5                      |
| Outre Mer         | 215             | 5 780                        | 3,7                      |
| <b>Ensemble *</b> | <b>2 811</b>    | <b>79 875</b>                | <b>3,5</b>               |

\* Dont non hébergées : 598

**Tableau 32**  
**Répartition des femmes écrouées selon la catégorie pénale**

|                      |                        |
|----------------------|------------------------|
| <i>Champ :</i>       | Métropole et Outre-Mer |
| <i>Effectif au :</i> | 1er février 2017       |
| <i>Source :</i>      | DAP - SDME - Me5       |

|                 | Métropole    |              | Outre-Mer  |              | Ensemble     |              |
|-----------------|--------------|--------------|------------|--------------|--------------|--------------|
|                 | Effectifs    | %            | Effectifs  | %            | Effectifs    | %            |
| Prévenues       | 818          | 31,5         | 65         | 30,2         | 883          | 31,4         |
| Condamnées      | 1 778        | 68,5         | 150        | 69,8         | 1 928        | 68,6         |
| <b>Ensemble</b> | <b>2 596</b> | <b>100,0</b> | <b>215</b> | <b>100,0</b> | <b>2 811</b> | <b>100,0</b> |

**Tableau 33**  
**Femmes écrouées disposant d'un aménagement de peine ou d'une LSC**

|                      |                        |
|----------------------|------------------------|
| <i>Champ :</i>       | Métropole et Outre-Mer |
| <i>Effectif au :</i> | 1er février 2017       |
| <i>Source :</i>      | DAP - SDME - Me5       |

|   | <i>Femmes écrouées sans aménagement de peine</i> | <i>Femmes écrouées disposant d'un aménagement de peine ou d'une LSC</i> |                     |  |  | <i>Ensemble des aménagements de peine</i> |
|---|--|---|---------------------|--|--|---|
|   |  | <i>Placement sous surveillance électronique (PSE)</i>                   | <i>Semi-liberté</i> | <i>Placements à l'extérieur hébergés</i> | <i>Placements à l'extérieur non hébergés</i> |   |
| <i>Bordeaux</i>                                   | 151  | 35  | 0                   | 0  | 0  | 35  |
| <i>Dijon</i>                                      | 144  | 54  | 0                   | 0  | 0  | 54  |
| <i>Lille</i>                                      | 222  | 56  | 0                   | 0  | 3  | 59  |
| <i>Lyon</i>                                       | 224  | 74  | 10                  | 0  | 5  | 89  |
| <i>Marseille</i>                                  | 187  | 73  | 0                   | 0  | 1  | 74  |
| <i>Paris</i>                                      | 451  | 75  | 10                  | 0  | 6  | 91  |
| <i>Rennes</i>                                     | 308  | 67  | 0                   | 0  | 5  | 72  |
| <i>Strasbourg</i>                                 | 160  | 65  | 1                   | 0  | 3  | 69  |
| <i>Toulouse</i>                                   | 162  | 39  | 4                   | 0  | 1  | 44  |
| <i>Ensemble de la métropole</i>                   | 2009   | 538   | 25                  | 0  | 24   | 587                                       |
| <i>Outre-mer</i>                                  | 179  | 33  | 0                   | 0  | 3  | 36  |
| <i>Ensemble des établissements pénitentiaires</i> | 2188   | 571   | 25                  | 0  | 27   | 623                                       |

**Tableau 34**  
**Evolution mensuelle des femmes écrouées depuis deux années**

|                      |                        |
|----------------------|------------------------|
| <b>Champ :</b>       | Métropole et Outre-Mer |
| <b>Effectif au :</b> | 1er février 2017       |
| <b>Source :</b>      | DAP - SDME - Me5       |

| <i>Situation au 1er du mois</i> | <i>Prévenues</i> | <i>Condamnées</i> | <i>Ensemble</i> | <i>Variation mensuelle (%)</i> |
|---------------------------------|------------------|-------------------|-----------------|--------------------------------|
| <i>février 2015</i>             | 713              | 1942              | 2 655           | 1,0%                           |
| <i>mars 2015</i>                | 679              | 1982              | 2 661           | 0,2%                           |
| <i>avril 2015</i>               | 720              | 2051              | 2 771           | 4,1%                           |
| <i>mai 2015</i>                 | 741              | 2017              | 2 758           | -0,5%                          |
| <i>juin 2015</i>                | 731              | 1983              | 2 714           | -1,6%                          |
| <i>juillet 2015</i>             | 739              | 2009              | 2 748           | 1,3%                           |
| <i>août 2015</i>                | 686              | 1979              | 2 665           | -3,0%                          |
| <i>septembre 2015</i>           | 721              | 1892              | 2 613           | -2,0%                          |
| <i>octobre 2015</i>             | 713              | 1926              | 2 639           | 1,0%                           |
| <i>novembre 2015</i>            | 734              | 1884              | 2 618           | -0,8%                          |
| <i>décembre 2015</i>            | 710              | 1935              | 2 645           | 1,0%                           |
| <i>janvier 2016</i>             | 742              | 1908              | 2 650           | 0,2%                           |
| <i>février 2016</i>             | 767              | 2009              | 2 776           | 4,8%                           |
| <i>mars 2016</i>                | 770              | 2025              | 2 795           | 0,7%                           |
| <i>avril 2016</i>               | 760              | 2060              | 2 820           | 0,9%                           |
| <i>mai 2016</i>                 | 824              | 2064              | 2 888           | 2,4%                           |
| <i>juin 2016</i>                | 798              | 2061              | 2 859           | -1,0%                          |
| <i>juillet 2016</i>             | 857              | 2070              | 2 927           | 2,4%                           |
| <i>août 2016</i>                | 802              | 2021              | 2 823           | -3,6%                          |
| <i>septembre 2016</i>           | 821              | 1964              | 2 785           | -1,3%                          |
| <i>octobre 2016</i>             | 840              | 1983              | 2 823           | 1,4%                           |
| <i>novembre 2016</i>            | 843              | 1924              | 2 767           | -2,0%                          |
| <i>décembre 2016</i>            | 882              | 1948              | 2 830           | 2,3%                           |
| <i>janvier 2017</i>             | 866              | 1959              | 2 825           | -0,2%                          |
| <i>février 2017</i>             | 883              | 1928              | 2 811           | -0,5%                          |

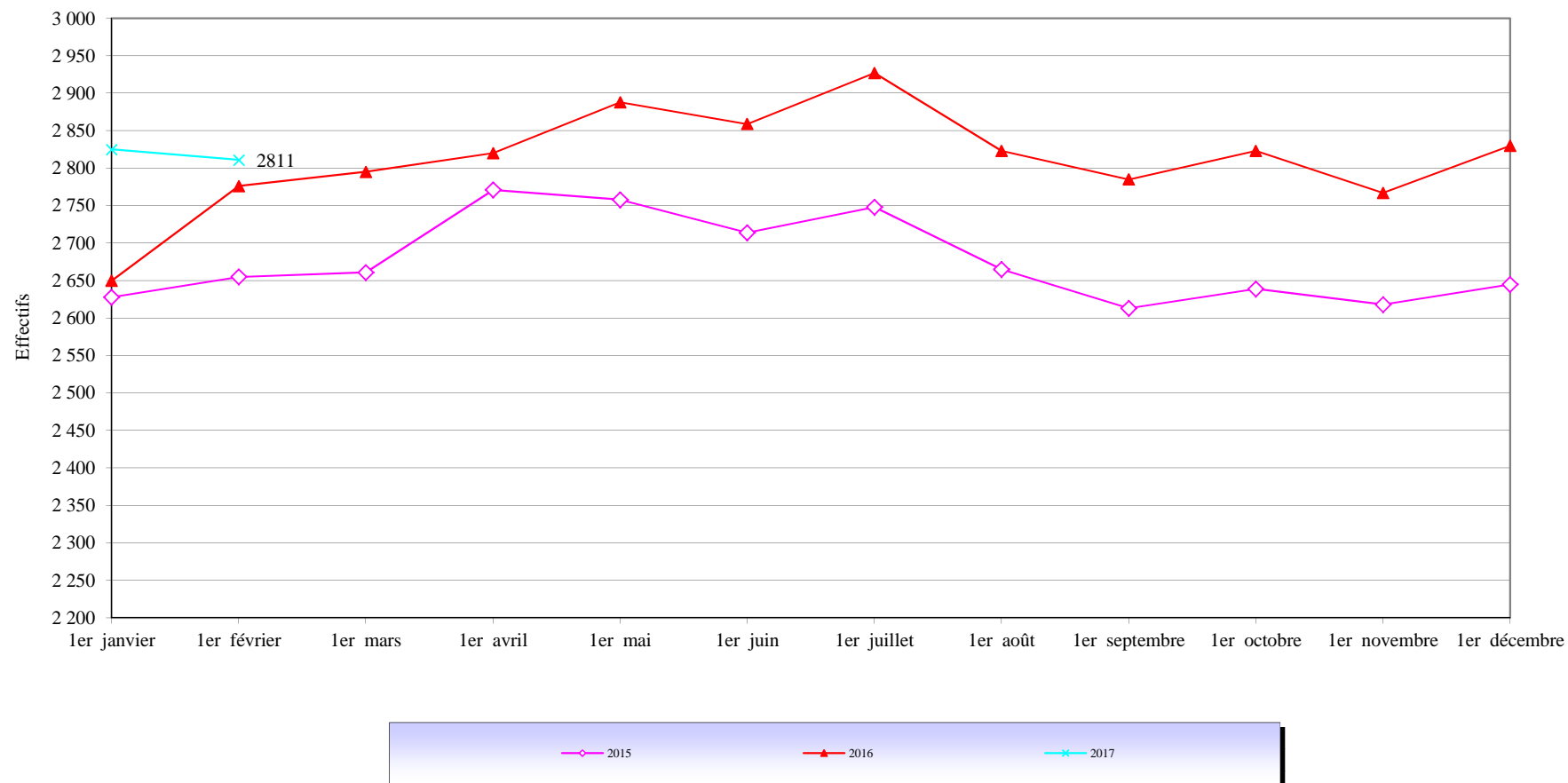


**Tableau 35**

**Courbe d'évolution mensuelle des femmes écrouées depuis le 1er janvier 2015**

|                      |                        |
|----------------------|------------------------|
| <b>Champ :</b>       | Métropole et Outre-Mer |
| <b>Effectif au :</b> | 1er février 2017       |
| <b>Source :</b>      | DAP - SDME - Me5       |

**Courbe d'évolution mensuelle des femmes écrouées depuis le 1er janvier 2015**



**Tableau 36**  
**Répartition des femmes détenues par établissement**

**Champ :** Métropole et Outre-Mer  
**Effectif au :** 1er février 2017  
**Source :** DAP - SDME - Me5

| Etablissement                          | Nombre de femmes écrouées détenues | Nombre de places femmes (source SDMI - Mi1) | Taux d'occupation des places femmes |
|--|------------------------------------|---|-------------------------------------|
| CP Bordeaux Gradignan                  | 36                                 | 22  | 164%                                |
| CP Poitiers-Vivonne                    | 34                                 | 35  | 97%                                 |
| MA Agen                                | 15                                 | 17  | 88%                                 |
| MA Angoulême                           | 11                                 | 11  | 100%                                |
| MA Limoges                             | 13                                 | 11  | 118%                                |
| MA Pau                                 | 34                                 | 39  | 87%                                 |
| MA Saintes                             | 8                                  | 5   | 160%                                |
| <b>Ensemble de la DI de Bordeaux</b>   | <b>151</b>                         | <b>140</b>                                  | <b>108%</b>                         |
| CD Joux-la-Ville                       | 80                                 | 99  | 81%                                 |
| CP Orléans Saran                       | 27                                 | 30  | 90%                                 |
| MA Bourges                             | 12                                 | 17  | 71%                                 |
| MA Dijon                               | 25                                 | 34  | 74%                                 |
| <b>Ensemble de la DI de Dijon</b>      | <b>144</b>                         | <b>180</b>                                  | <b>80%</b>                          |
| CD Bapaume                             | 68                                 | 99  | 69%                                 |
| CP Beauvais                            | 34                                 | 59  | 58%                                 |
| CP Lille-Loos-Séquedin                 | 99                                 | 160   | 62%                                 |
| EPM Quiévrechain                       | 1                                  | 4   | 25%                                 |
| MA Valenciennes                        | 20                                 | 24  | 83%                                 |
| <b>Ensemble de la DI de Lille</b>      | <b>222</b>                         | <b>346</b>                                  | <b>64%</b>                          |
| CD Roanne                              | 68                                 | 89  | 76%                                 |
| CP Grenoble                            | 1                                  | 4   | 25%                                 |
| CP Riom                                | 20                                 | 32  | 63%                                 |
| CP Saint Etienne-la-Talaudière         | 19                                 | 18  | 106%                                |
| CSL Lyon                               | 9                                  | 10  | 90%                                 |
| EPM Rhône                              | 4                                  | 5   | 80%                                 |
| MA Bonneville                          | 26                                 | 22  | 118%                                |
| MA Lyon Corbas                         | 87                                 | 60  | 145%                                |
| <b>Ensemble de la DI de Lyon</b>       | <b>234</b>                         | <b>240</b>                                  | <b>98%</b>                          |
| CP Borgo                               | 11                                 | 17  | 65%                                 |
| CP Marseille-Les-Baumettes             | 110                                | 67  | 164%                                |
| MA Nice                                | 66                                 | 39  | 169%                                |
| <b>Ensemble de la DI de Marseille</b>  | <b>187</b>                         | <b>123</b>                                  | <b>152%</b>                         |
| CP Fresnes                             | 129                                | 104   | 124%                                |
| CP Sud Francilien                      | 0                                  | 89  | 0%                                  |
| CSL Corbeil                            | 8                                  | 12  | 67%                                 |
| MA Fleury-Mérogis                      | 249                                | 258   | 97%                                 |
| MA Versailles                          | 75                                 | 62  | 121%                                |
| <b>Ensemble de la DI de Paris</b>      | <b>461</b>                         | <b>525</b>                                  | <b>88%</b>                          |
| CP Nantes                              | 50                                 | 43  | 116%                                |
| CP Rennes                              | 202                                | 288   | 70%                                 |
| MA Brest                               | 8                                  | 20  | 40%                                 |
| MA Caen                                | 27                                 | 37  | 73%                                 |
| MA Rouen                               | 21                                 | 70  | 30%                                 |
| <b>Ensemble de la DI de Rennes</b>     | <b>308</b>                         | <b>458</b>                                  | <b>67%</b>                          |
| CP Metz-Queuleu                        | 19                                 | 19  | 100%                                |
| CP Nancy Maxéville                     | 39                                 | 30  | 130%                                |
| CSL Maxéville                          | 1                                  | 6   | 17%                                 |
| CSL Souffelweyersheim                  | 0                                  | 4   | 0%                                  |
| MA Châlons-en-Champagne                | 36                                 | 35  | 103%                                |
| MA Epinal                              | 14                                 | 17  | 82%                                 |
| MA Mulhouse                            | 23                                 | 22  | 105%                                |
| MA Strasbourg                          | 29                                 | 19  | 153%                                |
| <b>Ensemble de la DI de Strasbourg</b> | <b>161</b>                         | <b>152</b>                                  | <b>106%</b>                         |
| CP Perpignan                           | 46                                 | 28  | 164%                                |
| CP Toulouse-Seysses                    | 62                                 | 46  | 135%                                |
| CP Villeneuve-lès-Maguelone            | 2                                  | 3   | 67%                                 |
| EPM Lavaur                             | 3                                  | 4   | 75%                                 |
| MA Nîmes                               | 53                                 | 24  | 221%                                |
| <b>Ensemble de la DI de Toulouse</b>   | <b>166</b>                         | <b>105</b>                                  | <b>158%</b>                         |
| CP Baie-Mahault                        | 18                                 | 31  | 58%                                 |
| CP Ducos                               | 19                                 | 32  | 59%                                 |
| CP Faa'a Nutania                       | 16                                 | 14  | 114%                                |
| CP Majicavo                            | 3                                  | 6   | 50%                                 |
| CP Nouméa                              | 6                                  | 14  | 43%                                 |
| CP Remire-Montjoly                     | 85                                 | 55  | 155%                                |
| CP Saint-Denis                         | 32                                 | 28  | 114%                                |
| <b>Ensemble de la DI de Outre-mer</b>  | <b>179</b>                         | <b>180</b>                                  | <b>99%</b>                          |
| <b>ENSEMBLE</b>                        | <b>2 213</b>                       | <b>2 449</b>                                | <b>90%</b>                          |

\*\* : disposant d'un quartier femmes, ces établissements sont autorisés à accueillir des détenues mineures

**Tableau 37**  
**Répartition des femmes détenues par quartier d'établissement**

| <i>Champ</i> : Métropole et Outre-Mer  |                                    |   |                                     |
|--|------------------------------------|---|-------------------------------------|
| <i>Effectif au</i> : 1er février 2017  |                                    |   |                                     |
| <i>Source</i> : DAP - SDME - Me5       |                                    |   |                                     |
| Etablissement                          | Nombre de femmes écrouées détenues | Nombre de places femmes (source SDMI - Mf1) | Taux d'occupation des places femmes |
| MA Agen                                | 15                                 | 17  | 88%                                 |
| MA Angoulême                           | 11                                 | 11  | 100%                                |
| MA Limoges                             | 13                                 | 11  | 118%                                |
| MA Pau                                 | 34                                 | 39  | 87%                                 |
| MA Saintes                             | 8                                  | 5   | 160%                                |
| qCD Poitiers-Vivonne                   | 15                                 | 15  | 100%                                |
| qCSL Poitiers-Vivonne                  | 0                                  | 5   | 0%                                  |
| qMA Bordeaux Gradignan                 | 36                                 | 22  | 164%                                |
| qMA Poitiers-Vivonne                   | 19                                 | 15  | 127%                                |
| <b>Ensemble de la DI de Bordeaux</b>   | <b>151</b>                         | <b>140</b>                                  | <b>108%</b>                         |
| CD Joux-la-Ville                       | 80                                 | 99  | 81%                                 |
| MA Bourges                             | 12                                 | 17  | 71%                                 |
| MA Dijon                               | 25                                 | 34  | 74%                                 |
| qMA Orléans Saran                      | 27                                 | 30  | 90%                                 |
| <b>Ensemble de la DI de Dijon</b>      | <b>144</b>                         | <b>180</b>                                  | <b>80%</b>                          |
| CD Bapaume                             | 68                                 | 99  | 69%                                 |
| EPM Quiévrechain                       | 1                                  | 4   | 25%                                 |
| MA Valenciennes                        | 20                                 | 24  | 83%                                 |
| qCSL Lille-Loos-Séquedin               | 0                                  | 11  | 0%                                  |
| qMA Beauvais                           | 34                                 | 59  | 58%                                 |
| qMA Lille-Loos-Séquedin                | 99                                 | 149   | 66%                                 |
| <b>Ensemble de la DI de Lille</b>      | <b>222</b>                         | <b>346</b>                                  | <b>64%</b>                          |
| CD Roanne                              | 68                                 | 89  | 76%                                 |
| CSL Lyon                               | 9                                  | 10  | 90%                                 |
| EPM Rhône                              | 4                                  | 5   | 80%                                 |
| MA Bonneville                          | 26                                 | 22  | 118%                                |
| MA Lyon Corbas                         | 87                                 | 60  | 145%                                |
| qCSL Grenoble                          | 1                                  | 4   | 25%                                 |
| qMA Riom                               | 20                                 | 32  | 63%                                 |
| qMA Saint Etienne-la-Talaudière        | 19                                 | 18  | 106%                                |
| <b>Ensemble de la DI de Lyon</b>       | <b>234</b>                         | <b>240</b>                                  | <b>98%</b>                          |
| MA Nice                                | 66                                 | 39  | 169%                                |
| qMA Borgo                              | 11                                 | 17  | 65%                                 |
| qMA Marseille-Les-Baumettes            | 110                                | 67  | 164%                                |
| <b>Ensemble de la DI de Marseille</b>  | <b>187</b>                         | <b>123</b>                                  | <b>152%</b>                         |
| CSL Corbeil                            | 8                                  | 12  | 67%                                 |
| MA Fleury-Mérogis                      | 249                                | 258   | 97%                                 |
| MA Versailles                          | 75                                 | 62  | 121%                                |
| qCD Sud Francilien                     | 0                                  | 89  | 0%                                  |
| qMA Fresnes                            | 129                                | 104   | 124%                                |
| <b>Ensemble de la DI de Paris</b>      | <b>461</b>                         | <b>525</b>                                  | <b>88%</b>                          |
| MA Brest                               | 8                                  | 20  | 40%                                 |
| MA Caen                                | 27                                 | 37  | 73%                                 |
| MA Rouen                               | 21                                 | 70  | 30%                                 |
| qCD Rennes                             | 141                                | 231   | 61%                                 |
| qCSL Nantes                            | 0                                  | 3   | 0%                                  |
| qMA Nantes                             | 50                                 | 40  | 125%                                |
| qMA Rennes                             | 61                                 | 57  | 107%                                |
| <b>Ensemble de la DI de Rennes</b>     | <b>308</b>                         | <b>458</b>                                  | <b>67%</b>                          |
| CSL Maxéville                          | 1                                  | 6   | 17%                                 |
| CSL Souffelweyersheim                  | 0                                  | 4   | 0%                                  |
| MA Châlons-en-Champagne                | 36                                 | 35  | 103%                                |
| MA Epinal                              | 14                                 | 17  | 82%                                 |
| MA Mulhouse                            | 23                                 | 22  | 105%                                |
| MA Strasbourg                          | 29                                 | 19  | 153%                                |
| qMA Metz-Queuleu                       | 19                                 | 19  | 100%                                |
| qMA Nancy Maxéville                    | 39                                 | 30  | 130%                                |
| <b>Ensemble de la DI de Strasbourg</b> | <b>161</b>                         | <b>152</b>                                  | <b>106%</b>                         |
| EPM Lavarur                            | 3                                  | 4   | 75%                                 |
| MA Nîmes                               | 53                                 | 24  | 221%                                |
| qCSL Toulouse-Seysse                   | 0                                  | 6   | 0%                                  |
| qCSL Villeneuve-lès-Maguelone          | 2                                  | 3   | 67%                                 |
| qMA Perpignan                          | 46                                 | 28  | 164%                                |
| qMA Toulouse-Seysse                    | 62                                 | 40  | 155%                                |
| <b>Ensemble de la DI de Toulouse</b>   | <b>166</b>                         | <b>105</b>                                  | <b>158%</b>                         |
| qCD Baie-Mahault                       | 3                                  | 6   | 50%                                 |
| qCD Ducos                              | 4                                  | 7   | 57%                                 |
| qCD Faa'a Nuutania                     | 6                                  | 7   | 86%                                 |
| qCD Nouméa                             | 2                                  | 6   | 33%                                 |
| qCD Remire-Montjoly                    | 39                                 | 25  | 156%                                |
| qCD Saint-Denis                        | 12                                 | 17  | 71%                                 |
| qMA Baie-Mahault                       | 15                                 | 25  | 60%                                 |
| qMA Ducos                              | 15                                 | 25  | 60%                                 |
| qMA Faa'a Nuutania                     | 10                                 | 7   | 143%                                |
| qMA Majicavo                           | 3                                  | 6   | 50%                                 |
| qMA Nouméa                             | 4                                  | 8   | 50%                                 |
| qMA Remire-Montjoly                    | 46                                 | 30  | 153%                                |
| qMA Saint-Denis                        | 20                                 | 11  | 182%                                |
| <b>Ensemble de la DI de Outre-mer</b>  | <b>179</b>                         | <b>180</b>                                  | <b>99%</b>                          |
| <b>ENSEMBLE</b>                        | <b>2 213</b>                       | <b>2 449</b>                                | <b>90%</b>                          |

\*\* : disposant d'un quartier femmes, ces établissements sont autorisés à accueillir des détenues mineures

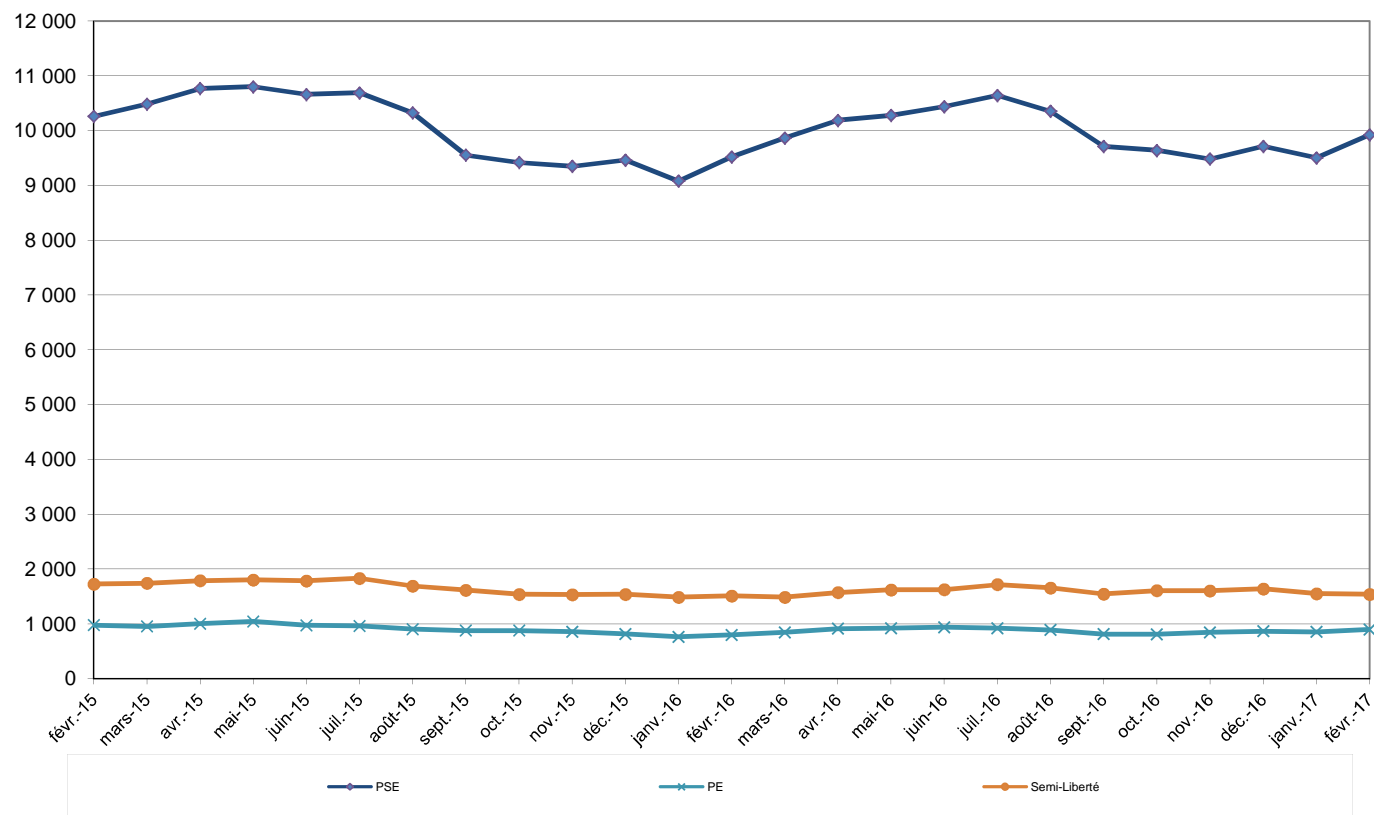
**Tableau 38****Evolution du nombre de condamnés en aménagement de peine au 1er de chaque mois, hors LSC et hors SEFIP**

|                      |                        |
|----------------------|------------------------|
| <b>Champ :</b>       | Métropole et Outre-Mer |
| <b>Effectif au :</b> | 1er février 2017       |
| <b>Source :</b>      | DAP - SDME - Me5       |

| DATE       | PSE    | PE       |              |       | Semi-liberté | Total aménagés | Total condamnés | %    |
|------------|--------|----------|--------------|-------|--------------|----------------|-----------------|------|
|            |        | Hébergés | Non hébergés | Total |              |                |                 |      |
| 01/02/2015 | 10 261 | 375      | 602          | 977   | 1 726        | 12 964         | 60 141          | 21,6 |
| 01/03/2015 | 10 485 | 361      | 593          | 954   | 1 742        | 13 181         | 60 665          | 21,7 |
| 01/04/2015 | 10 770 | 402      | 601          | 1 003 | 1 789        | 13 562         | 61 356          | 22,1 |
| 01/05/2015 | 10 801 | 459      | 584          | 1 043 | 1 803        | 13 647         | 61 128          | 22,3 |
| 01/06/2015 | 10 662 | 422      | 551          | 973   | 1 785        | 13 420         | 60 586          | 22,2 |
| 01/07/2015 | 10 692 | 428      | 533          | 961   | 1 832        | 13 485         | 60 890          | 22,1 |
| 01/08/2015 | 10 325 | 428      | 475          | 903   | 1 694        | 12 922         | 60 014          | 21,5 |
| 01/09/2015 | 9 555  | 366      | 512          | 878   | 1 616        | 12 049         | 58 610          | 20,6 |
| 01/10/2015 | 9 420  | 336      | 541          | 877   | 1 542        | 11 839         | 58 497          | 20,2 |
| 01/11/2015 | 9 350  | 315      | 544          | 859   | 1 533        | 11 742         | 58 077          | 20,2 |
| 01/12/2015 | 9 466  | 327      | 488          | 815   | 1 539        | 11 820         | 58 644          | 20,2 |
| 01/01/2016 | 9 081  | 309      | 455          | 764   | 1 490        | 11 335         | 58 443          | 19,4 |
| 01/02/2016 | 9 521  | 305      | 493          | 798   | 1 510        | 11 829         | 58 813          | 20,1 |
| 01/03/2016 | 9 868  | 329      | 516          | 845   | 1 486        | 12 199         | 59 408          | 20,5 |
| 01/04/2016 | 10 187 | 371      | 541          | 912   | 1 572        | 12 671         | 60 116          | 21,1 |
| 01/05/2016 | 10 278 | 341      | 579          | 920   | 1 621        | 12 819         | 60 220          | 21,3 |
| 01/06/2016 | 10 441 | 354      | 585          | 939   | 1 625        | 13 005         | 60 355          | 21,5 |
| 01/07/2016 | 10 642 | 363      | 560          | 923   | 1 718        | 13 283         | 60 870          | 21,8 |
| 01/08/2016 | 10 355 | 356      | 534          | 890   | 1 658        | 12 903         | 60 726          | 21,2 |
| 01/09/2016 | 9 712  | 310      | 503          | 813   | 1 546        | 12 071         | 59 383          | 20,3 |
| 01/10/2016 | 9 640  | 354      | 455          | 809   | 1 607        | 12 056         | 59 367          | 20,3 |
| 01/11/2016 | 9 484  | 331      | 513          | 844   | 1 605        | 11 933         | 59 063          | 20,2 |
| 01/12/2016 | 9 714  | 357      | 509          | 866   | 1 641        | 12 221         | 59 656          | 20,5 |
| 01/01/2017 | 9 505  | 314      | 541          | 855   | 1 553        | 11 913         | 59 298          | 20,1 |
| 01/02/2017 | 9 927  | 377      | 523          | 900   | 1 542        | 12 369         | 59 699          | 20,7 |

**Tableau 39**  
**Courbe d'évolution mensuelle du nombre de personnes condamnées**  
**en aménagement de peine hors LSC et hors SEFIP**

|                      |                  |
|----------------------|------------------|
| <i>Champ :</i>       | France entière   |
| <i>Effectif au :</i> | 1er février 2017 |
| <i>Source :</i>      | DAP - SDME - Me5 |



**Tableau 40**

**Evolution mensuelle par catégorie pénale des écroués détenus et non hébergés**

|                      |                  |
|----------------------|------------------|
| <i>Champ :</i>       | France entière   |
| <i>Effectif au :</i> | 1er février 2017 |
| <i>Source :</i>      | DAP - SDME - Me5 |

| Situation au 1er du mois | Prévenus | Condamnés hébergés | dont SL (y compris LSC) | dont PE hébergés (y compris LSC) | Ensemble des hébergés | Variation des hébergés (%) | Condamnés non hébergés | dont PSE (y compris SEFIP et LSC) | dont PE non hébergés (y compris LSC) | Variation des condamnés non hébergés (%) | Ensemble des écroués |
|--------------------------|----------|--------------------|-------------------------|----------------------------------|-----------------------|----------------------------|------------------------|-----------------------------------|--------------------------------------|--|----------------------|
| févr-14                  | 17 363   | 50 457             | 1 838                   | 386                              | 67 820                | 1,1                        | 10917                  | 10296                             | 621                                  | 1,0                                      | 78 737               |
| mars-14                  | 17 589   | 50 831             | 1 920                   | 422                              | 68 420                | 0,9                        | 11101                  | 10452                             | 649                                  | 1,7                                      | 79 521               |
| avr-14                   | 17 846   | 51 013             | 1 942                   | 403                              | 68 859                | 0,6                        | 11881                  | 11234                             | 647                                  | 7,0                                      | 80 740               |
| mai-14                   | 17 495   | 51 148             | 1 937                   | 409                              | 68 643                | -0,3                       | 12408                  | 11755                             | 653                                  | 4,4                                      | 81 051               |
| juin-14                  | 17 677   | 50 971             | 1 912                   | 365                              | 68 648                | 0,0                        | 12226                  | 11586                             | 640                                  | -1,5                                     | 80 874               |
| juil-14                  | 17 773   | 50 522             | 1 951                   | 406                              | 68 295                | -0,5                       | 12425                  | 11763                             | 662                                  | 1,6                                      | 80 720               |
| août-14                  | 16 938   | 50 132             | 1 820                   | 366                              | 67 070                | -1,8                       | 12073                  | 11447                             | 626                                  | -2,8                                     | 79 143               |
| sept-14                  | 16 900   | 49 454             | 1 714                   | 355                              | 66 354                | -1,1                       | 11294                  | 10698                             | 596                                  | -6,5                                     | 77 648               |
| oct-14                   | 17 090   | 49 404             | 1 692                   | 395                              | 66 494                | 0,2                        | 11245                  | 10622                             | 623                                  | -0,4                                     | 77 739               |
| nov-14                   | 17 115   | 49 415             | 1 760                   | 381                              | 66 530                | 0,1                        | 11270                  | 10651                             | 619                                  | 0,2                                      | 77 800               |
| déc-14                   | 17 526   | 49 579             | 1 794                   | 353                              | 67 105                | 0,9                        | 11314                  | 10701                             | 613                                  | 0,4                                      | 78 419               |
| janv-15                  | 16 549   | 49 721             | 1 689                   | 368                              | 66 270                | -1,2                       | 11021                  | 10419                             | 602                                  | -2,6                                     | 77 291               |
| févr-15                  | 17 291   | 49 019             | 1 743                   | 375                              | 66 310                | 0,1                        | 11122                  | 10517                             | 605                                  | 0,9                                      | 77 432               |
| mars-15                  | 17 118   | 49 316             | 1 814                   | 362                              | 66 434                | 0,2                        | 11349                  | 10752                             | 597                                  | 2,0                                      | 77 783               |
| avr-15                   | 17 100   | 49 661             | 1 912                   | 405                              | 66 761                | 0,5                        | 11695                  | 11079                             | 616                                  | 3,0                                      | 78 456               |
| mai-15                   | 17 580   | 49 387             | 1 941                   | 464                              | 66 967                | 0,3                        | 11741                  | 11142                             | 599                                  | 0,4                                      | 78 708               |
| juin-15                  | 17 660   | 49 014             | 1 938                   | 429                              | 66 674                | -0,4                       | 11572                  | 11006                             | 566                                  | -1,4                                     | 78 246               |
| juil-15                  | 17 602   | 49 262             | 1 975                   | 439                              | 66 864                | 0,3                        | 11628                  | 11075                             | 553                                  | 0,5                                      | 78 492               |
| août-15                  | 17 304   | 48 817             | 1 825                   | 438                              | 66 121                | -1,1                       | 11197                  | 10705                             | 492                                  | -3,7                                     | 77 318               |
| sept-15                  | 17 398   | 48 146             | 1 719                   | 374                              | 65 544                | -0,9                       | 10464                  | 9938                              | 526                                  | -6,5                                     | 76 008               |
| oct-15                   | 17 614   | 48 151             | 1 696                   | 341                              | 65 765                | 0,3                        | 10346                  | 9784                              | 562                                  | -1,1                                     | 76 111               |
| nov-15                   | 18 388   | 47 810             | 1 681                   | 320                              | 66 198                | 0,7                        | 10267                  | 9706                              | 561                                  | -0,8                                     | 76 465               |
| déc-15                   | 18 583   | 48 235             | 1 673                   | 331                              | 66 818                | 0,9                        | 10409                  | 9882                              | 527                                  | 1,4                                      | 77 227               |
| janv-16                  | 18 158   | 48 520             | 1 602                   | 316                              | 66 678                | -0,2                       | 9923                   | 9429                              | 494                                  | -4,7                                     | 76 601               |
| févr-16                  | 18 915   | 48 447             | 1 645                   | 314                              | 67 362                | 1,0                        | 10366                  | 9851                              | 515                                  | 4,5                                      | 77 728               |
| mars-16                  | 18 897   | 48 683             | 1 646                   | 338                              | 67 580                | 0,3                        | 10725                  | 10187                             | 538                                  | 3,5                                      | 78 305               |
| avr-16                   | 19 306   | 49 055             | 1 692                   | 379                              | 68 361                | 1,2                        | 11061                  | 10500                             | 561                                  | 3,1                                      | 79 422               |
| mai-16                   | 19 628   | 49 057             | 1 723                   | 352                              | 68 685                | 0,5                        | 11163                  | 10571                             | 592                                  | 0,9                                      | 79 848               |
| juin-16                  | 19 547   | 48 995             | 1 765                   | 364                              | 68 542                | -0,2                       | 11360                  | 10758                             | 602                                  | 1,8                                      | 79 902               |
| juil-16                  | 20 035   | 49 340             | 1 825                   | 370                              | 69 375                | 1,2                        | 11530                  | 10957                             | 573                                  | 1,5                                      | 80 905               |
| août-16                  | 19 297   | 49 522             | 1 770                   | 363                              | 68 819                | -0,8                       | 11204                  | 10654                             | 550                                  | -2,8                                     | 80 023               |
| sept-16                  | 19 384   | 48 869             | 1 646                   | 318                              | 68 253                | -0,8                       | 10514                  | 9994                              | 520                                  | -6,2                                     | 78 767               |
| oct-16                   | 19 615   | 48 899             | 1 718                   | 363                              | 68 514                | 0,4                        | 10468                  | 9989                              | 479                                  | -0,4                                     | 78 982               |
| nov-16                   | 19 851   | 48 709             | 1 703                   | 338                              | 68 560                | 0,1                        | 10354                  | 9826                              | 528                                  | -1,1                                     | 78 914               |
| déc-16                   | 19 925   | 49 087             | 1 746                   | 367                              | 69 012                | 0,7                        | 10569                  | 10043                             | 526                                  | 2,1                                      | 79 581               |
| janv-17                  | 19 498   | 48 934             | 1 659                   | 319                              | 68 432                | -0,8                       | 10364                  | 9801                              | 563                                  | -1,9                                     | 78 796               |
| févr-17                  | 20 176   | 48 901             | 1 685                   | 382                              | 69 077                | 0,9                        | 10798                  | 10227                             | 571                                  | 4,2                                      | 79 875               |

**Tableau 41**

**Établissements ou quartiers d'établissements\*\* dont la densité carcérale est supérieure ou égale à 120%**

|                       |                  |
|-----------------------|------------------|
| <b>Champ :</b>        | France entière   |
| <b>Effectif au :</b>  | 1er février 2017 |
| <b>Source :</b>       | DAP - SDME - Me5 |
| <b>Capacités au :</b> | 1er février 2017 |

(source DAP - SDMI - Mi1 )

(\*\*) : y compris l'E.P.S.N

Soit 93 établissements ou quartiers d'établissement et 39050 détenus concernés.

| DISP       | type | nom établissement                    | places circulaires | places opérationnelles | Total des personnes détenues | taux d'occupation |
|------------|------|--------------------------------------|--------------------|------------------------|------------------------------|-------------------|
| Bordeaux   | MA   | Bayonne                              | 75                 | 75                     | 98                           | 130,7%            |
| Bordeaux   | qMA  | Bordeaux Gradignan                   | 354                | 350                    | 627                          | 179,1%            |
| Bordeaux   | MA   | Limoges                              | 83                 | 83                     | 123                          | 148,2%            |
| Bordeaux   | MA   | Niort                                | 66                 | 66                     | 91                           | 137,9%            |
| Bordeaux   | MA   | Périgueux                            | 91                 | 91                     | 110                          | 120,9%            |
| Bordeaux   | qCD  | Poitiers-Vivonne                     | 271                | 15                     | 18                           | 120,0%            |
| Bordeaux   | MA   | Rochefort                            | 52                 | 52                     | 78                           | 150,0%            |
| Bordeaux   | MA   | Saintes                              | 85                 | 85                     | 115                          | 135,3%            |
| Bordeaux   | MA   | Tulle                                | 47                 | 47                     | 61                           | 129,8%            |
| Dijon      | MA   | Auxerre                              | 101                | 100                    | 154                          | 154,0%            |
| Dijon      | MA   | Belfort                              | 39                 | 39                     | 52                           | 133,3%            |
| Dijon      | MA   | Blois                                | 114                | 110                    | 145                          | 131,8%            |
| Dijon      | MA   | Dijon                                | 186                | 186                    | 229                          | 123,1%            |
| Dijon      | MA   | Lons-le-Saunier                      | 39                 | 39                     | 68                           | 174,4%            |
| Dijon      | MA   | Montbéliard                          | 41                 | 41                     | 65                           | 158,5%            |
| Dijon      | MA   | Tours                                | 145                | 145                    | 241                          | 166,2%            |
| Dijon      | qMA  | Varennes-le-Grand                    | 193                | 193                    | 260                          | 134,7%            |
| Dijon      | MA   | Vesoul                               | 50                 | 50                     | 66                           | 132,0%            |
| Lille      | MA   | Amiens                               | 307                | 270                    | 416                          | 154,1%            |
| Lille      | MA   | Béthune                              | 180                | 180                    | 324                          | 180,0%            |
| Lille      | MA   | Douai                                | 384                | 368                    | 529                          | 143,8%            |
| Lille      | qMA  | Laon                                 | 189                | 189                    | 288                          | 152,4%            |
| Lille      | qMA  | Lille-Loos-Séquedin (Lille-Séquedin) | 584                | 584                    | 763                          | 130,7%            |
| Lille      | qMA  | Longuenesse                          | 193                | 193                    | 316                          | 163,7%            |
| Lille      | MA   | Valenciennes                         | 212                | 212                    | 355                          | 167,5%            |
| Lyon       | qMA  | Aiton                                | 227                | 219                    | 272                          | 124,2%            |
| Lyon       | MA   | Chambéry                             | 93                 | 93                     | 126                          | 135,5%            |
| Lyon       | qMA  | Grenoble                             | 232                | 232                    | 341                          | 147,0%            |
| Lyon       | MA   | Le-Puy-en-Velay                      | 36                 | 36                     | 57                           | 158,3%            |
| Lyon       | MA   | Lyon Corbas                          | 688                | 688                    | 918                          | 133,4%            |
| Lyon       | MA   | Montluçon                            | 21                 | 21                     | 31                           | 147,6%            |
| Lyon       | qMA  | Saint Etienne-la-Talaudière          | 287                | 275                    | 343                          | 124,7%            |
| Lyon       | qMA  | Saint-Quentin-Fallavier              | 237                | 237                    | 323                          | 136,3%            |
| Marseille  | qMA  | Aix-Lyones                           | 586                | 586                    | 910                          | 155,3%            |
| Marseille  | qMA  | Avignon le Pontet                    | 394                | 394                    | 604                          | 153,3%            |
| Marseille  | MA   | Grasse                               | 574                | 574                    | 741                          | 129,1%            |
| Marseille  | qCPA | Marseille-Les-Baumettes              | 24                 | 24                     | 29                           | 120,8%            |
| Marseille  | qMA  | Marseille-Les-Baumettes              | 1196               | 1196                   | 1 712                        | 143,1%            |
| Marseille  | MA   | Nice                                 | 363                | 363                    | 668                          | 184,0%            |
| Marseille  | qMA  | Toulon-la-Farède                     | 394                | 394                    | 725                          | 184,0%            |
| Paris      | qMA  | Bois d'Arcy                          | 588                | 588                    | 988                          | 168,0%            |
| Paris      | MA   | Fleury-Mérogis                       | 2857               | 2857                   | 4 521                        | 158,2%            |
| Paris      | qMA  | Fresnes (**)                         | 1324               | 1324                   | 2 522                        | 190,5%            |
| Paris      | qCPA | Fresnes (Villejuit)                  | 116                | 116                    | 156                          | 134,5%            |
| Paris      | CSL  | Gagny                                | 48                 | 48                     | 107                          | 222,9%            |
| Paris      | qMA  | Meaux-Chauconin                      | 385                | 385                    | 715                          | 185,7%            |
| Paris      | MA   | Nanterre                             | 592                | 592                    | 1 093                        | 184,6%            |
| Paris      | MA   | Osny-Pontoise                        | 579                | 579                    | 891                          | 153,9%            |
| Paris      | CSL  | Paris-La-Santé                       | 51                 | 51                     | 80                           | 156,9%            |
| Paris      | MA   | Villepinte                           | 587                | 587                    | 1 101                        | 187,6%            |
| Rennes     | MA   | Angers                               | 266                | 266                    | 383                          | 144,0%            |
| Rennes     | MA   | Brest                                | 254                | 254                    | 356                          | 140,2%            |
| Rennes     | MA   | Caen                                 | 269                | 269                    | 405                          | 150,6%            |
| Rennes     | MA   | Cherbourg                            | 46                 | 46                     | 58                           | 126,1%            |
| Rennes     | MA   | Coutances                            | 48                 | 48                     | 79                           | 164,6%            |
| Rennes     | MA   | Evreux                               | 162                | 162                    | 288                          | 177,8%            |
| Rennes     | MA   | Fontenay-le-Comte                    | 39                 | 39                     | 74                           | 189,7%            |
| Rennes     | MA   | La Roche-sur-Yon                     | 39                 | 39                     | 70                           | 179,5%            |
| Rennes     | MA   | Laval                                | 71                 | 71                     | 109                          | 153,5%            |
| Rennes     | MA   | Le Mans-Croisettes                   | 399                | 399                    | 494                          | 123,8%            |
| Rennes     | qMA  | Lorient-Ploemeur                     | 187                | 187                    | 241                          | 128,9%            |
| Rennes     | qMA  | Rennes-Vezin                         | 477                | 477                    | 674                          | 141,3%            |
| Rennes     | MA   | Saint Malo                           | 92                 | 92                     | 130                          | 141,3%            |
| Rennes     | MA   | Saint-Brieuc                         | 85                 | 85                     | 151                          | 177,6%            |
| Rennes     | MA   | Vannes                               | 52                 | 52                     | 81                           | 155,8%            |
| Strasbourg | MA   | Chaumont                             | 78                 | 78                     | 99                           | 126,9%            |
| Strasbourg | MA   | Colmar                               | 120                | 120                    | 184                          | 153,3%            |
| Strasbourg | qMA  | Metz-Queuleu                         | 404                | 364                    | 622                          | 170,9%            |
| Strasbourg | MA   | Mulhouse                             | 283                | 283                    | 412                          | 145,6%            |
| Strasbourg | qMA  | Nancy Maxéville                      | 453                | 453                    | 672                          | 148,3%            |
| Strasbourg | MA   | Sarreguemines                        | 71                 | 67                     | 116                          | 173,1%            |
| Strasbourg | MA   | Strasbourg                           | 445                | 445                    | 638                          | 143,4%            |
| Strasbourg | MA   | Troyes                               | 114                | 114                    | 159                          | 139,5%            |
| Toulouse   | MA   | Albi                                 | 105                | 105                    | 153                          | 145,7%            |
| Toulouse   | qMA  | Béziers                              | 416                | 416                    | 543                          | 130,5%            |
| Toulouse   | MA   | Carcassonne                          | 64                 | 64                     | 117                          | 182,8%            |
| Toulouse   | MA   | Foix                                 | 66                 | 64                     | 115                          | 179,7%            |
| Toulouse   | MA   | Mende                                | 49                 | 49                     | 68                           | 138,8%            |
| Toulouse   | MA   | Montauban                            | 144                | 144                    | 210                          | 145,8%            |
| Toulouse   | MA   | Nîmes                                | 200                | 200                    | 415                          | 207,5%            |
| Toulouse   | qMA  | Perpignan                            | 196                | 196                    | 414                          | 211,2%            |
| Toulouse   | MA   | Tarbes                               | 72                 | 72                     | 121                          | 168,1%            |
| Toulouse   | qMA  | Toulouse-Seysse                      | 655                | 655                    | 1 011                        | 154,4%            |
| Toulouse   | qMA  | Villeneuve-Îles-Maguelone            | 599                | 599                    | 875                          | 146,1%            |
| Outre-mer  | qMA  | Baie-Mahault                         | 265                | 265                    | 515                          | 194,3%            |
| Outre-mer  | MA   | Basse-Terre                          | 130                | 130                    | 226                          | 173,8%            |
| Outre-mer  | qMA  | Ducos                                | 371                | 371                    | 522                          | 140,7%            |
| Outre-mer  | qCD  | Faa'a Nuutania                       | 111                | 111                    | 234                          | 210,8%            |
| Outre-mer  | qMA  | Faa'a Nuutania                       | 54                 | 54                     | 152                          | 281,5%            |
| Outre-mer  | qMA  | Guyane (Remiré Montjoly)             | 293                | 293                    | 592                          | 202,0%            |
| Outre-mer  | qMA  | Majicavo                             | 145                | 145                    | 193                          | 133,1%            |
| Outre-mer  | qCD  | Nouméa                               | 218                | 218                    | 280                          | 128,4%            |
| Outre-mer  | qMA  | Nouméa                               | 184                | 184                    | 233                          | 126,6%            |

Soit 93 établissements ou quartiers d'établissement et 39050 détenus concernés.

(\*\*) : y compris l'E.P.S.N

## Tableau 42

### Nombre de condamnés écroués en libération sous contrainte par DI

|                      |                        |
|----------------------|------------------------|
| <b>Champ :</b>       | Métropole et Outre-Mer |
| <b>Effectif au :</b> | 1er février 2017       |
| <b>Source :</b>      | DAP - SDME - Me5       |

| Direction interrégionale                                 | Libération sous contrainte |                 |                  |                  | Semi-liberté      | Total LSC         | Total condamnés     | %                  |
|--|----------------------------|-----------------|------------------|------------------|-------------------|-------------------|---------------------|--------------------|
|  | PSE                        | PE              |                  |                  |                   |                   |                     |                    |
|  |                            | Hébergés        | Non hébergés     | Total            |                   |                   |                     |                    |
| <i>Bordeaux</i>  | 20                         | 0               | 1                | 1                | 8                 | 29                | 4 264               | 0,7                |
| <i>Dijon</i>   | 24                         | 0               | 1                | 1                | 10                | 35                | 3 879               | 0,9                |
| <i>Lille</i>   | 39                         | 0               | 5                | 5                | 18                | 62                | 6 277               | 1,0                |
| <i>Lyon</i>  | 34                         | 1               | 1                | 2                | 23                | 59                | 5 690               | 1,0                |
| <i>Marseille</i>   | 29                         | 3               | 0                | 3                | 8                 | 40                | 6 336               | 0,6                |
| <i>Paris</i>   | 46                         | 0               | 2                | 2                | 29                | 77                | 10 885              | 0,7                |
| <i>Rennes</i>  | 45                         | 0               | 7                | 7                | 30                | 82                | 7 444               | 1,1                |
| <i>Strasbourg</i>  | 22                         | 0               | 29               | 29               | 15                | 66                | 5 979               | 1,1                |
| <i>Toulouse</i>  | 10                         | 0               | 0                | 0                | 0                 | 10                | 4 525               | 0,2                |
| <i>Ensemble de la métropole</i>                          | <i>269</i>                 | <i>4</i>        | <i>46</i>        | <i>50</i>        | <i>141</i>        | <i>460</i>        | <i>55279</i>        | <i>0,83</i>        |
| Outre Mer  | 31                         | 1               | 2                | 3                | 2                 | 36                | 4 420               | 0,8                |
| <b><i>Ensemble des établissements pénitentiaires</i></b> | <b><i>300</i></b>          | <b><i>5</i></b> | <b><i>48</i></b> | <b><i>53</i></b> | <b><i>143</i></b> | <b><i>496</i></b> | <b><i>59699</i></b> | <b><i>0,83</i></b> |



**Tableau 43****Evolution du nombre de condamnés écroués en libération sous contrainte (LSC) au 1er de chaque mois, par type**

|                      |                        |
|----------------------|------------------------|
| <b>Champ :</b>       | Métropole et Outre-Mer |
| <b>Effectif au :</b> | 1er du mois            |
| <b>Source :</b>      | DAP - SDME - Me5       |

| DATE       | LSC-PSE | LSC-PE   |              |       | LSC-SL | Total LSC | Total condamnés | %   |
|------------|---------|----------|--------------|-------|--------|-----------|-----------------|-----|
|            |         | Hébergés | Non hébergés | Total |        |           |                 |     |
| 01/02/2015 | 41      | -        | 3            | 3     | 17     | 61        | 60 141          | 0,1 |
| 01/03/2015 | 179     | 1        | 4            | 5     | 72     | 256       | 60 665          | 0,4 |
| 01/04/2015 | 285     | 3        | 15           | 18    | 123    | 426       | 61 356          | 0,7 |
| 01/05/2015 | 331     | 5        | 15           | 20    | 138    | 489       | 61 128          | 0,8 |
| 01/06/2015 | 338     | 7        | 15           | 22    | 153    | 513       | 60 586          | 0,8 |
| 01/07/2015 | 377     | 11       | 20           | 31    | 143    | 551       | 60 890          | 0,9 |
| 01/08/2015 | 380     | 10       | 17           | 27    | 131    | 538       | 60 014          | 0,9 |
| 01/09/2015 | 383     | 8        | 14           | 22    | 103    | 508       | 58 610          | 0,9 |
| 01/10/2015 | 364     | 5        | 21           | 26    | 154    | 544       | 58 497          | 0,9 |
| 01/11/2015 | 356     | 5        | 17           | 22    | 148    | 526       | 58 077          | 0,9 |
| 01/12/2015 | 416     | 4        | 39           | 43    | 134    | 593       | 58 644          | 1,0 |
| 01/01/2016 | 348     | 7        | 39           | 46    | 112    | 506       | 58 443          | 0,9 |
| 01/02/2016 | 330     | 9        | 22           | 31    | 135    | 496       | 58 813          | 0,8 |
| 01/03/2016 | 319     | 9        | 22           | 31    | 160    | 510       | 59 408          | 0,9 |
| 01/04/2016 | 313     | 8        | 20           | 28    | 120    | 461       | 60 116          | 0,8 |
| 01/05/2016 | 293     | 11       | 13           | 24    | 102    | 419       | 60 220          | 0,7 |
| 01/06/2016 | 317     | 10       | 17           | 27    | 140    | 484       | 60 355          | 0,8 |
| 01/07/2016 | 315     | 7        | 13           | 20    | 107    | 442       | 60 870          | 0,7 |
| 01/08/2016 | 299     | 7        | 16           | 23    | 112    | 434       | 60 726          | 0,7 |
| 01/09/2016 | 282     | 8        | 17           | 25    | 100    | 407       | 59 383          | 0,7 |
| 01/10/2016 | 349     | 9        | 24           | 33    | 111    | 493       | 59 367          | 0,8 |
| 01/11/2016 | 342     | 7        | 15           | 22    | 98     | 462       | 59 063          | 0,8 |
| 01/12/2016 | 329     | 10       | 17           | 27    | 105    | 461       | 59 656          | 0,8 |
| 01/01/2017 | 296     | 5        | 22           | 27    | 106    | 429       | 59 298          | 0,7 |
| 01/02/2017 | 300     | 5        | 48           | 53    | 143    | 496       | 59 699          | 0,8 |

**Tableau 44a**  
**Condamnés écroués en centres autonomes de semi-liberté ou en établissement disposant de places de semi-liberté (partie 1)**

Champ : Métropole et Outre-Mer

Effectif au : 1er février 2017

Source : DAP - SDME - Me5

| Centres de semi-liberté ou établissements disposant de places de semi-liberté |                                  | Places théoriques de semi-liberté* | Personnes écrouées hébergées en places de semi-liberté |   |   | Taux d'occupation* | Total des condamnés semi-libres y compris ceux hébergés en établissement ne disposant pas de qSL |
|---|----------------------------------|------------------------------------|--|---|---|--------------------|--|
|   |                                  |                                    | Condamnés en semi-liberté                              | Nombre de personnes écrouées (hors condamnés en semi-liberté) occupant des places de semi-liberté | Ensemble des personnes écrouées hébergées en places de semi-liberté |                    |  |
| MA  | Agen                             | 9                                  | 2  | 0   | 2   | 22,2%              | 2  |
| MA  | Angoulême                        | 17                                 | 6  | 1   | 7   | 41,2%              | 6  |
| MA  | Bayonne                          | 5                                  | 3  | 0   | 3   | 60,0%              | 3  |
| MA  | Guéret                           | 6                                  | 2  | 0   | 2   | 33,3%              | 2  |
| MA  | Limoges                          | 5                                  | 5  | 0   | 5   | 100,0%             | 5  |
| MA  | Niort                            | 3                                  | 1  | 0   | 1   | 33,3%              | 1  |
| MA  | Pau                              | 11                                 | 1  | 0   | 1   | 9,1%               | 1  |
| MA  | Périgueux                        | 15                                 | 3  | 3   | 6   | 40,0%              | 3  |
| MA  | Rochefort                        | 2                                  | 0  | 0   | 0   | 0,0%               | 0  |
| MA  | Saintes                          | 2                                  | 2  | 0   | 2   | 100,0%             | 2  |
| MC  | Saint-Martin-de-Ré               | 12                                 | 0  | 0   | 0   | 0,0%               | 0  |
| MA  | Tulle                            | 3                                  | 1  | 0   | 1   | 33,3%              | 1  |
| CP  | Bordeaux Gradignan (qcpa)        | 61                                 | 36   | 18  | 54  | 88,5%              | 36   |
| CP  | Mont-de-Marsan (qcs)             | 19                                 | 7  | 0   | 7   | 36,8%              | 7  |
| CP  | Poitiers-Vivonne (qcs)           | 28                                 | 10   | 0   | 10  | 35,7%              | 10   |
| <b>Ensemble de la DI de Bordeaux</b>  |                                  | <b>198</b>                         | <b>79</b>  | <b>22</b>   | <b>101</b>  | <b>51,0%</b>       | <b>79</b>  |
| MA  | Auxerre                          | 4                                  | 4  | 0   | 4   | 100,0%             | 4  |
| MA  | Belfort                          | 10                                 | 4  | 0   | 4   | 40,0%              | 4  |
| MA  | Blois                            | 9                                  | 1  | 0   | 1   | 11,1%              | 1  |
| MA  | Bourges                          | 9                                  | 2  | 0   | 2   | 22,2%              | 2  |
| CP  | Châteauroux (qma)                | 10                                 | 2  | 0   | 2   | 20,0%              | 2  |
| MA  | Dijon                            | 11                                 | 5  | 0   | 5   | 45,5%              | 5  |
| MA  | Lons-le-Saunier                  | 9                                  | 3  | 0   | 3   | 33,3%              | 3  |
| MA  | Montbéliard                      | 9                                  | 4  | 0   | 4   | 44,4%              | 4  |
| MA  | Nevers                           | 6                                  | 2  | 0   | 2   | 33,3%              | 2  |
| MA  | Tours                            | 16                                 | 22   | 0   | 22  | 137,5%             | 22   |
| CP  | Varennes-le-Grand (qma)          | 10                                 | 1  | 0   | 1   | 10,0%              | 1  |
| MA  | Vesoul                           | 7                                  | 7  | 0   | 7   | 100,0%             | 7  |
| CP  | Orléans Saran (qcs)              | 58                                 | 18   | 0   | 18  | 31,0%              | 18   |
| CSL   | Besançon                         | 23                                 | 13   | 0   | 13  | 56,5%              | 13   |
| CSL   | Montargis                        | 20                                 | 13   | 0   | 13  | 65,0%              | 13   |
| <b>Ensemble de la DI de Dijon</b>   |                                  | <b>211</b>                         | <b>101</b>   | <b>0</b>  | <b>101</b>  | <b>47,9%</b>       | <b>101</b>   |
| MA  | Amiens                           | 0                                  | 0  | 0   | 0   | -                  | 0  |
| MA  | Arras                            | 3                                  | 1  | 0   | 1   | 33,3%              | 1  |
| MA  | Béthune                          | 10                                 | 6  | 0   | 6   | 60,0%              | 6  |
| MA  | Douai                            | 12                                 | 6  | 0   | 6   | 50,0%              | 6  |
| MA  | Dunkerque                        | 8                                  | 1  | 0   | 1   | 12,5%              | 1  |
| MA  | Valenciennes                     | 16                                 | 5  | 0   | 5   | 31,3%              | 5  |
| CP  | Beauvais (qcs)                   | 29                                 | 7  | 0   | 7   | 24,1%              | 7  |
| CP  | Lille-Loos-Séquedin (qcs)        | 60                                 | 19   | 1   | 20  | 33,3%              | 19   |
| CP  | Longuenesse (qcpa)               | 29                                 | 4  | 4   | 8   | 27,6%              | 4  |
| <b>Ensemble de la DI de Lille</b>   |                                  | <b>167</b>                         | <b>49</b>  | <b>5</b>  | <b>54</b>   | <b>32,3%</b>       | <b>52</b>  |
| MA  | Aurillac                         | 4                                  | 0  | 0   | 0   | 0,0%               | 0  |
| MA  | Bonneville                       | 6                                  | 6  | 1   | 7   | 116,7%             | 6  |
| MA  | Chambéry                         | 29                                 | 16   | 0   | 16  | 55,2%              | 16   |
| MA  | Le-Puy-en-Velay                  | 4                                  | 3  | 0   | 3   | 75,0%              | 3  |
| MA  | Montluçon                        | 3                                  | 0  | 0   | 0   | 0,0%               | 0  |
| CP  | Moulins Yzeure (qma)             | 8                                  | 3  | 0   | 3   | 37,5%              | 3  |
| MA  | Privas                           | 4                                  | 1  | 0   | 1   | 25,0%              | 1  |
| CP  | Saint-Quentin-Fallavier (qma)    | 40                                 | 32   | 0   | 32  | 80,0%              | 32   |
| CP  | Bourg-en-Bresse (qcs)            | 38                                 | 5  | 13  | 18  | 47,4%              | 5  |
| CP  | Grenoble (qcs)                   | 36                                 | 34   | 0   | 34  | 94,4%              | 34   |
| CP  | Riom (qcs)                       | 19                                 | 7  | 9   | 16  | 84,2%              | 7  |
| CP  | Saint Etienne-la-Taladière (qcs) | 39                                 | 10   | 5   | 15  | 38,5%              | 10   |
| CP  | Villefranche-sur-Saône (qcs)     | 38                                 | 10   | 1   | 11  | 28,9%              | 10   |
| CSL   | Lyon                             | 116                                | 84   | 0   | 84  | 72,4%              | 84   |
| <b>Ensemble de la DI de Lyon</b>  |                                  | <b>384</b>                         | <b>211</b>   | <b>29</b>   | <b>240</b>  | <b>62,5%</b>       | <b>211</b>   |
| MA  | Ajaccio                          | 3                                  | 0  | 0   | 0   | 0,0%               | 0  |
| CP  | Borgo (qma)                      | 5                                  | 1  | 0   | 1   | 20,0%              | 1  |
| MA  | Digne                            | 3                                  | 0  | 0   | 0   | 0,0%               | 0  |
| MA  | Gap                              | 6                                  | 5  | 0   | 5   | 83,3%              | 5  |
| MA  | Nice                             | 48                                 | 20   | 0   | 20  | 41,7%              | 20   |
| CP  | Aix-Luyens (qcpa)                | 61                                 | 44   | 0   | 44  | 72,1%              | 44   |
| CP  | Avignon le Pontet (qcs)          | 50                                 | 31   | 5   | 36  | 72,0%              | 31   |
| CP  | Marseille-Les-Baumettes (qcpa)   | 24                                 | 29   | 0   | 29  | 120,8%             | 29   |
| CP  | Toulon-la-Frède (qcs)            | 39                                 | 28   | 0   | 28  | 71,8%              | 28   |
| <b>Ensemble de la DI de Marseille</b>   |                                  | <b>239</b>                         | <b>158</b>   | <b>5</b>  | <b>163</b>  | <b>68,2%</b>       | <b>158</b>   |
| <b>Ensemble des établissements pénitentiaires</b>                             |                                  | <b>2774</b>                        | <b>1682</b>  | <b>155</b>  | <b>1837</b>   | <b>66,2%</b>       | <b>1685</b>  |

\* Les places de semi-liberté recensées par le bureau M11 ne distinguent pas les places de semi-liberté des placements extérieurs

\*\* Le taux d'occupation est calculé en rapportant l'ensemble des personnes hébergées en places de semi-liberté aux places de semi-liberté recensées par M11 et en le multipliant par 100

**Tableau 44b**  
**Condamnés écroués en centres autonomes de semi-liberté ou en établissement disposant de places de semi-liberté (partie 2)**

Champ : Métropole et Outre-Mer

Effectif au : 1er février 2017

Source : DAP - SDME - Me5

| Centres de semi-liberté ou établissements disposant de places de semi-liberté |                                 | Places théoriques de semi-liberté* | Personnes écrouées hébergées en places de semi-liberté |   |   | Taux d'occupation** | Total des condamnés semi-libres y compris ceux hébergés en établissement ne disposant pas de qSL |
|---|---------------------------------|------------------------------------|--|---|---|---------------------|--|
|   |                                 |                                    | Condamnés en semi-liberté                              | Nombre de personnes écrouées (hors condamnés en semi-liberté) occupant des places de semi-liberté | Ensemble des personnes écrouées hébergées en places de semi-liberté |                     |  |
| CP  | Fresnes (qma)                   | 4                                  | 0  | 0   | 0   | 0,0%                | 0  |
| MA  | Versailles                      | 80                                 | 40   | 0   | 40  | 50,0%               | 40   |
| CP  | Bois d'Arcy (qcsl)              | 60                                 | 39   | 0   | 39  | 65,0%               | 39   |
| CP  | Fresnes (qcpa)                  | 76                                 | 126  | 0   | 126   | 165,8%              | 126  |
| CP  | Fresnes (qcsl)                  | 27                                 | 16   | 0   | 16  | 59,3%               | 16   |
| CP  | Meaux-Chauconin (qcpa)          | 30                                 | 59   | 0   | 59  | 196,7%              | 59   |
| CSL   | Corbeil                         | 77                                 | 67   | 0   | 67  | 87,0%               | 67   |
| CSL   | Gagny                           | 48                                 | 105  | 2   | 107   | 222,9%              | 105  |
| CSL   | Melun                           | 41                                 | 42   | 0   | 42  | 102,4%              | 42   |
| CSL   | Paris-La-Santé                  | 51                                 | 78   | 0   | 78  | 152,9%              | 78   |
| <b>Ensemble de la DI de Paris</b>   |                                 | <b>494</b>                         | <b>572</b>   | <b>2</b>  | <b>574</b>  | <b>116,2%</b>       | <b>572</b>   |
| MA  | Angers                          | 38                                 | 13   | 1   | 14  | 36,8%               | 13   |
| MA  | Brest                           | 12                                 | 7  | 2   | 9   | 75,0%               | 7  |
| MA  | Cherbourg                       | 8                                  | 4  | 0   | 4   | 50,0%               | 4  |
| MA  | Coutances                       | 8                                  | 8  | 1   | 9   | 112,5%              | 8  |
| MA  | Evreux                          | 7                                  | 3  | 1   | 4   | 57,1%               | 3  |
| MA  | Fontenay-le-Comte               | 4                                  | 1  | 0   | 1   | 25,0%               | 1  |
| MA  | La Roche-sur-Yon                | 5                                  | 1  | 5   | 6   | 120,0%              | 1  |
| MA  | Laval                           | 15                                 | 0  | 0   | 0   | 0,0%                | 0  |
| CP  | Le Havre (qma)                  | 45                                 | 8  | 0   | 8   | 17,8%               | 8  |
| MA  | Le Mans-Croisettes              | 40                                 | 29   | 2   | 31  | 77,5%               | 29   |
| CP  | Lorient-Ploemeur (qma)          | 40                                 | 16   | 2   | 18  | 45,0%               | 16   |
| CP  | Rennes (qma)                    | 4                                  | 0  | 0   | 0   | 0,0%                | 0  |
| MA  | Rouen                           | 20                                 | 12   | 0   | 12  | 60,0%               | 12   |
| MA  | Saint Malo                      | 14                                 | 4  | 0   | 4   | 28,6%               | 4  |
| MA  | Saint-Brieuc                    | 13                                 | 2  | 3   | 5   | 38,5%               | 2  |
| CD  | Val-de-Reuil                    | 20                                 | 1  | 9   | 10  | 50,0%               | 1  |
| MA  | Vannes                          | 7                                  | 3  | 0   | 3   | 42,9%               | 3  |
| CP  | Alençon-Condé-sur-Sarthe (qcpa) | 20                                 | 4  | 0   | 4   | 20,0%               | 4  |
| CP  | Caen (qcsl)                     | 48                                 | 22   | 0   | 22  | 45,8%               | 22   |
| CP  | Nantes (qcsl)                   | 36                                 | 16   | 0   | 16  | 44,4%               | 16   |
| CP  | Rennes-Vezin (qcsl)             | 26                                 | 16   | 2   | 18  | 69,2%               | 16   |
| <b>Ensemble de la DI de Rennes</b>  |                                 | <b>430</b>                         | <b>170</b>   | <b>28</b>   | <b>198</b>  | <b>46,0%</b>        | <b>170</b>   |
| MA  | Bar-le-Duc                      | 6                                  | 4  | 0   | 4   | 66,7%               | 4  |
| MA  | Châlons-en-Champagne            | 12                                 | 0  | 0   | 0   | 0,0%                | 0  |
| MA  | Charleville-Mézières            | 4                                  | 2  | 0   | 2   | 50,0%               | 2  |
| MA  | Chaumont                        | 6                                  | 2  | 0   | 2   | 33,3%               | 2  |
| MA  | Colmar                          | 12                                 | 8  | 4   | 12  | 100,0%              | 8  |
| MA  | Epinal                          | 12                                 | 7  | 2   | 9   | 75,0%               | 7  |
| MA  | Mulhouse                        | 32                                 | 21   | 9   | 30  | 93,8%               | 21   |
| MA  | Reims                           | 42                                 | 15   | 0   | 15  | 35,7%               | 15   |
| MA  | Sarreguemines                   | 11                                 | 4  | 3   | 7   | 63,6%               | 4  |
| MA  | Troyes                          | 3                                  | 0  | 0   | 0   | 0,0%                | 0  |
| CP  | Metz-Queuleu (qcpa)             | 45                                 | 20   | 0   | 20  | 44,4%               | 20   |
| CSL   | Briey                           | 25                                 | 16   | 0   | 16  | 64,0%               | 16   |
| CSL   | Maxéville                       | 56                                 | 14   | 9   | 23  | 41,1%               | 14   |
| CSL   | Souffelweyheim                  | 53                                 | 36   | 0   | 36  | 67,9%               | 36   |
| <b>Ensemble de la DI de Strasbourg</b>  |                                 | <b>319</b>                         | <b>149</b>   | <b>27</b>   | <b>176</b>  | <b>55,2%</b>        | <b>149</b>   |
| MA  | Albi                            | 8                                  | 3  | 0   | 3   | 37,5%               | 3  |
| CP  | Béziers (qma)                   | 27                                 | 3  | 0   | 3   | 11,1%               | 3  |
| MA  | Carcassonne                     | 4                                  | 0  | 0   | 0   | 0,0%                | 0  |
| MA  | Foix                            | 6                                  | 1  | 0   | 1   | 16,7%               | 1  |
| MA  | Mende                           | 2                                  | 0  | 0   | 0   | 0,0%                | 0  |
| MA  | Montauban                       | 6                                  | 3  | 0   | 3   | 50,0%               | 3  |
| MA  | Nîmes                           | 20                                 | 17   | 0   | 17  | 85,0%               | 17   |
| CP  | Perpignan (qma)                 | 24                                 | 18   | 0   | 18  | 75,0%               | 18   |
| MA  | Rodez                           | 10                                 | 1  | 0   | 1   | 10,0%               | 1  |
| MA  | Tarbes                          | 10                                 | 2  | 0   | 2   | 20,0%               | 2  |
| CP  | Toulouse-Seysse (qcsl)          | 50                                 | 39   | 0   | 39  | 78,0%               | 39   |
| CP  | Villeneuve-lès-Maguelone (qcsl) | 24                                 | 21   | 0   | 21  | 87,5%               | 21   |
| <b>Ensemble de la DI de Toulouse</b>  |                                 | <b>191</b>                         | <b>108</b>   | <b>0</b>  | <b>108</b>  | <b>56,5%</b>        | <b>108</b>   |
| CP  | Baie-Mahault (qma)              | 32                                 | 16   | 0   | 16  | 50,0%               | 16   |
| MA  | Basse-Terre                     | 6                                  | 0  | 8   | 8   | 133,3%              | 0  |
| CP  | Ducos (qed)                     | 18                                 | 16   | 4   | 20  | 111,1%              | 16   |
| CP  | Faa'a Nuutania (qma)            | 6                                  | 7  | 0   | 7   | 116,7%              | 7  |
| CP  | Nouméa (qma)                    | 28                                 | 31   | 0   | 31  | 110,7%              | 31   |
| CP  | Remire-Montjoly (qma)           | 20                                 | 1  | 15  | 16  | 80,0%               | 1  |
| CP  | Saint-Denis (qma)               | 25                                 | 7  | 6   | 13  | 52,0%               | 7  |
| MA  | Saint-Pierre                    | 6                                  | 7  | 4   | 11  | 183,3%              | 7  |
| <b>Ensemble de la DI de Outre-mer</b>   |                                 | <b>141</b>                         | <b>85</b>  | <b>37</b>   | <b>122</b>  | <b>86,5%</b>        | <b>85</b>  |
| <b>Ensemble des établissements pénitentiaires</b>                             |                                 | <b>2774</b>                        | <b>1682</b>  | <b>155</b>  | <b>1837</b>   | <b>66,2%</b>        | <b>1685</b>  |

\* Les places de semi-liberté recensées par le bureau M11 ne distinguent pas les places de semi-liberté des placements extérieurs

\*\* Le taux d'occupation est calculé en rapportant l'ensemble des personnes hébergées en places de semi-liberté aux places de semi-liberté recensées par M11 et en le multipliant par 100

**Tableau 45**

**Répartition des personnes condamnées en aménagements de peines - hors LSC et hors SEFIP - par DI**

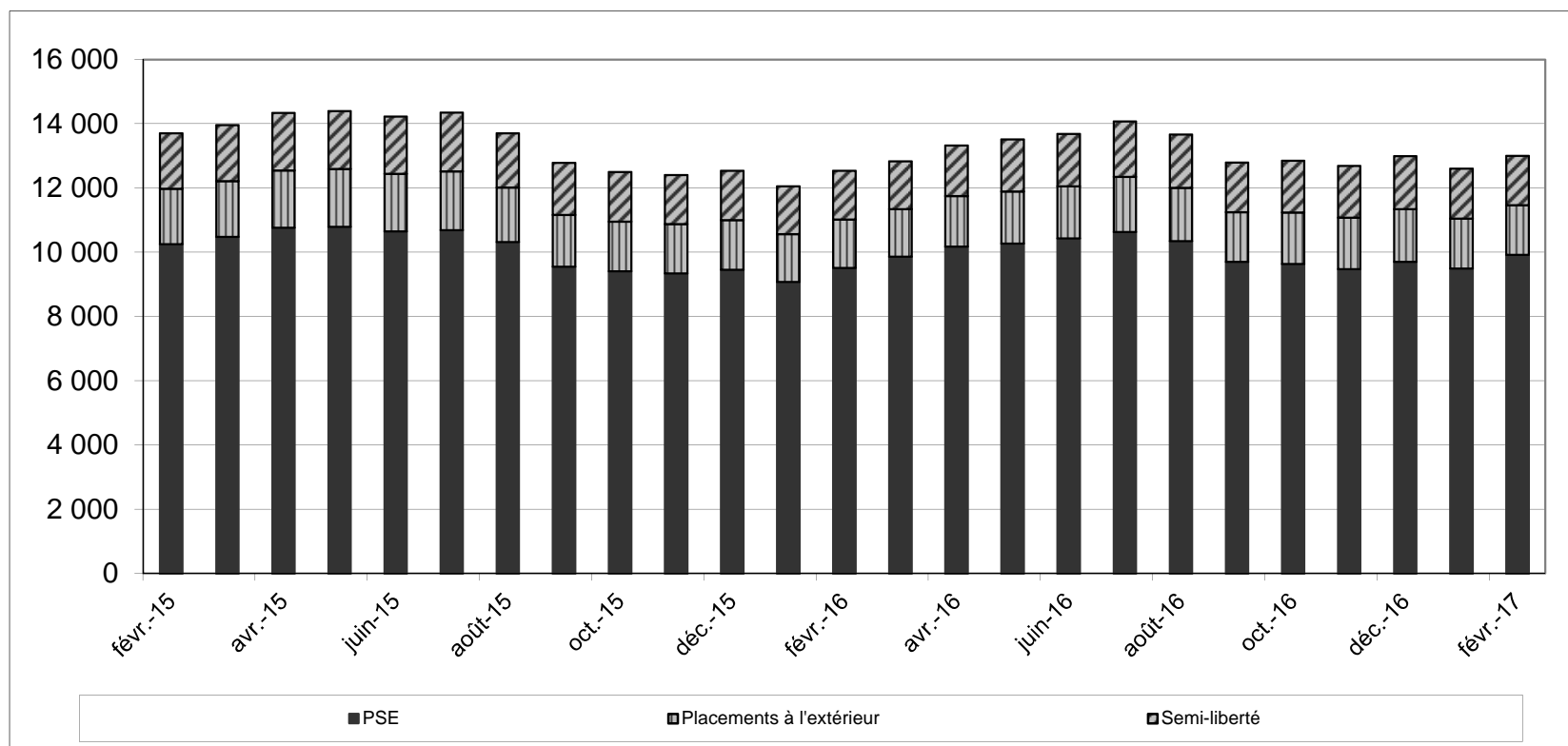
|                      |                        |
|----------------------|------------------------|
| <i>Champ :</i>       | Métropole et Outre-Mer |
| <i>Effectif au :</i> | 1er février 2017       |
| <i>Source :</i>      | DAP - SDME - Me5       |

|                       | PSE<br>(hors LSC et hors<br>SEFIP) | PE         |              | Semi-Liberté | Total aménagés | Total condamnés | %            |
|-----------------------|------------------------------------|------------|--------------|--------------|----------------|-----------------|--------------|
|                       |                                    | Hébergés   | Non hébergés |              |                |                 |              |
| Bordeaux              | 585                                | 94         | 27           | 71           | 777            | 4 264           | 18,2%        |
| Dijon                 | 806                                | 5          | 22           | 91           | 924            | 3 879           | 23,8%        |
| Lille                 | 1009                               | 9          | 59           | 34           | 1111           | 6 277           | 17,7%        |
| Lyon                  | 1180                               | 28         | 76           | 188          | 1472           | 5 690           | 25,9%        |
| Marseille             | 1286                               | 12         | 12           | 150          | 1460           | 6 336           | 23,0%        |
| Paris                 | 1666                               | 43         | 132          | 543          | 2384           | 10 885          | 21,9%        |
| Rennes                | 1182                               | 19         | 55           | 140          | 1396           | 7 444           | 18,8%        |
| Strasbourg            | 971                                | 34         | 57           | 134          | 1196           | 5 979           | 20,0%        |
| Toulouse              | 749                                | 30         | 33           | 108          | 920            | 4 525           | 20,3%        |
| <b>Métropole</b>      | <b>9434</b>                        | <b>274</b> | <b>473</b>   | <b>1 459</b> | <b>11 640</b>  | <b>55 279</b>   | <b>21,1%</b> |
| Outre-Mer             | 493                                | 103        | 50           | 83           | 729            | 4 420           | 16,5%        |
| <b>France entière</b> | <b>9927</b>                        | <b>377</b> | <b>523</b>   | <b>1 542</b> | <b>12 369</b>  | <b>59 699</b>   | <b>20,7%</b> |

**Tableau 46**

**Graphique d'évolution du nombre de condamnés en aménagement de peine au 1er jour de chaque mois, depuis 2 ans**

|                      |                        |
|----------------------|------------------------|
| <i>Champ :</i>       | Métropole et Outre-Mer |
| <i>Effectif au :</i> | 1er février 2017       |
| <i>Source :</i>      | DAP - SDME - Me5       |



**Tableau 47a**  
**Condamnés en aménagement de peine- hors LSC et hors SEFIP - (partie 1)**

Champ : Métropole et Outre-Mer

Effectif au : 1er février 2017

Source : DAP - SDME - Me5

|                        | PSE         | PE        |              | Semi-Liberté | Total aménagés | Total condamnés | %            |
|------------------------|-------------|-----------|--------------|--------------|----------------|-----------------|--------------|
|                        |             | Hébergés  | Non hébergés |              |                |                 |              |
| MA Agen                | 39          | 0         | 3            | 2            | 44             | 133             | 33,1%        |
| MA Angoulême           | 18          | 1         | 1            | 5            | 25             | 77              | 32,5%        |
| MA Bayonne             | 22          | 0         | 0            | 3            | 25             | 74              | 33,8%        |
| MA Guéret              | 8           | 0         | 2            | 2            | 12             | 26              | 46,2%        |
| MA Limoges             | 27          | 0         | 0            | 3            | 30             | 78              | 38,5%        |
| MA Niort               | 36          | 0         | 1            | 1            | 38             | 84              | 45,2%        |
| MA Pau                 | 39          | 0         | 0            | 1            | 40             | 128             | 31,3%        |
| MA Périgueux           | 44          | 3         | 4            | 2            | 53             | 108             | 49,1%        |
| MA Rochefort           | 42          | 0         | 1            | 0            | 43             | 92              | 46,7%        |
| MA Saintes             | 31          | 0         | 1            | 0            | 32             | 91              | 35,2%        |
| MA Tulle               | 19          | 0         | 0            | 0            | 19             | 50              | 38,0%        |
| CD Bédenac             | 0           | 0         | 0            | 0            | 0              | 177             | 0,0%         |
| CD Eysses              | 0           | 12        | 0            | 0            | 12             | 225             | 5,3%         |
| CD Mauzac              | 0           | 48        | 0            | 0            | 48             | 318             | 15,1%        |
| CD Neuvic              | 0           | 0         | 0            | 0            | 0              | 373             | 0,0%         |
| CD Uzerche             | 0           | 0         | 0            | 0            | 0              | 526             | 0,0%         |
| MC Saint-Martin-de-Ré  | 0           | 12        | 0            | 0            | 12             | 347             | 3,5%         |
| CP Bordeaux Gradignan  | 173         | 18        | 12           | 36           | 239            | 515             | 46,4%        |
| CP Mont-de-Marsan      | 51          | 0         | 1            | 6            | 58             | 562             | 10,3%        |
| CP Poitiers-Vivonne    | 36          | 0         | 1            | 10           | 47             | 280             | 16,8%        |
| <b>Total Bordeaux</b>  | <b>585</b>  | <b>94</b> | <b>27</b>    | <b>71</b>    | <b>777</b>     | <b>4264</b>     | <b>18,2%</b> |
| MA Auxerre             | 61          | 0         | 0            | 3            | 64             | 166             | 38,6%        |
| MA Belfort             | 27          | 0         | 1            | 2            | 30             | 57              | 52,6%        |
| MA Besançon            | 41          | 0         | 0            | 0            | 41             | 186             | 22,0%        |
| MA Blois               | 40          | 0         | 0            | 0            | 40             | 108             | 37,0%        |
| MA Bourges             | 39          | 0         | 1            | 1            | 41             | 98              | 41,8%        |
| MA Dijon               | 107         | 0         | 3            | 4            | 114            | 219             | 52,1%        |
| MA Lons-le-Saunier     | 42          | 0         | 1            | 2            | 45             | 84              | 53,6%        |
| MA Montbéliard         | 19          | 0         | 0            | 4            | 23             | 51              | 45,1%        |
| MA Nevers              | 23          | 0         | 3            | 2            | 28             | 110             | 25,5%        |
| MA Tours               | 67          | 0         | 3            | 21           | 91             | 178             | 51,1%        |
| MA Vesoul              | 48          | 0         | 7            | 7            | 62             | 96              | 64,6%        |
| CSL Besançon           | 0           | 0         | 0            | 12           | 12             | 55              | 21,8%        |
| CSL Montargis          | 35          | 0         | 2            | 12           | 49             | 50              | 98,0%        |
| CD Châteaudun          | 48          | 3         | 0            | 0            | 51             | 606             | 8,4%         |
| CD Joux-la-Ville       | 0           | 0         | 0            | 0            | 0              | 553             | 0,0%         |
| MC Saint Maur          | 0           | 0         | 0            | 0            | 0              | 186             | 0,0%         |
| CP Châteauroux         | 40          | 0         | 0            | 2            | 42             | 339             | 12,4%        |
| CP Orléans Saran       | 84          | 0         | 1            | 18           | 103            | 322             | 32,0%        |
| CP Varennes-le-Grand   | 85          | 2         | 0            | 1            | 88             | 415             | 21,2%        |
| <b>Total Dijon</b>     | <b>806</b>  | <b>5</b>  | <b>22</b>    | <b>91</b>    | <b>924</b>     | <b>3879</b>     | <b>23,8%</b> |
| MA Amiens              | 88          | 0         | 28           | 3            | 119            | 437             | 27,2%        |
| MA Arras               | 41          | 0         | 0            | 1            | 42             | 185             | 22,7%        |
| MA Béthune             | 108         | 0         | 0            | 2            | 110            | 348             | 31,6%        |
| MA Douai               | 78          | 0         | 3            | 6            | 87             | 472             | 18,4%        |
| MA Dunkerque           | 69          | 0         | 4            | 1            | 74             | 157             | 47,1%        |
| MA Valenciennes        | 65          | 0         | 1            | 2            | 68             | 309             | 22,0%        |
| CD Bapaume             | 0           | 0         | 0            | 0            | 0              | 546             | 0,0%         |
| EPM Quiévrechain       | 0           | 0         | 0            | 0            | 0              | 11              | 0,0%         |
| CP Beauvais            | 100         | 0         | 3            | 7            | 110            | 485             | 22,7%        |
| CP Château-Thierry     | 0           | 0         | 0            | 0            | 0              | 87              | 0,0%         |
| CP Laon                | 83          | 0         | 9            | 0            | 92             | 471             | 19,5%        |
| CP Liancourt           | 31          | 0         | 0            | 0            | 31             | 362             | 8,6%         |
| CP Lille-Annoeullin    | 0           | 0         | 0            | 0            | 0              | 490             | 0,0%         |
| CP Lille-Loos-Séquedin | 186         | 0         | 10           | 9            | 205            | 704             | 29,1%        |
| CP Longuenesse         | 110         | 4         | 0            | 3            | 117            | 718             | 16,3%        |
| CP Maubeuge            | 50          | 0         | 1            | 0            | 51             | 399             | 12,8%        |
| CP Vendin Le Vieil     | 0           | 5         | 0            | 0            | 5              | 96              | 5,2%         |
| <b>Total Lille</b>     | <b>1009</b> | <b>9</b>  | <b>59</b>    | <b>34</b>    | <b>1111</b>    | <b>6277</b>     | <b>17,7%</b> |

**Tableau 47b**
**Condamnés bénéficiant d'un aménagement de peine- hors LSC et hors SEFIP - (partie 2)**
*Champ* : Métropole et Outre-Mer

*Effectif au* : 1er février 2017

*Source* : DAP - SDME - Me5

|                                | PSE         | PE        |              | Semi-Liberté | Total aménagés | Total condamnés | %            |
|--------------------------------|-------------|-----------|--------------|--------------|----------------|-----------------|--------------|
|                                |             | Hébergés  | Non hébergés |              |                |                 |              |
| MA Aurillac                    | 7           | 0         | 0            | 0            | 7              | 43              | 16,3%        |
| MA Bonneville                  | 122         | 1         | 0            | 5            | 128            | 244             | 52,5%        |
| MA Chambéry                    | 38          | 0         | 0            | 14           | 52             | 101             | 51,5%        |
| MA Le-Puy-en-Velay             | 27          | 0         | 0            | 2            | 29             | 63              | 46,0%        |
| MA Lyon Corbas                 | 374         | 0         | 13           | 0            | 387            | 877             | 44,1%        |
| MA Montluçon                   | 7           | 0         | 0            | 0            | 7              | 28              | 25,0%        |
| MA Privas                      | 65          | 0         | 0            | 1            | 66             | 111             | 59,5%        |
| CSL Lyon                       | 0           | 0         | 0            | 75           | 75             | 84              | 89,3%        |
| CD Roanne                      | 0           | 0         | 0            | 0            | 0              | 532             | 0,0%         |
| EPM Rhône                      | 0           | 0         | 1            | 0            | 1              | 5               | 20,0%        |
| CP Aiton                       | 16          | 0         | 0            | 0            | 16             | 326             | 4,9%         |
| CP Bourg-en-Bresse             | 61          | 13        | 2            | 4            | 80             | 649             | 12,3%        |
| CP Grenoble                    | 102         | 0         | 37           | 32           | 171            | 399             | 42,9%        |
| CP Moulins Yzeure              | 30          | 0         | 0            | 3            | 33             | 214             | 15,4%        |
| CP Riom                        | 50          | 8         | 10           | 5            | 73             | 356             | 20,5%        |
| CP Saint Etienne-la-Talaudière | 118         | 5         | 1            | 9            | 133            | 363             | 36,6%        |
| CP Saint-Quentin-Fallavier     | 52          | 0         | 5            | 28           | 85             | 454             | 18,7%        |
| CP Valence                     | 74          | 0         | 7            | 0            | 81             | 342             | 23,7%        |
| CP Villefranche-sur-Saône      | 37          | 1         | 0            | 10           | 48             | 499             | 9,6%         |
| <b>Total Lyon</b>              | <b>1180</b> | <b>28</b> | <b>76</b>    | <b>188</b>   | <b>1472</b>    | <b>5690</b>     | <b>25,9%</b> |
| MA Ajaccio                     | 53          | 0         | 0            | 0            | 53             | 77              | 68,8%        |
| MA Digne                       | 14          | 0         | 0            | 0            | 14             | 35              | 40,0%        |
| MA Gap                         | 21          | 0         | 0            | 5            | 26             | 51              | 51,0%        |
| MA Grasse                      | 183         | 0         | 4            | 0            | 187            | 542             | 34,5%        |
| MA Nice                        | 148         | 0         | 0            | 19           | 167            | 517             | 32,3%        |
| CD Casabianda                  | 0           | 0         | 0            | 0            | 0              | 117             | 0,0%         |
| CD Salon-de-Provence           | 0           | 0         | 0            | 0            | 0              | 634             | 0,0%         |
| CD Tarascon                    | 0           | 0         | 5            | 0            | 5              | 629             | 0,8%         |
| EPM Marseille                  | 0           | 0         | 0            | 0            | 0              | 7               | 0,0%         |
| MC Arles                       | 0           | 0         | 0            | 0            | 0              | 131             | 0,0%         |
| CP Aix-Luynes                  | 223         | 0         | 0            | 44           | 267            | 614             | 43,5%        |
| CP Avignon le Pontet           | 150         | 5         | 1            | 31           | 187            | 690             | 27,1%        |
| CP Borgo                       | 25          | 0         | 1            | 1            | 27             | 181             | 14,9%        |
| CP Marseille-Les-Baumettes     | 282         | 0         | 1            | 24           | 307            | 1301            | 23,6%        |
| CP Toulon-la-Farlède           | 187         | 7         | 0            | 26           | 220            | 810             | 27,2%        |
| <b>Total Marseille</b>         | <b>1286</b> | <b>12</b> | <b>12</b>    | <b>150</b>   | <b>1460</b>    | <b>6336</b>     | <b>23,0%</b> |
| MA Fleury-Mérogis              | 168         | 6         | 12           | 0            | 186            | 2823            | 6,6%         |
| MA Nanterre                    | 180         | 0         | 13           | 0            | 193            | 830             | 23,3%        |
| MA Osny-Pontoise               | 146         | 0         | 32           | 0            | 178            | 720             | 24,7%        |
| MA Versailles                  | 143         | 0         | 10           | 34           | 187            | 217             | 86,2%        |
| MA Villepinte                  | 0           | 0         | 0            | 0            | 0              | 734             | 0,0%         |
| CSL Corbeil                    | 0           | 0         | 2            | 61           | 63             | 69              | 91,3%        |
| CSL Gagny                      | 382         | 0         | 19           | 100          | 501            | 516             | 97,1%        |
| CSL Melun                      | 86          | 2         | 0            | 42           | 130            | 133             | 97,7%        |
| CSL Paris-La-Santé             | 241         | 2         | 27           | 77           | 347            | 353             | 98,3%        |
| CD Melun                       | 0           | 0         | 0            | 0            | 0              | 292             | 0,0%         |
| EPM Porcheville                | 0           | 0         | 0            | 0            | 0              | 10              | 0,0%         |
| MC Poissy                      | 0           | 0         | 0            | 0            | 0              | 222             | 0,0%         |
| CP Bois d'Arcy                 | 0           | 3         | 0            | 37           | 40             | 604             | 6,6%         |
| CP Fresnes                     | 231         | 30        | 5            | 142          | 408            | 2054            | 19,9%        |
| CP Meaux-Chauconin             | 89          | 0         | 12           | 50           | 151            | 739             | 20,4%        |
| CP Sud Francilien              | 0           | 0         | 0            | 0            | 0              | 569             | 0,0%         |
| <b>Total Paris</b>             | <b>1666</b> | <b>43</b> | <b>132</b>   | <b>543</b>   | <b>2384</b>    | <b>10885</b>    | <b>21,9%</b> |

**Tableau 47c**  
**Condamnés bénéficiant d'un aménagement de peine- hors LSC et hors SEFIP - (partie 3)**

Champ : Métropole et Outre-Mer

Effectif au : 1er février 2017

Source : DAP - SDME - Me5

|                             | PSE         | PE         |              | Semi-Liberté | Total aménagés | Total condamnés | %            |
|-----------------------------|-------------|------------|--------------|--------------|----------------|-----------------|--------------|
|                             |             | Hébergés   | Non hébergés |              |                |                 |              |
| MA Angers                   | 75          | 0          | 1            | 9            | 85             | 332             | 25,6%        |
| MA Brest                    | 122         | 2          | 7            | 7            | 138            | 413             | 33,4%        |
| MA Caen                     | 92          | 0          | 1            | 0            | 93             | 376             | 24,7%        |
| MA Cherbourg                | 20          | 0          | 0            | 4            | 24             | 61              | 39,3%        |
| MA Coutances                | 29          | 1          | 3            | 6            | 39             | 88              | 44,3%        |
| MA Evreux                   | 76          | 1          | 0            | 0            | 77             | 260             | 29,6%        |
| MA Fontenay-le-Comte        | 13          | 0          | 0            | 1            | 14             | 63              | 22,2%        |
| MA La Roche-sur-Yon         | 39          | 0          | 2            | 1            | 42             | 68              | 61,8%        |
| MA Laval                    | 30          | 0          | 2            | 0            | 32             | 99              | 32,3%        |
| MA Le Mans-Croisettes       | 70          | 1          | 0            | 25           | 96             | 401             | 23,9%        |
| MA Rouen                    | 119         | 0          | 7            | 11           | 137            | 524             | 26,1%        |
| MA Saint Malo               | 31          | 0          | 0            | 4            | 35             | 108             | 32,4%        |
| MA Saint-Brieuc             | 108         | 3          | 0            | 0            | 111            | 204             | 54,4%        |
| MA Vannes                   | 16          | 0          | 0            | 3            | 19             | 66              | 28,8%        |
| CD Argentan                 | 12          | 2          | 0            | 0            | 14             | 552             | 2,5%         |
| CD Val-de-Reuil             | 0           | 4          | 1            | 1            | 6              | 718             | 0,8%         |
| EPM Orvault                 | 0           | 0          | 3            | 0            | 3              | 14              | 21,4%        |
| CP Alençon-Condé-sur-Sarthe | 9           | 0          | 0            | 3            | 12             | 134             | 9,0%         |
| CP Caen                     | 1           | 3          | 4            | 20           | 28             | 370             | 7,6%         |
| CP Le Havre                 | 80          | 0          | 0            | 8            | 88             | 544             | 16,2%        |
| CP Lorient-Ploemeur         | 56          | 0          | 5            | 16           | 77             | 256             | 30,1%        |
| CP Nantes                   | 131         | 0          | 5            | 10           | 146            | 988             | 14,8%        |
| CP Rennes                   | 6           | 0          | 4            | 0            | 10             | 176             | 5,7%         |
| CP Rennes-Vezin             | 47          | 2          | 10           | 11           | 70             | 629             | 11,1%        |
| <b>Total Rennes</b>         | <b>1182</b> | <b>19</b>  | <b>55</b>    | <b>140</b>   | <b>1396</b>    | <b>7444</b>     | <b>18,8%</b> |
| MA Bar-le-Duc               | 35          | 0          | 1            | 3            | 39             | 90              | 43,3%        |
| MA Châlons-en-Champagne     | 34          | 3          | 0            | 0            | 37             | 264             | 14,0%        |
| MA Charleville-Mézières     | 45          | 0          | 0            | 1            | 46             | 82              | 56,1%        |
| MA Chaumont                 | 29          | 0          | 1            | 2            | 32             | 86              | 37,2%        |
| MA Colmar                   | 76          | 2          | 3            | 5            | 86             | 159             | 54,1%        |
| MA Epinal                   | 48          | 0          | 1            | 7            | 56             | 203             | 27,6%        |
| MA Mulhouse                 | 131         | 9          | 6            | 18           | 164            | 402             | 40,8%        |
| MA Reims                    | 44          | 0          | 9            | 13           | 66             | 153             | 43,1%        |
| MA Sarreguemines            | 60          | 0          | 0            | 3            | 63             | 118             | 53,4%        |
| MA Strasbourg               | 0           | 0          | 0            | 0            | 0              | 450             | 0,0%         |
| MA Troyes                   | 120         | 0          | 4            | 0            | 124            | 230             | 53,9%        |
| CSL Briey                   | 24          | 0          | 0            | 14           | 38             | 40              | 95,0%        |
| CSL Maxéville               | 0           | 9          | 23           | 14           | 46             | 78              | 59,0%        |
| CSL Souffelweyersheim       | 176         | 0          | 0            | 34           | 210            | 218             | 96,3%        |
| CD Ecrouves                 | 0           | 2          | 0            | 0            | 2              | 235             | 0,9%         |
| CD Montmédy                 | 0           | 0          | 0            | 0            | 0              | 318             | 0,0%         |
| CD Oermingen                | 0           | 0          | 0            | 0            | 0              | 218             | 0,0%         |
| CD Saint-Mihiel             | 0           | 0          | 2            | 0            | 2              | 379             | 0,5%         |
| CD Toul                     | 0           | 0          | 0            | 0            | 0              | 392             | 0,0%         |
| CD Villenauxe-la-Grande     | 0           | 0          | 0            | 0            | 0              | 461             | 0,0%         |
| MC Clairvaux                | 0           | 0          | 0            | 0            | 0              | 73              | 0,0%         |
| MC Ensisheim                | 0           | 0          | 0            | 0            | 0              | 190             | 0,0%         |
| CP Metz-Queuleu             | 107         | 9          | 7            | 20           | 143            | 536             | 26,7%        |
| CP Nancy Maxéville          | 42          | 0          | 0            | 0            | 42             | 604             | 7,0%         |
| <b>Total Strasbourg</b>     | <b>971</b>  | <b>34</b>  | <b>57</b>    | <b>134</b>   | <b>1196</b>    | <b>5979</b>     | <b>20,0%</b> |
| MA Albi                     | 28          | 0          | 3            | 3            | 34             | 113             | 30,1%        |
| MA Carcassonne              | 54          | 0          | 0            | 0            | 54             | 117             | 46,2%        |
| MA Foix                     | 9           | 0          | 0            | 1            | 10             | 65              | 15,4%        |
| MA Mende                    | 6           | 0          | 0            | 0            | 6              | 61              | 9,8%         |
| MA Montauban                | 70          | 0          | 1            | 3            | 74             | 177             | 41,8%        |
| MA Nîmes                    | 145         | 0          | 0            | 17           | 162            | 356             | 45,5%        |
| MA Rodez                    | 43          | 1          | 0            | 1            | 45             | 134             | 33,6%        |
| MA Tarbes                   | 22          | 0          | 0            | 2            | 24             | 104             | 23,1%        |
| CD Muret                    | 0           | 6          | 13           | 0            | 19             | 534             | 3,6%         |
| CD Saint-Sulpice-la-Pointe  | 0           | 9          | 0            | 0            | 9              | 82              | 11,0%        |
| EPM Lavaur                  | 0           | 0          | 0            | 0            | 0              | 9               | 0,0%         |
| CP Béziers                  | 68          | 0          | 0            | 3            | 71             | 721             | 9,8%         |
| CP Lannemezan               | 0           | 5          | 0            | 0            | 5              | 128             | 3,9%         |
| CP Perpignan                | 86          | 5          | 1            | 18           | 110            | 656             | 16,8%        |
| CP Toulouse-Seysse          | 127         | 3          | 9            | 39           | 178            | 698             | 25,5%        |
| CP Villeneuve-lès-Maguelone | 91          | 1          | 6            | 21           | 119            | 570             | 20,9%        |
| <b>Total Toulouse</b>       | <b>749</b>  | <b>30</b>  | <b>33</b>    | <b>108</b>   | <b>920</b>     | <b>4525</b>     | <b>20,3%</b> |
| MA Basse-Terre              | 25          | 0          | 0            | 0            | 25             | 190             | 13,2%        |
| MA Mata Utu                 | 0           | 0          | 0            | 0            | 0              | 3               | 0,0%         |
| MA Saint-Pierre             | 68          | 4          | 0            | 7            | 79             | 168             | 47,0%        |
| CD Le Port                  | 4           | 36         | 0            | 0            | 40             | 440             | 9,1%         |
| CD Taiohae                  | 0           | 0          | 0            | 0            | 0              | 3               | 0,0%         |
| CD Uturoa-Raiatea           | 4           | 0          | 6            | 0            | 10             | 20              | 50,0%        |
| CP Baie-Mahault             | 89          | 9          | 12           | 16           | 126            | 633             | 19,9%        |
| CP Ducos                    | 121         | 16         | 0            | 15           | 152            | 801             | 19,0%        |
| CP Faa'a Nuutania           | 40          | 10         | 21           | 7            | 78             | 377             | 20,7%        |
| CP Majicavo                 | 6           | 6          | 0            | 0            | 12             | 158             | 7,6%         |
| CP Nouméa                   | 44          | 1          | 11           | 30           | 86             | 494             | 17,4%        |
| CP Remire-Montjoly          | 52          | 15         | 0            | 1            | 68             | 706             | 9,6%         |
| CP Saint-Denis              | 40          | 6          | 0            | 7            | 53             | 422             | 12,6%        |
| CP Saint-Pierre-et-Miquelon | 0           | 0          | 0            | 0            | 0              | 5               | 0,0%         |
| <b>Total Outre-mer</b>      | <b>493</b>  | <b>103</b> | <b>50</b>    | <b>83</b>    | <b>729</b>     | <b>4420</b>     | <b>16,5%</b> |